

Pakete und Päckchen nach Theresienstadt.

Das Zentralamt für die Regelung der Judenfrage in Böhmen und Mähren beaufsichtigt den Postverkehr der im Ghetto Theresienstadt untergebrachten Juden. Zur Steuerung des Paket- und Päckchenverkehrs wird mit Wirkung vom 10. 7. 1943 an für Pakete und Päckchen an Juden im Ghetto Theresienstadt eine Zulassungsmarke nach untenstehendem Muster eingeführt.



Die Zulassungsmarken werden in begrenzten Mengen an die im Ghetto befindlichen Juden durch die Lagerkommandantur Theresienstadt des Zentralamtes für die Regelung der Judenfrage in Böhmen und Mähren ausgegeben, die sie ihrerseits an ihre im Protektorat Böhmen und Mähren wohnhaften Angehörigen versenden können.

Die Zulassungsmarken müssen bei Paketen auf dem Paket selbst, bei Päckchen in der Nähe der Postwertzeichen angebracht sein. Sie sind in jedem Falle mit dem Tagesstempel zu bedrucken. Pakete und Päckchen an Juden im Ghetto Theresienstadt dürfen demnach von den Protektoratspostämtern nur dann zur Beförderung angenommen werden, wenn sie mit einer Zulassungsmarke beklebt sind.

Pakete und Päckchen an Juden im Ghetto Theresienstadt, die aus Orten außerhalb des Protektorats Böhmen und Mähren herrühren, bleiben von dieser Regelung unberührt und brauchen keine Zulassungsmarken zu tragen.

(Z. 22.663-I/1 vom 5. Juli 1943.)

Balíky a balíčky do Theresienstadtu.

Úřad „Zentralamt für die Regelung der Judenfrage in Böhmen und Mähren“ dohlíží na poštovní styk Židů umístěných v ghetu Theresienstadt. Aby se omezil balíkový a balíčekový styk, zavádí se s účinností od 10. 7. 1943 pro balíky a balíčky určené Židům v ghetu Theresienstadt zvláštní známka o připuštění podle níže uvedeného vzoru.

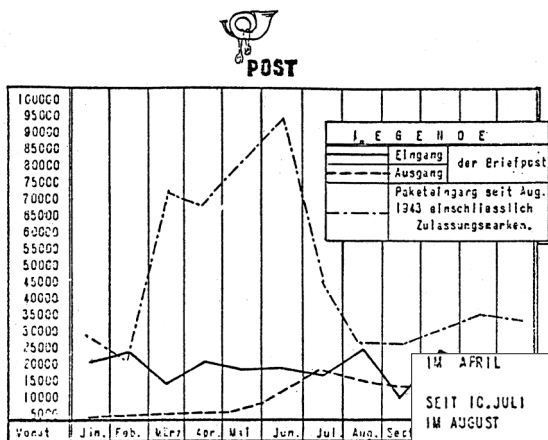
Známky o připuštění bude vydávati velitelství tábora Theresienstadt (Lagerkommandantur Theresienstadt des Zentralamtes für die Regelung der Judenfrage in Böhmen und Mähren) v omezeném množství Židům, kteří jsou v ghetu a ti to je mohou zaslati svým rodinným příslušníkům, bydlícím v Protektorátu Čechy a Morava.

Známky o připuštění musejí býti nalepeny u balíků na balíku samém, u balíčků poblíž výplatních známek. V každém případě se musejí oraziti denním razítkem. Protektorátní poštovní úřady smějí podle toho přijímati k dopravě jen ty balíky a balíčky pro Židy v ghetu Theresienstadt, které jsou polepeny známkou o připuštění,

Balíků a balíčků pro Židy v ghetu Theresienstadt, které pocházejí z míst ležících mimo Protektorát Čechy a Morava, se tato úprava netýká. Tyto balíky a balíčky nemusejí býti opatřeny známkami o připuštění.

(Č. 22.663-I/1 z 5. července 1943.)

Výnos protektorátní poštovní správy z 5. 7. 1943 o zavedení terezínských připouštěcích známek. (PM)



Graf došlých listovních a balíkových zásilek a odeslaných dopisnic ze zprávy židovské samosprávy v Terezíně za rok 1943, kterým se vykazovala regulující funkce připouštěcích známek. (PT)

14 APRIL	Einführung eines dreimonatigen Schreibturnus
SEIT 10. JULI	Zusanzenziehung der Poststellen in Postgasse 1.
14 AUGUST	Zulassungsmarken für Pakete aus dem Protektorat
	Unsiedlung nach Parkstrasse 12, Einführung der
	Paket-Postteiligungskarten, bisher abgesandt:
	August-Sept. 22.111 November 23.365
	Oktober 22.701 Dezember 18.054
14 SEPTEMBER	Einführung von Postgebühren für Pakete
	bisher vereinnahmt K 1.548.336
14 NOVEMBER	Unsiedlung nach Hauptstrasse 14

Připouštěcí známky pro balíky a balíčky do ghetta v Terezíně

Oficiálním dokladem o zavedení připouštěcích balíkových známek pro Terezín byl výnos protektorátní poštovní správy z 5. 7. 1943 „Balíky a balíčky do Terezína“. Jeho doslovná citace zní: „Úřad Zentralamt für die Regelung der Judenfrage in Böhmen und Mähren“ dohlíží na poštovní styk Židů umístěných v ghetu Theresienstadt. Aby se omezil balíkový a balíčkový styk, zavádí se s účinností od 10. 7. 1943 pro balíky a balíčky určené Židům v ghetu Theresienstadt zvláštní známka o připuštění podle níže vyobrazeného vzoru. Známky o připuštění bude vydávat velitelství tábora Theresienstadt (Lagerkommandantur Theresienstadt des Zentralamtes für die Regelung der Judenfrage in Böhmen und Mähren) v omezeném množství Židům, kteří jsou v ghetu a ti to je mohou zaslati svým rodinným příslušníkům, bydlícím v Protektorátu Čechy a Morava. Známky o připuštění musejí býti nalepeny u balíků na balíku samém, u balíčků poblíž výplatních známek. V každém případě se musejí oraziti denním razítkem. Protektorátní poštovní úřady smějí podle toho přijímati k dopravě jen ty balíky a balíčky pro Židy v Theresienstadt, které jsou polepeny známkou o připuštění. Balíků a balíčků pro Židy v ghetu Theresienstadt, které pocházejí z míst ležících mimo Protektorát Čechy a Morava, se tato úprava netýká. Tyto balíky a balíčky nemusejí býti opatřeny známkami o připuštění.“¹ Následující text by měl detailněji osvětlit tři základní otázky - ověření uvedeného důvodu zavedení známky, metodiku jejího používání a množství zásilek, které se jejím prostřednictvím mohly dostat do poštovního provozu.

Nejdříve si je však nutné položit otázku, co zavedení připouštěcích známek znamenalo pro samotné vězně v ghetu. I když různé statistiky, zejména obě roční zprávy židovské samosprávy v Terezíně pro roky 1943 a 1944, vykazovaly vysoké počty došlých zásilek, nelze těmto údajům zcela věřit. Navíc se z nich jen malá část dostala do rukou adresátům, větší část, zejména balíčky od mezinárodních organizací, byla zadržena německou komandaturou. Některé zásilky přicházely již poškozené nebo vykradené. Zavedení známky na tom nic nezměnilo. Naopak vězni, kteří dříve dostávali balíčky a balíky častěji, nyní museli čekat na vyhlášený turnus. Ti, kteří je dříve dostávali sporadicky nebo vůbec ne, je nedostávali ani prostřednictvím připouštěcí známky. Často totiž neměli koho o zásilku požádat nebo známku nechali zaslat někomu, kdo ji nepřijal. Převedení známky na jinou osobu, která by jejím prostřednictvím mohla zásilku dostat, bylo táborovou komandaturou striktně zakázáno. V protektorátu zamezovala zneužití známky velice pečlivá evidence žadatelů i odesílatelů, vedená jak v Terezíně, tak v Praze, i když k porušování zákazu přesto tajně docházelo.

Daleko větší význam pro vězně v ghetu mělo předcházející červnové zavedení stvrzenek příjmu balíky, které odesílateli umožnilo jakousi kontrolu, že zásilka došla do správných rukou, a vězni mohli o sobě podat mimo pravidelný turnus dopisnic zprávu alespoň touto formou.

Důvod zavedení připouštěcích známek

Regulační důsledek zavedení připouštěcích terezínských známek pro soukromé balíky a balíčky z protektorátu měl prokázat graf ze zprávy židovské samosprávy pro rok 1943.² Ve skutečnosti byla křivka grafu naopak tomuto účelu přizpůsobena.

Oficiálně uváděnou regulující funkci připouštěcí terezínské známky podporuje skutečnost, že obdobným způsobem se balíkové a balíčkové zásilky omezovaly v říšské polní poště, která zavedla balíkový styk ve směru říše - fronty a fronty - říše od 1. 11. 1939. Podávání soukromých balíků a balíčků bylo často z přepravních důvodů zastavováno nebo byl omežován jejich počet a váha a od léta 1942 začal být soukromý balíkový styk ve směru říše - fronty kvůli přepravním potížím vázán na připouštěcí známku. Známky vytiskla říšská tiskárna v Berlíně v červenohnědé barvě se znakem říše a nápisy nahore „Zulassungsmarke“ a dole „Deutsche Feldpost“. Byly vydávány na frontách vojákům, kteří je mohli zaslat příbuzným a známým v říši. Pro jednorázovou akci v říjnu a listopadu 1944 vytiskla berlínská tiskárna další připouštěcí známky v jasně zelené barvě, které se používaly na dva balíčky pro téhož příjemce, každý o váze do 0,5 kg, nebo na jeden balík o váze do 1 kg. V prosinci 1944 a lednu 1945 směly být na frontu poslány balíky s oblečením do váhy 2 kg bez připouštěcí známky, kterou nahrazovala 40feníková říšská poštovní známka s přetiskem „Polní pošta 2 kg“.³

Zavedení připouštěcích známek říšské polní pošty v důsledku skutečných přepravních a provozních potíží však podporuje předpoklad o regulační funkci terezínských připouštěcích známek, uvedené v poštovním věstníku, jen částečně. Jejich zavedení mohlo mít i další, skryté důvody. Co tedy opravňuje k určitým pochybám?

V roce 1943, v době zavedení připouštěcí známky, narůstal v Terezíně počet vězňů z říše a obsazených území a úměrně s ním rostl počet balíkových zásilek z mimoprotektorátních území. Bylo by proto

logické zavést jejich regulaci přinejmenším také s územím Německa a bývalého Rakouska, tím spíše, že v souladu s nacistickými plány měly deportace protektorátních židovských vězňů z Terezína přes veškeré potíže pokračovat. Toto opatření v poštovním styku s říší by bylo proveditelné.

Jistá forma regulace zásilek z říše byla, podle literatury,⁴ zavedena ve Westerborku v Holandsku. Tento původně internační tábor pro Židy, kteří opustili Německo po pogromech křišťalové noci, přešel po okupaci Holandska v roce 1940 pod nacistické velení. Balíčky pro tamní vězně musely být označeny proužkem papíru napodobujícím známku a opatřeným podpisem německého úředníka. Byl zde zaveden i systém potvrzení příjmu balíčků zvláštní dopisnicí. Jak bylo řešeno doručení „známky“ příjemci (tj. odesílateli balíku) a jaká pravidla zde platila není popsáno.

Nejdůležitějším argumentem proti výhradně regulující funkci terezínské připouštěcí známky je skutečnost, že jejím prostřednictvím byl omezován balíkový provoz na jednom z nejstabilnějších území, kde neprobíhaly otevřené bojové akce a nepočítalo se s výrazným vojenským ohrožením. Železniční doprava a pošta fungovaly normálně, i když část vozového parku byla využita pro potřeby říše a zejména wehrmachtu. Balíkové zásilky určené vězňům v Terezíně, ať z protektorátu, říše nebo ze zahraničí, byly doručovány běžným poštovním provozem a jediné potíže mohlo způsobit zdržení při jejich vykládce z poštovních vagónů na nádraží v Bohušovicích nad Ohří.

Případné přepravní potíže by se musely projevit také v civilním balíkovém provozu, a to snížením povolené váhy zásilek a zvýšením poštovného.

BALÍKOVÝ SAZEBNÍK 1942

váha	1. pásmo do 75 km včetně	2. pásmo do 150 km včetně	3. pásmo do 375 km včetně	4. pásmo do 750 km včetně	5. pásmo přes 750 km
5 kg	3,-	4,-	6,-	6,-	6,-
6 kg	3,50	5,-	8,-	9,-	10,-
7 kg	4,-	6,-	10,-	12,-	14,-
8 kg	4,50	7,-	12,-	15,-	18,-
9 kg	5,-	8,-	14,-	18,-	22,-
10 kg	5,50	9,-	16,-	21,-	26,-
11 kg	6,50	10,50	18,-	23,50	29,-
12 kg	7,50	12,-	20,-	26,-	32,-
13 kg	8,50	13,50	22,-	28,50	35,-
14 kg	9,50	15,-	24,-	31,-	38,-
15 kg	10,50	16,50	26,-	33,50	41,-
16 kg	11,50	18,-	28,-	36,-	44,-
17 kg	12,50	19,50	30,-	38,50	47,-
18 kg	13,50	21,-	32,-	41,-	50,-
19 kg	14,50	22,50	34,-	43,50	53,-
20 kg	15,50	24,-	36,-	46,-	56,-

V roce 1941 měly balíky nejvyšší přípustnou váhu 25 kg. Poplatky za ně byly stanoveny podle váhy zásilky a přepravní vzdálenosti, rozdělené do dvou pásem - do a nad 110 km. Poštovné za balík do 1 kg a vzdálenosti 110 km činilo 2 koruny, přes 110 km 2,50 K. Nejvyšší poplatky byly za balíky o váze 20 až 25 kg, a to 15 a 20 K podle vzdálenosti.

V roce 1942 došlo k vytvoření pěti tarifních pásem, zahrnujících pouze území protektorátu a říše, a povolená váha balíků byla snížena na 20 kg. Nejvyšší poštovné, stanovené pro balíky od 19 do 20 kg a v pátém tarifním pásmu (přes 750 km), činilo 57,50 K včetně 1,50 K doručného. Poštovní poplatky byly odstupňovány také podle váhy po 1 kg a nárůst poštovného se pohyboval v rozmezí 0,50 - 4 K za každý kilogram. Za balíčky do 2 kg se ve vnitřním protektorátním styku a do říše platily 4 K. Až do konce války se balíkový a balíkový sazebník nezměnil a platily stejné tarify pro váhu a kilometrovně jako v roce 1942.⁵ Protektorátní poštovní správa tedy od roku 1942 k žádnému omezení z provozních důvodů nepřistoupila.

Další možný důvod pro zavedení terezínských připouštěcích známek by mohla naznačit časová shoda s některými dalšími novými nařízeními v ghettu. Znamky byly zavedeny v červenci 1943 souběžně s pojmenováním ulic v Terezíně, které nahradilo jejich dřívější označování písmeny L a Q. Nové názvy ulic byly s okamžitou platností zavedeny i v poštovním styku. Obě opatření - zavedení známky a názvů ulic - směřovala svým charakterem a posláním ven z Terezína. Zvláště změna adres měla mimo ghetto signalizovat jakousi probíhající pozitivní změnu v charakteru Terezína. Jestliže terezínské připouštěcí

známky měly svůj účel, ať už jakýkoliv, názvy ulic, stejně jako samoučelné terezínské platidlo, zavedené o dva měsíce dříve, byly propagandistickou akcí určenou světu. Péče věnovaná výtvarnému provedení a tisku terezínských bankovek a připouštěcích známek jejich propagandistický charakter potvrzuje.

Se zavedením připouštěcích známek souvisela rozsáhlá a mnohonásobná evidence balíčkového a balíkového styku jak v ghettu samém, tak i v protektorátu. Zdá se, že právě tato evidence, navenek sloužící bezproblémovému doručování zásilek vězňům v Terezíně, mohla být prostředkem zprůhledňujícím říšské bezpečnostní policii styk obyvatel protektorátu s vězni v ghettu. Oč nepříznivěji se pro říši vyvíjela situace na frontách, o to více záleželo, aby na obsazených územích zůstal zachován klid. Protektorátní území navíc pro říši představovalo důležitou hospodářskou a výrobní základnu. Veškeré náznaky nepřátelství či nesouhlasu s nacistickou mocí nebo její ideologií byly bedlivě sledovány. Osoby se Židy sympatizující nebo jen soucitící, mohly být jednou z méně „stabilních složek“ protektorátního obyvatelstva. Když byla většina protektorátních Židů deportována do Terezína a jiných táborů, část zásilek, i když tvořily jen malé procento, posílali čeští obyvatelé, kterým vězňové prosby o nejnnutnější potraviny a základní potřeby adresovali. Před zavedením připouštěcí známky na balík bylo teoreticky možné odeslat zásilku pod falešnou nebo neúplnou adresou, jak alespoň z počátku dosvědčují seznamy neodbytných balíčků a balíků neznámých odesílatelů. Žádný protektorátní poštovní výnos nepíkazoval poštovním zaměstnancům ověřovat při podání zásilky totožnost jejího odesílatele. Tato možnost zavedením připouštěcí známky skončila. Na příkaz Ústředního úřadu pro řešení židovské otázky vedly židovská samospráva v Terezíně a Židovská rada starších v Praze pečlivou evidenci žadatelů a příjemců připouštěcí známky. Citovaný poštovní výnos o zavedení známky svou vágní formulací o „dohlížecí úloze na poštovní styk s Terezínem“ signalizoval, že úloha Ústředního úřadu pro řešení židovské otázky nebyla jasně pojmenována. Úřad byl ve služebním styku s velitelem bezpečnostní policie a SD v protektorátu a všechny shromažďované informace mohly být využívány pro policejní účely.

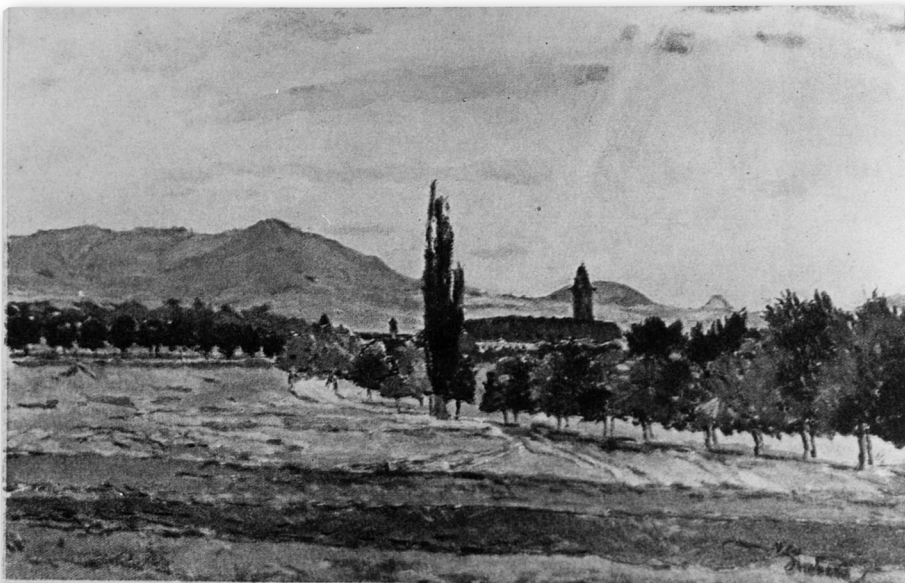
Nezanedbatelná je i skutečnost, že část židovského osobního majetku byla tajně uschována u českého obyvatelstva a některé zásilky do Terezína a Birkenau byly z těchto zdrojů financovány. I toho si jistě byla říšská policie vědoma. Teprve propojením všech tří důvodů zavedení terezínské připouštěcí známky pro balíčky a balíky - oficiálního omezujícího, nepřiznaného propagandistického a případně bezpečnostního - lze snadněji vysvětlit její užívání až od léta 1943 a pouze na protektorátním území.

Výroba a vydání připouštěcích známek

Objednávka výroby terezínských připouštěcích známek nebyla nalezena ani v archivu Státní tiskárny cenin v Praze, ani v archivu České národní banky, kde by měla být uložena. Byl-li zachován stejný postup jako při objednání výroby terezínských bankovek, jejichž objednávka se dochovala, byla vyhotovena Ústředním úřadem pro řešení židovské otázky v Praze, a buď osobně signována jeho vedoucím Güntherem nebo na jeho pokyn. Lze předpokládat, že byla adresována Národní bance pro Čechy a Moravu, obchodnímu oddělení v Praze 2, Bredovské ulici, která ji služebním postupem přidělila Tiskárně bankovek v Praze v Růžové ulici, nynější Státní tiskárně cenin. Tiskárna byla od svého založení ve dvacátých letech součástí Národní banky československé jako její samostatná organizační jednotka. Po přeměně banky vládním nařízením z 31. 3. 1939 na Národní banku pro Čechy a Moravu, řízenou pokyny Říšské banky v Berlíně a spravovanou dozorcími orgány německého ministerstva financí, přešla také tiskárna pod německou správu. Původní vnitřní členění tiskárny na sedm oddělení - fotoateliér s přidruženými pracovníky (pantografie, giloš a pokusný tisk); oddělení galvanoplastiky, rytců a stereotypie; přetiskárnu; oddělení knihtisku, ofsetu a číslování; měditisk, klížení a hlazení; revizní oddělení a řezárnu zůstalo celkem nezměněno. Vedle nich byly založeny pomocné útvary - domácí tiskárna, administrativní a dozorcí oddělení a domovní správa.⁶

Tiskárna předávala bance podrobné měsíční výkazy činnosti. Informace o tisku terezínských připouštěcích známek se dochovaly v měsíčním výkazu tiskárny k 15. 6. 1943, a to 1.) že ve výrobně desek (Plattenherstellung), tj. kresba, rytí, zdobení, litografie a reprodukce, byla navržena a vypracována připouštěcí známka pro Terezín knihtiskařskou technikou a 2.) že v domácí tiskárně byly tyto známky tištěny.⁷ Následná měsíční zpráva k 15. 7. 1943 oznamovala ukončení tisku připouštěcích známek pro Terezín.⁸ Krátká doba, která uplynula od objednání do vytištění terezínských bankovek opravňuje k domněnce, že k objednání tisku známek mohlo dojít v měsíci dubnu či květnu 1943, a jak dokazují měsíční výkazy, příprava a tisk proběhly v červnu.

Terezínská připouštěcí známka vznikla podle návrhu grafika Bedřicha Fojtáška (narozen 1909 v Tylovicích pod Radhoštěm - zemřel 1990 v Praze). Studoval na státní grafické škole pod vedením profesora Solara a vedle reprodukční litografie se věnoval i umělecké tvorbě, zejména litografickým pohledům na



Pohlednice s reprodukcí obrazu F. Šimbery vydaná roku 1930, předloha pro návrh terezínské připouštěcí známky. [Soukromá sbírka, ČR]

TEREZÍN a okolí.

KUČERŮV LÍSTKOVÝ PRŮVODCE.

Obec: Bohušovice Brňany Brozany Č. Kopisty Doksany Hrobce Hrdly	Keblice N. Kopisty N. Mlékojedy Počaply Terežín Trávčice Zádušníky	Přílohy: Celkové pohledy, mapa okolí. 1780 — 1930 150 let zal. m. Terežína.
---	--	---

Měřítko 1 : 100.000

Nakladem L. Kučera, Terežín. — Tiskl V. Kovářik, Terežín.

Obal z Kučerova lístkového průvodce vydaného roku 1930 u příležitosti 150 let založení města Terežína. [Soukromá sbírka, ČR]

Prahu a ex libris.⁹ V tiskárně pracoval od poloviny třicátých let. Podle jeho návrhu vznikla například protektorátní stokorunová bankovka s portrétem Bruncvíka, slovenská válečná desetikoruna tištěná ofsetovou technikou a slovenská dvacetikoruna s motivem mohyly na Bradle. Podílel se, spolu s rytcem Jindrou Schmidtem, na přípravě celé řady dalších československých i protektorátních bankovek.

Jako předloha pro kresbu známky patrně posloužil obraz (snad olejomalba) krajiny u Terezína od F. Šimbery. Pokus o zjištění, zda obraz existuje a kde se nachází, se neseťkal s úspěchem, a ani jeho autor nebyl nalezen v odborné bibliografii výtvarných umělců. V soukromé sbírce je však dochován soubor barevných pohlednic s reprodukcemi jeho obrazů s pohledy na terezínské okolí, který byl vydán v roce 1930 u příležitosti 150. výročí založení města Terezína. Terezín založil rakouský císař Josef II. v roce 1780 jako pevnostní město obklopené valy. Soubor barevných pohlednic s reprodukcemi obrazů F. Šimbery, doplněný mapou okolí Terezína a textovým průvodcem, vydal v edici „Terezín a okolí. Kučerův lístkový průvodce“ vlastním nákladem terezínským knihkupec Ludvík Kučera. Soubor vytiskl V. Kovářik v Terezíně.

Zhotovená kresba známky byla fotograficky zmenšena a reprodukována na požadovaný počet kusů. Reprodukce byly smontovány do bloku o 25 kusech a z této montáže byl klasickou metodou chemigrafickým leptáním zhotoven měděný štoček pro knihtisk. Ze štočku byla galvanickým procesem zhotovena replika (tisková deska) používaná k tisku.

Při rekonstrukci výroby terezínských připouštěcích známek je možné vycházet pouze z dochovaného tiskařského a filatelického materiálu, protože listinná dokumentace nebyla nalezena. Ve Státní tiskárně cenin v Praze se dochovalo torzo kovové knihtiskové desky původně o 25 známkových polích (5x5 známek), ze které byly vyříznuty oba horní rohové čtyřbloky. Jeden z těchto vyříznutých čtyřbloků zůstal uložen v tiskárně, druhý nebyl nalezen. Řezné okraje tiskové desky i čtyřbloků byly opracovány, takže až do nedávné doby nebylo možno určit, ze kterého rohu původní desky dochovaný čtyřblok pocházel.

Při studiu obrazů jednotlivých známkových polí (ZP) tiskových listů (TL) o 25 a o 4 známkách, prováděném v souvislosti s přípravou druhého vydání této publikace, zjistili autoři spolu s technickým redaktorem ing. Martinem Trojanem na řadě polí různě výrazné (většinou však drobné) charakteristické odlišnosti, opakující se na všech zkoumaných tiskových listech. Tyto odlišnosti budeme v dalším textu prozatím nazývat souhrnným názvem deskové vady (DV), i když není vyloučeno, že v budoucnu budou některé z nich označeny jako typy (po případném objasnění způsobu jejich vzniku). Na základě těchto deskových vad (nebo jejich kombinací) je nyní možno s velkou mírou přesnosti identifikovat většinu jednotlivých známkových polí. V souvislosti s otázkou přiřazení dochované odříznuté části tiskové desky o čtyřech polích je pro nás mimořádně významné, že na ZP 2 a 7 byly nalezeny výrazné deskové vady - na ZP 2 nepřerušená a zesílená dvojice linek vpravo dole u kmene prvního stromu (zdánlivě v tomto místě tvořící tmavší, okem viditelnou skvrnu), a na ZP 7 tečka navíc vlevo nahoře ve skupině bodů v levém horním rohu známky. Při prohlídce otisku odříznuté části původní TD (o 4 ZP), uložené ve Státní tiskárně cenin, jsme zjistili, že na žádném z jejích čtyř ZP se uvedené DV nenacházejí. Naopak se zde nacházejí drobné odlišnosti charakteristické pro ZP 4, 5, 9 a 10 tiskového listu o 25 ZP. Z toho lze odvodit, že dochovaná odříznutá část původní TD tvořila její levý horní roh (a na tiskový list se tedy otiskovala jako jeho pravý horní rohový čtyřblok). Nechovaná (chybějící) část TD pak tvořila její pravý horní roh (a na tiskový list se tedy otiskovala jako jeho levý horní rohový čtyřblok). Pro zjednodušení a větší přehlednost budeme nadále každou z obou těchto odříznutých částí TD (o 4 polích) nazývat podle toho, jak se otiskovala na tiskovém listu - tedy jako levý a pravý horní rohový čtyřblok (i když na původní TD to bylo samozřejmě zrcadlově obráceně - tedy naopak). Tento významný poznatek jsme ověřili i dalším způsobem, vycházejícím ze zjištění, že jednotlivá pole tiskové desky (o 25 polích) nejsou namontována v naprosto stejné poloze vůči polím sousedními (postavení a mezery vykazují drobné odlišnosti). Přiložením otisku odříznuté části původní TD, uložené v tiskárně, na pravý horní rohový čtyřblok tiskového listu o 25 ZP a jejich prosvícením jsme zjistili, že postavení jejich ZP vzájemně přesně odpovídá.

Při odřezávání čtyřbloků z tiskové desky se postupovalo tak, aby nebyly poškozeny okraje jejich známkových polí. Řezy byly proto vedeny těsně při okrajích zbylých známkových polí původní tiskové desky. Při opracování okrajů však byly obroušeny okrajové linky u 7 známkových polí. Torzo původní tiskové desky má proto nyní deset nepoškozených a sedm poškozených známkových polí.

Torzo původní tiskové desky a jedna z odříznutých částí se čtyřmi známkovými poli byly nalezeny při kontrole trezoru tiskárny s uskladněnými původními tiskovými formami, kterou v roce 1975 prováděli pracovníci tiskárny, rytci Miloš Ondráček a Ladislav Jirka.¹⁰ Státní tiskárna cenin se proto obrátila na bývalého pracovníka tiskárny inspektora Antonína Schütze se žádostí o bližší informace. 13. 8. 1975 s ním byl v tiskárně sepsán protokol objasňující záznam v kontrolním sešitu („různé nezučtovatelné“), kde na