

„IV.“ typ u známek Hospodářství a věda 1923 - snad už naposled...

Loňská červencová Filatelie přinesla článek K tzv. IV. typu známek *Hospodářství a věda 1923 I/1*, v němž byly shrnuty závěry společného jednání zástupců komise expertů SČF, Společnosti sběratelů čs. známek SČF, Společnosti sběratelů knihtiskových známek SČF a dalších příznaných badatelů, svolaného na toto téma. V závěru článku se uvádí, že výsledkem jednání je doporučení známky tzv. IV. typu nadále znalecty neověřovat.



FRANTIŠEK BENEŠ

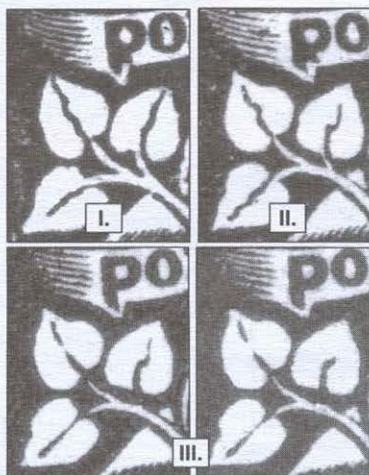
Vlastní průběh jednání je v článku přirozeně pouze naznačen, jako jeho účastník však musím konstatovat, že tu zazněly značně protichůdné názory a publikovaný závěr - tedy doporučení zrušit označování IV. typu - byl

sice přijat velkou většinou přítomných, ale nikoliv jednomyslně. Někteří účastníci jednání v diskusi existenci IV. typu obhajovali a dali najevo, že jejich názor se nijak nezměnil a v otázce označování se pouze podřizují většině, jiní zůstali na pochybách, a objevil se dokonce i návrh na „kompromisní řešení“, kdy by údajný IV. typ byl prohlášen za podtyp III. typu. Naproti tomu většina přítomných zastávala názor, že zavedení a označování „IV.“ typu bylo od počátku chybou, protože nejde o odlišný typ či podtyp, ale o rozdíly v kresbě jednotlivých známek, které jsou průvodním jevem použité tiskové techniky.

Oč vlastně jde

Je samozřejmé, že ne všichni čtenáři se dopodrobně zabývají otázkami typologie známek československých knihtiskových vydání z počátku 20. let; proto si teď alespoň ve stručnosti přiblížme, oč vlastně jde. Řadu čtyř vydání z roku 1920, zahrnovaných filatelickou literaturou podle použitých námětů pod společný název *Alegorie*, uzavírá šestiznámková emise s názvem *Hospodářství a věda 1920*. Z ní bylo po necelých třech letech odvozeno vydání další, tříznámkové, označované jako *Hospodářství a věda 1923*. Původní obraz známek z roku 1920 byl pro tento účel zjednodušen a jeho další postupné úpravy vedly ke vzniku tří typů, lišících se tvarem hodnotových číslic i řadou detailů v kresbě.

Pro jednoduchou orientaci postačí říci, že známky prvního a druhého typu mají v písmenu P slova Pošta malý výčnělek, připomínající část šikmé nožky u písmene R; u známek třetího typu tento výčnělek chybí. Dalším běžně popisovaným znakem známek jednotlivých typů je podoba čárek (hlavních žilek) ¹⁾ procházejících lípovými lístky pod zmíněným písmem P ve slově Pošta. U I. typu jsou tyto čárky téměř rovné a procházejí vždy celým 2. a



Obr. 1: Kresba tří lístků pod slovem Pošta u jednotlivých typů.

3. lístkem. U II. typu jsou v těchto dvou lístcích kratší a čárka v pravém (třetím) lístku je výrazně lomená. U III. typu jsou tyto čárky obvykle neúplné, různě přerušované, čárka v pravém lístku je většinou jen poloviční - schází jí horní část (v této podobě je III. typ uváděn ve většině dosavad-

ních katalogů), méně často nacházíme po této chybějící části stopy či je dokonce tato lomená čárka otištěna celá, podobně jako u II. typu (což literatura ke škodě věci většinou uvádí jen na okraj, nebo vůbec ne).

Jak si dále ukážeme, různá podoba čárky v třetím lístku vedla některé sběratele k úvahám, zda nemůže jít o různé typy. V publikaci F. Žampacha a kol. (spoluautoři J. Karásek a P. Pittermann) ²⁾ /8/, vydané v roce 1990, pak skutečně došlo k rozdělení dosavadního třetího typu na typy dva - III. typ s krátkou čárkou v pravém lístku a nově zavedený IV. typ s touto čárkou delší a zalomenou (jako u II. typu). Toto stanovisko získalo své příznivce i odpůrce a bylo v průběhu následujících let předmětem mnoha diskusí; na jednání (z hlediska zastoupení účastníků jistě reprezentativním) zmíněném v úvodu tohoto článku, převážil názor, který zavedení IV. typu odmítá jako nesprávné.

Tady a teď

Nyní je tedy stav takový: v důsledku zavedení „IV.“ typu ²⁾ ve zmíněné publikaci F. Žampacha a kol. /8/ jej znalci J. Karásek a P. Pittermann (a možná i další) po

¹⁾ Dosavadní filatelická literatura pro označení čárky procházející středem listů používá řadu výrazů - např. „nerv“, „žilka“ nebo „žebro“; z hlediska botanického názvosloví by však správnější bylo použít výraz hlavní (nebo velká) žilka či střední žebro listu. V našem článku se však pro lepší přehlednost přidržujeme vždy toho výrazu, který použil autor příslušného textu, kterým se v článku právě zabýváme.

²⁾ Bez zajímavosti není, že zmíněné zavedení „IV.“ typu nemá (pokud je mi známo) oporu v žádném závazném stanovisku příslušného orgánu (či komise) SČSF či SČF, tento typ není uveden v Příručce vydané v roce 1988 SČSF /11/, a i když se na přípravě publikace /8/ podílely známé osobnosti organizované filatelie (vedle autorského kolektivu i lektoři J. Jakubec a F. Sránek), z věcného hlediska jde tedy výhradně o iniciativu jejich autorů.

řadu let označovali, byl z ní převzat i do některých katalogů čs. známek³⁾ a stal se předmětem běžného filatelistického obchodování. V období uplynulých jedenácti let (1990 - 2001) bylo znalecky ověřeno nemalé množství neupotřebených a upotřebených známek a celistvostí se známkami nově zavedeného „IV.“ typu, z nichž část byla (i za značné ceny)⁴⁾ prodána v aukcích, filatelistických obchodech, na burzách i přímo mezi sběrateli, a to u nás i v zahraničí.

Na druhé straně pak stojí (v odborné veřejnosti nyní většinový) názor, že „IV.“ typ neexistuje a jeho zavedení bylo chybou.

V takové situaci - kdy dva nejvyšší představitelé komise expertů SČF známky „IV.“ typu označovali, řada sběratelů na jejich nákup vynaložila nemalé částky a staly se i součástí významných exponátů, uvádí (a oceňuje) je část soudobé filatelistické literatury, kdy o správnosti zavedení nového typu je přesvědčeno nemálo filatelistů a filatelistických badatelů - je jisté na místě postupovat co nejuvážlivěji a před jakýmkoli případným dalším krokem věc důkladně prozkoumat, aby se případnou další změnou v typologii neudělalo víc škody než užítu.

Otázku tedy známe: existuje skutečně „IV.“ typ, jak byl definován v publikaci F. Žampacha a kol. /8/, nebo bylo jeho zavedení krokem špatným směrem a jako takový je ho třeba otevřeně označit? A můžeme vůbec dojít k jasné odpovědi? To všechno zjistíme pouze tehdy, když se o to pokusíme.

Trocha historie

Nejprve se ve stručnosti podíváme, co o problematice tzv. IV. typu uvádí dosavadní literatura.



Typen der Allegorie- und „Dopplart“-Marken

Wir verdanken Herrn Johann Goller, Schönfeld Nr. 30. bei Aussig, folgende Zeiten:

	Type I:		Type II:		Type III:		Type IV:	
	L Z	K Z	L Z	K Z	L Z	K Z	L Z	K Z
100 h. ziegelrot, gelb	×	×	×	×	×	×	×	×
200 „blau, gelb	×	×	×	×	×	×	×	×
300 „purpur, gelb	×	×	×	×	×	×	×	×

Type I: Blatt unter der Buchschnalle links nach innen geneigt; P in Pošta mit Zierstrich zwischen Stamm und Schleife; Blattrippe des Lindenblattes unter o in Pošta durchgehend.

Type II: Blatt unter der Buchschnalle gerade; P mit Zierstrich; Blattrippe hakenförmig.

Type III: Blatt unter der Buchschnalle nach außen geneigt; P ohne Zierstrich; Blattrippe hakenförmig.

Type IV: Blatt unter der Buchschnalle nach außen geneigt; P ohne Zierstrich; Blattrippe nur halb.

Obr. 2: Záhloví časopisu Donau-Post a příslušné části článku J. Gollera /19/, v němž navrhuje rozdělení na čtyři typy.

Pouhé tři měsíce po uvedení známek posledního typu emise Hospodářství a věda 1923 do poštovního provozu (u hodnoty 200 h III. typ uvádí /6/ na str. 403 první výskyt v lednu 1925) přináší pojednání o její typologii německy psaný filatelistický časopis Donau-Post, vydávaný v Bratislavě /19/. Johann Goller ze Schönfeldu (u Ústí nad Labem) tu na základě studia balíčkového materiálu popisuje čtyři typy lišící se v detailech kresby lístku pod slovem Pošta a tvarem písmene P - se šikmou čárkou a bez ní (jde tedy o znaky užívané i soudobou literaturou). První dva typy popsané ve zmíněném článku odpovídají současnému I. a II. typu, třetí typ pak „IV.“ typu navrhovanému F. Žampachem a kol., poslední, čtvrtý typ uváděný v /19/ odpovídá současnému III. typu. Zavedení čtyř typů autor zdůvodňuje tím, že všechny musely vzniknout dodatečným úmyslným nebo neúmyslným zásahem do kresby. V tabulce pak zaznamenává 18 tehdy doložených kombinací hodnoty, typu a zoubkování (obr. 2).

O dva měsíce později otiskuje též časopis článek W. Pohnerta z Trnovan u Teplic /20/, v němž se v překladu praví: „Ve 4. čísle Donau-Post uveřejňuje pan Goller popis typů známek vzoru Hospodářství (a věda). Jím popisovaný typ IV. je však jenom typ III. s opotřebeným žebrem lístku. Jako doklad přikládám ... známku 100 h III. typu, kde žebro středního lístku nad knihou není skoro vidět, žebro pravého lístku je vidět z poloviny a žebro levého lístku není vidět vůbec. Že polovina žebra se vyskytuje také na známce 100 h II. typu, potvrzují přiloženým exemplářem. Jsou tedy jen tři typy a prosím, abyste jejich přesný popis otiskli ve vašem časopise.“ Následuje popis detailů kresby jednotlivých typů, kde se mimo jiné uvádí: „Žebro v lístku pod písmenem O v Pošta je u I. typu rovné, u II. typu ohnuté, u III. typu jako u II. typu, ale opotřebením je většinou poloviční. Tyto rozdíly jsou však významné jen u známky 300 h. U známek 100 h a 200 h se ke zjištění typu stačí podívat na hodnotová čísla.“ (Následuje popis rozdílů v hodnotových číslech.)

Dnes už víme, že rozdělení do čtyř typů, jak jej navrhl J. Goller /19/, tehdejší filatelistickou veřejností přijato nebylo a jejich počet (v souladu se stanoviskem W. Pohnerta) se na dlouhých 65 let ustálil na třech. Neúspěšně navrhovaný samostatný typ bez čárky v P a s celým lomeným žebrem ve třetím lístku pak byl obecně považován za nahodile vzniklou variantu III. typu.

V tomto duchu o odlišném tvaru „nervu“¹⁾ třetího lipoového lístku hovoří i Hirschova a Fraňkova práce Československé známky /2/, vydaná v roce 1935⁵⁾: „Některé znaky (jednotlivých typů) nejsou vždy stejné, např. krátký nerv v lístku III. typu bývá někdy též háčkovitě prodloužen jako u typu II.“ Na to navazuje pasáž věnovaná výrobnímu postupu, kde se v popisu odlišného způsobu vzniku III. typu mimo jiné uvádí: „Tento změněný postup by vysvětloval výjimečnou existenci slabě znatelných stop lomeného nervu lístku (charakteristického pro II.

³⁾ V katalogích Trojan 1994 a 1996 /10, 18/ je na str. 32 resp. 45 výslovně uvedeno, že informace o IV. typu byly převzaty z publikace /8/.

⁴⁾ Známek údajného „IV.“ typu byla ve zmíněné publikaci /8/ připsána výrazně vyšší cena než známám III. typu (ten to rozdíl se pohybuje v rozmezí od čtyřnásobku do třicetnásobku).

⁵⁾ Ta v letech 1932 - 1935 vycházela na pokračování jako příloha Tribuny filatelistů a v roce 1935 byla vydána knižně.

typ) na některých známkách (III. typu), což platí pro hodnoty 100 a 300 h.“

J. Hašák v *Tribuně filatelistů* v roce 1938 /3/ shrnuje dosavadní poznatky o typologii emise, přičemž pozornost věnuje i podobě žeber všech tří listků pod slovem Pošta. „... žebro pravého listku (u II. typu) je uprostřed ohnuto na pravo a vyběhá pak nahoru, takže vypadá jako nasazené bodlo. Násadec ten je dosti často nápadně tenký, téměř jako by pouze naznačený. ... Tento ... vzhled žebra ... nalézáme však výjimečně také u třetího typu, u kterého žebro tohoto pravého listku vypadá obvykle jako ulomené. Tato výjimka mohla by vésti k tomu, že u takové úchytky se jedná o druhý typ, a to tím více, že žebra ostatních dvou listků ... vypadají jako u druhého typu, tudíž že tu žebra probíhají skrz. Avšak již vzhled číslic a písmena 'P' ve slově Pošta a solitérní perličky kolem číslicového štítku mluví přesvědčivě pro typ třetí.“⁶⁾ Pro třetí typ všech hodnot, nepřihlížeje ku právě uvedenému zřídka se vyskytující odchylce, jest zásadním rozpoznávacím znaménkem zkrácené žebro pravého listku pod číslicovým štítkem. Při tom probíhají žebra levého a spodního listku bez přerušení listem a končí před špicí, aneb jsou tu zase odchylky v tom směru, že jen žebro levého horního listu jest přerušeno uprostřed, kdežto žebro spodního listku sahá jako obvykle do třetí čtvrtiny, jindy zase jsou žebra obou těchto listků, levého i spodního přerušena a sice u listku horního uprostřed, u spodního listku hned u jeho kořene. Jsou to sice více méně tiskové vady, avšak pro vážnějšího sběratele nikterak bez významu a nutno si i této skutečnosti povšimnouti.“

V poslední den pohnutého roku 1939 se otázka typologie u emise *Hospodářství* a věda 1923 dostala dokonce na stránky denního tisku, o čemž v článku „Nikoliv, to není nový typ, ale starý objev“ referuje *Tribuna filatelistů* z ledna roku 1940 /4/. Píše se tu: „V příloze *Lid. Novin* z 31. XII. 1939 byl uveřejněn ve stati *Filatelie* obšírnější článek, v němž autor (ná) oznamuje filatelistické veřejnosti objev, který podle vědy považuje za nový a důležitý. Je to odlišná kresba žilky ve skupině listků pod hodnotou číslic 100 h III. typu. Mezi filatelisty je obecně známo, že právě pro třetí typ této hodnoty není kresba žilkování listků hlavní či rozhodující charakteristikou.“

Dále následuje pohotově zařazený článek J. Kálala s názvem *Nový typ známky Hospodářství a věda? „Pod hořejším nadpisem (bez otázníku) přinesly Lidové noviny ... ve své pravidelné rubrice Filatelie pojednání doložené zvětšeným obrázkem části známky 100 h zmíněného typu, o níž pisatel (ná) dochází k závěru, že jde o nový, přechodný typ ze II. do III. typu z doby, kdy se zhotovovaly štočky a desky pro typ III. ... Povšimneme-li si blíže žilek typu III., vidíme, že žilky obou prvních dvou listků jsou sice zpravidla přerušeny, ale vždy jsou přesnými částmi vyobrazených žilek nepřerušovaných. Dáme-li si pak práci a prohlédneme-li větší množství těchto známek, seznáme, že se dosti často setkáme se známkami, na nichž aspoň žilka prvního listku je nepřerušovaná - ze 300 jsem jich napočítal přes 40 a z těch opět 7, které mě-*

ly tvar žilky ve třetím listku nápadně podobný typu II., jak jej přináší vyobrazení Lidových novin. Nejřidší byl nález nepřerušené žilky prostředního listku. V každém takovém případě byly však žilky obou ostatních listků totožné s vyobrazenými. To se zdá být zcela pochopitelné, uvědomíme-li si ono ztenčení uprostřed této žilky i způsob výroby štoček a tiskový postup (knihtisk) sám. Že zde zvlášť jemně provedené jednotlivosti často 'nevýjdou', je obecným jevem. Není konečně ani žádnou zvláštností nález známky III. typu, na níž žilky obou prvních dvou listků až na nepatrné stopy u řapíku listu úplně zmizely.“

Autor dále popisuje výskyt známek III. typu s nezkrácenou žilkou v pravém listku, jak jej zachytil v poštovním provozu, a svou úvahu uzavírá slovy: „Je ... velmi pochybné, že by se jednalo o známky vytištěné zvláštními deskami na přechodu mezi II. a III. typem, tedy o jakousi opravu II. typu. ... nemáme před sebou nový typ, nýbrž asi tiskovou odchylku typu III., nebo náhodnou odchylku vzniklou při výrobě jednotlivých štoček pro tento typ.“

Na článek navazuje stanovisko redakce: „Autor článku v *Lid. Novinách* čerpal většinu svých poznatků o typech z knihy *Československé známky*, str. 241-242, přehlédl však důležitou poznámku, která se zmiňuje o existenci slabě zřetelných stop lomeného nervu listku na některých známkách III. typu. Přehlédl také vysvětlení v *Trib. filatelistů* v čís. 8. z roku 1938. A z těchto přehlédnutí vznikla teorie o novém nebo přechodném typu, ačkoliv se jedná o věc mezi filatelisty obecně známou.“ Text pak končí stručnou úvahou o odpovědnosti autorů odborných pojednání, která je tak hezká a výstižná, že jsme si ji nechali na samý závěr našeho článku.

Ve stejném měsíci na stejný článek a pod stejným titulem reaguje i *Český filatelista* /5/, přinášející článek znalce R. Gilberta. „V *Lidových novinách* a v *Nedělním listě* byl probírán případ t. zv. pravé známky 100 h, jež má, jak vyobrazení přináší, v třetím listku žilku podobnou té, jaká je u II. typu a ostatní znaky III. typu. Tento případ není novinkou, ale již starého data. Znamka patří nesporně k III. typu, neboť má všechny jeho znaky, jak 1 ve 100, tak písmeno P ve slově POŠTA i jiné podrobnosti, jež jsou pouze u III. typu. Stačí jen podrobné porovnání nejen listků, ale podrobností ostatní kresby známky, jež potvrdí, co uvedeno. Má-li pravý listek zbytek žilky podobný II. typu, dá se věc vysvětliti výrobním procesem. Tak tenké čárky se snadno uleptají, neobjeví se při tisku a staly se pravidlem. Náhodně se některá leptáním slabě udržela, při silném tlaku tiskla, ale jistě nevydržela celý náklad a opotřebením zmizela a dala dojem typu II., resp. nového mezi II. a III., ale skutečně je III. typu. Důkaz o podobném způsobu najdeme u těžké známky, kde jsou žilky u listků buď celé nebo přerušeny, případně úplně chybí a přece nelze říci, že se jedná o nový typ. Stejný případ, jako je tento, byl nedávno řešen ve schůzi klubu českých filatelistů v Praze u známky 200 h modré.“

Běžně dostupná a mně známá literatura vydaná v následujícím půlstoletí (1940 - 1989), zejména katalogy a časopisy, ale i Monografie čs. známek /6/ a katalogy a příručky vydané SČSF nebo ve spolupráci s ním /např. 11/ se o odchylce v kresbě listků u III. typu nezmiňují.

⁶⁾ V textu je nesprávně uvedeno „druhý“, z kontextu však jasně vyplývá, že jde o překlep (možná byly v původním rukopisu typy označeny číslicemi a ne slovy); proto používáme správný výraz „třetí“.

„IV.“ typ opět na scéně

V letech 1988 a 1990 vydaly brněnské kluby filatelistů (SČSF) 06-16 a 06-101 ve spolupráci s Komisí čs. známky SČSF a POFIS Praha dvojici publikací Františka Žampacha a kol. s názvem *Hospodářství a věda 1920/171 a Hospodářství a věda 1923/181*, shrnující poznatky studia příslušné emise.

Nás dnes zajímá zejména druhá z uvedených prací /8/. Její první polovina je věnována vzniku známek a výrobě tiskových desek, rozlišení typů a podtypů a spojeným typům, druhá polovina pak zejména typickým deskovým vadám a retuším. Především tato část práce je na svou dobu mimořádně podrobně zpracována a zejména doplněna nebyvale kvalitní obrazovou dokumentací, což ve své obsáhlé recenzi ve Filatelii vyzdvihl T. Morovics /9/.

A právě tato práce F. Žampacha a kol. /8/ do naší filatelistické literatury (65 let po vydání článku J. Gollera /19/) opět zavádí označení „IV.“ typ, a to u známek dosud označovaných jako typ III., u nichž však „*nerv třetího lístku zůstává v odlišné zalomené kresbě, někdy je slabě zřetelný*“ (viz tabulka hlavních znaků jednotlivých typů na str. 99 zmíněné publikace /8/).

O postupném vzniku známek „IV.“ a III. typu se tu píše: „*Vzhledem k ne zrovna jednoznačně čitelnému P v Pošta, které během tisku vycházelo často jako zcela zřetelné R, došlo na jedné z připravených patric II. typu k další úpravě. Bylo upraveno hlavně problematické P odretušováním rušivého výběžku pod jeho obloučkem a byly upraveny některé další detaily jako např. levý ozdobný okraj hodnotového oválu a další. Žebra lístků pod POŠTA však zůstala úpravou nedotčena. Typickým znakem takto upravené patrice (IV. typu) je v horní části charakteristicky deformované O, B a R v OBROVSKÝ. Takto vznikla patrice nového typu, lišící se v popsáních detailech lístků od konečné verze patrice, z níž vznikly tiskové desky známek označených později jako III. typ. ... Do galvanických kopií takto upravené patrice IV. typu pak byly zvláště dorývány hodnotové číslice 100, 200 a 300, čímž vznikly základní štočky - matrice IV. typu - všech tří hodnot. ... Protože z počátku tisku známek IV. typu docházelo často k nezřetelným otiskům žeber lístků pod POŠTA, hlavně třetího lístku, byl tento nedostatek upravován operativně přímo na galvanech desetibloků. Tato úprava byla prováděna dosti povrchně, takže na některých známkových polích galvan 10ti bloků zůstávala žebra třetího lístku neopravena. Také zbytky žeber po odstranění jejich horních částí zůstávaly nestejně. Takže můžeme doložit celou řadu rozdílů těchto detailů v kresbě známky; teprve v poslední fázi tisku známek IV. typu byla úprava provedena pravděpodobně na maticích jednotlivých hodnot. Následně galvanické kopie nově sestavených desetibloků by tedy měly mít zbytek žeber třetího lístku vždy stejný a neměly by se tu vyskytovat žádné další rozdíly v kresbě známky. Na předložených, sice jen neúplných přepážkových arších všech tří hodnot ve III. typu, byl tento předpoklad spolehlivě dolo-*

žen. Dokladem této poslední úpravy žebra třetího lístku je otisk matrice III. typu hodnoty 200 h s odstraněnou horní částí citovaného žebra, odvozené s největší pravděpodobností z matrice II. typu, o čemž svědčí naprosto stejné plochy bílého orámování obrazu (následuje odkaz na obrázky č. 10 a 16). Z těchto skutečností odvozujeme náš předpoklad vzniku matic IV. typu všech tří hodnot na podkladě již zmíněné matrice II. typu, a to po všech shora popisovaných úpravách. Jsme si však současně vědomi toho, že tato teorie musí být v budoucnu ještě dále ověřována.“

V závěrečné kapitole se pak píše: „*Za přínos (publikace) ... lze snad považovat i jednoznačný důkaz o sestavování tiskových desek v posloupnosti typů I - II - IV - III.“*

Oponenti a diskuse

Už v následujícím roce po vydání práce F. Žampacha a kol. /8/ vyšel ve Filatelii článek M. Krejného a K. Paděry /12/, upozorňující na skutečnost, že neúspěšné snahy rozšířit počet typů u této emise se objevily už v minulosti, a současně polemizující s textem práce. Vedle řady věcných argumentů (např. odlišné zkušenosti autorů při studiu detailů kresby známek III. a tzv. IV. typu) nabízí i vysvětlení základního rozdílu v kresbě: „*Co když zahnuté prodloužení (bodák) nervu třetího lístku 4. typu bylo už na galvanech jen nepatrně vyvýšené, takže při dokonalejším tisku vycházejí a při méně dokonalejším jsou nejasné nebo chybí?*“

Na to reagoval F. Žampach článkem /13/, v němž argumenty oponentů odmítá a naopak svou předchozí argumentaci doplňuje tvrzením, že známky III. a „IV.“ typu se vzájemně liší nejen tvarem čárky v pravém lístku, ale i „*v šíři mezery před P v POŠTA a šrafurou stínu stuhu s nápisem před tímto písmenem*“. Jeho text pak končí jasně formulovaným stanoviskem: „*O existenci IV. typu známek HaV 1923 tedy nelze pochybovat - zvláště pak proto, že se známky v tomto typu nesporně vyskytují i u všech tří hodnot této emise, takže zde není možno hovořit ani o nějaké typické deskové vadě nebo podtypu. Jde o samostatný sběratelský typ.*“ (Tady si nemohu odpustit poněkud předbíhající poznámku: jak si zanedlouho ukážeme, v jednom měl F. Žampach nesporně pravdu - i když asi v souvislosti, kterou při psaní svého textu jistě nepředpokládal.)

Na Žampachův článek reagovali M. Krejný a K. Paděra samostatně každý svým vlastním článkem /14 a 15/ (otištěnými společně pod názvem Spor o typ Hospodářství a věda 1923). První z nich poukazuje na plynulost přechodů mezi III. a „IV.“ typem, uvádí další detaily v kresbě III. typu, jejichž podoba se v průběhu tisku postupně vyvíjela (různě přerušovaný ovál kolem hodnotové číslice, dvojí podoba nožky písmene P v Pošta - rovná nebo prohnutá -, žilka v levém či čárka v prostředním spodním lístku), a současně polemizuje se Žampachovým tvrzením o šíři mezery před P. Druhý článek pak připomíná diskusi na stejné téma, vedenou na přelomu 30. a 40. let, jejímž výsledkem bylo odmítnutí považovat odlišnou kresbu žebra třetího lístku za odlišný typ, a dále se zabývá i otázkou terminologie ve vztahu k typům u knihtiskových vydání.⁷⁾

⁷⁾ Všechny zmíněné práce, tedy /9, 12, 14, 15/ považuji za pozoruhodné a zájemcům o tuto problematiku rozhodně doporučuji se s nimi seznámit.

Pro úplnost ještě poznamenejme, že v letech 1994 a 1996 vyšla dvě vydání katalogu Trojan /10, 18/, v nichž byl „IV.“ typ uveden a oceněn;³⁾ v roce 1999 vyšel katalog POFIS /16/, v němž „IV.“ typ zařazen není a naopak je výslovně uvedeno, že „*podle našeho názoru se ... o typ nejedná*“. Po roce 1994 se otázkami kolem sporného „IV.“ typu začala pod vedením J. Láta zabývat skupina badatelů ze Společnosti sběratelů knihtiskových známek SČF, kteří vedle prohlídky, srovnání a vyhodnocení vlastního známkového materiálu provedli v roce 2000 i jakousi anketu mezi studijními sběrateli, badateli a znalci, s cílem shromáždit argumenty jednotlivých odborníků (a velmi napomohli ke svolání onoho v úvodu zmíněného jednání).

V březnu roku 2001 pak proběhlo toto zmíněné společné jednání znalců a badatelů, jehož závěrem je doporučeno „IV.“ typ nadále neověřovat.

V říjnu 2001 vyšla Specializovaná příručka POFIS /17/ uvádějící a vyobrazující u III. typu obě podoby žebra třetího lístku (tedy zalomenou i zkrácenou čárku) s popisem: „*žebra v lístcích - krátká a přerušovaná, v pravém lístku je horní část žebra buď zcela zřetelná, nebo vlasová, nebo chybí. Původní podobou III. typu je podle našeho názoru kresba s prodlouženým žebrem v pravém lístku ..., jehož horní část (tzv. bodák) se však otiskovala slabě, a většinou dokonce vůbec.*“

Co a čím jsme zkoumali

V předchozích kapitolkách jsme si představili všechny dostupné publikované argumenty zastánců i odpůrců zavedení „IV.“ typu u emise HaV 1923 a nyní nezbyvá, než se jimi prokousat, rozebrat je, posoudit jejich váhu a hlavně se pokusit dokázat jejich platnost, či je naopak vyvrátit.

A jak se na takovou práci sluší, popíšeme si teď, s jakým materiálem a jakými pomůckami jsem při ověřování tvrzení, obsažených v práci F. Žampacha a kol. /8/, pracoval.

K dispozici jsem měl část významné studijní sbírky, zapůjčené mi jejím současným majitelem (s touto sbírkou - podle poděkování obsaženého v úvodu publikace /8/ - s největší pravděpodobností pracoval i autorský kolektiv vedený F. Žampachem).⁸⁾ Jde o soubor zkusmých tisků a známek, bloků, pásek a částí archů emise Hospodářství a věda 1923, jehož základy položil americký sběratel C. Pearce, doplněný o materiály ze sbírky F. Hefera z Německa a dále rozšířený nizozemským sběratelem J. Kleinem. Soubor byl součástí významného exponátu, vystavovaného (podle údajů současného majitele) a vysoce oceněného mimo jiné i na výstavách poštovních známek PRAGA 1988 a 1998 a Brno 2000 (na nichž tedy byly materiály v něm obsažené volně přístupné každému zájemci o jejich prohlídku).

Vedle toho jsem měl k dispozici namátkou vybraný známkový materiál ze skladů firmy Profil, obsahující mimo jiné i zkusmé tisky (černé tisky na křídovém papíru a tisky v barvách známek na různých barevných papírech) a jednotlivé známky i pásky a větší bloky a části archů všech tří hodnot v různých typech.

Z technického vybavení jsem použil běžnou 8x zvětšující lupu a pro zkoumání obrysů jednotlivých částí obrazu známek i 30 a 60x zvětšující běžný binokulární mikroskop s možností nastavit šikmé denní či umělé osvětlení, popř. i v kombinaci s podsvícením umělým světlem. Pro ověření výsledků zjištěných popsávanými optickými prostředky jsem použil nasnímání částí obrazu známek běžným skenerem (s nastaveným rozlišením 2.400 dpi); takto získané části obrazu známek jsem ve zvětšení zobrazil na ploché obrazovce barevného monitoru, kde jsem je pomocí počítačového programu kladl vzájemně přes sebe, abych zjistil případné odchylky.

Po ukončení zkoumání jsem dopěl k závěru, že výsledky zjištěné na uvedeném materiálu a popsávanými postupy si prakticky každý sběratel může poměrně jednoduše ověřit na běžných (balíčkových) známkách, a to za pomoci obyčejné lupy (zvětšující cca 6 - 8x).

Jednotlivé argumenty

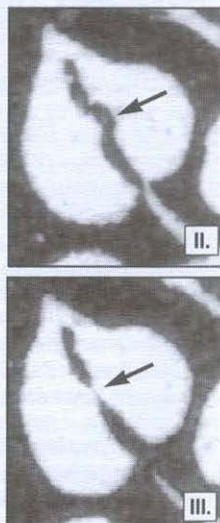
Jak už jsme si řekli, „IV.“ typ opětovně zavedli F. Žampach a kol. v publikaci Hospodářství a věda 1923 /8/, kde uvádí i důvody, které je k tomu vedly. Nyní tedy nezbyvá, než tyto jednotlivé argumenty projít jeden po druhém a pokusit se ověřit jejich platnost.

V následujícím textu tedy napřed vždy zazní tvrzení (doloslovná citace) ze zmíněné publikace /8/, po němž bude následovat text shrnující výsledky našeho kritického zkoumání (nazval jsem jej kontrola) a z nich vyplývající závěr.

Tvrzení F. Žampacha a kol.: Při úpravě matrice II. typu na typ III. (resp. „IV.“) ... „*žebra lístků pod POŠTA ... zůstala úpravou nedotčena.*“ (viz konec prvního odstavce na str. 10 v /8/).

Kontrola: Prohlédl jsem několik desítek namátkou vybraných známek II. a III. (resp. „IV.“) typu a musím konstatovat, že podoba žebber lístků II. a III. (resp. „IV.“) typu rozhodně není stejná.

Nejmarkatněji se to projevuje u lístku prostředního, jehož žebro je u II. typu tvořeno jako by třemi na sebe navazujícími čárkami, z nichž první a třetí (počítáno odzdoła) sledují svým tvarem mírně prohnutou („pravotočivou“) linii vedoucí od „stopky“⁹⁾ listu k jeho špičce. Prostřední čárka z této linie vybočuje, k oběma krajním je připojena zprava a má naopak tvar jakéhosi miniaturního „levotočivého“ obloučku (je tedy prohnutá přesně obráceně než obě její sousedky, i obráceně, než je tomu u obdobného obloučku uprostřed žebra známek I. typu).



Obr. 3: Rozdíly v kresbě žebra středního lístku nad knihou u II. a III. typu.

⁸⁾ V /8/ je na str. 3 uvedeno výslovně poděkování „C.J. Pearceovi z USA, Ch. Chesloeovi z USA, J.L. Kleinovi z Nizozemí a F.W. Heferovi z NSR za zapůjčení a možnost prostudování materiálů, bez nichž bychom nemohli dospět k mnohým závěrům, které uvádíme.“

⁹⁾ Správně řečeno od řapíku.

Žebro prostředního lístku známek III. (resp. „IV.“) typu je naproti tomu tvořeno pouze jednou čárkou (která je v naprosté většině případů zhruba uprostřed přerušena různě širokou mezerou), stejného tvaru jako u obou krajních čárek u II. typu; v žebru III. (resp. „IV.“) typu však zcela chybí onen (u II. typu zmíněný) oblouček uprostřed.

Abychom tuto skutečnost ověřili, nemusíme ani prohlížet známky, stačí se podívat na ilustrace v samotné publikaci F. Žampacha a kol. /8/, kde na obr. 10, 33, 34, 37, 40, 42 (32), 48, 96, 114 - 116, 119 - 121, 123, 125 - 126, 131 a 135 - 136 jsou vyobrazena žebra prostředního lístku u II. typu, a to bez výjimky v námi uvedené podobě (s „obloučkem“ uprostřed), a na obr. 12 - 14, 16, 54, 59, 65, 70, 73, 75, 80, 137, 139 - 140, 142 - 144, 146 - 147, 150, 154 a 157 pak stejná žebra u III. (resp. „IV.“) typu, opět bez výjimky v námi uvedené podobě (bez mezery či s mezerou, ale vždy bez „obloučku“ uprostřed).¹⁰⁾

Závěr: Tvrzení publikace F. Žampacha a kol., že při úpravě matrice II. typu na typ III. (resp. „IV.“) ... „žebra lístků pod POŠTA ... zůstala úpravou nedotčena“, se ukázalo jako **mylné**. Jde sice o věc pro nás dnes na první pohled zdánlivě okrajovou, ale zastavili jsme se u ní, protože mimoděk výmluvně vypovídá o míře pečlivosti, s níž se autoři práce /8/ zabývali studiem obrazu zkoumaných známek.¹¹⁾

Tvrzení F. Žampacha a kol.: „U ... hodnoty (300 h) došlo ... k odstranění žebra lístku pod POŠTA, a to přímo na galvanu základního desetibloku tiskové desky. Dokládá to

dochovaný ne zrovna zdařilý makulaturní otisk z galvanu 10ti bloku, kde nestejně zbytky žebber třech lístků svědčí o opravném zásahu přímo na galvanu.“ (viz str. 45 v /8/).

Kontrola: Ponechme teď stranou zjevně nesprávné tvrzení o odstranění žebra (správně je samozřejmě horní částí žebra) i naprosto překvapivou formulaci o nestejných zbytcích žebber třech lístků¹²⁾ a podívejme se na zmíněný makulaturní tisk. Jde o otisk v černé barvě na hladkém nahnědlém papíru, a protože je rovněž součástí už zmíněného ex-Kleinova exponátu, mohl jsem si ho podrobně prohlédnout. V zásadě lze uvést, že nejde o zkusmý tisk v běžné podobě, jak je známe u této emise, ale o značně nedokonalý otisk,



Obr. 4: Dva otisky ze stejného galvanu o 10 polích, nacházejí se v ex-Kleinově exponátu. Horní byl otištěn slaběji a vykazuje četné nedotisky, dolní byl otištěn silněji a detaily jeho kresby jsou mnohem zřetelnější (což na obrázku dokládají zvětšené detaily stejných polí).

¹⁰⁾ Pro úplnost dodejme, že drobné změny lze pozorovat i u žebra levého (prvního) lístku - zatímco u II. typu jej obvykle tvoří zviněná čárka, u typu III. (resp. „IV.“) je to čárka zcela rovná.

¹¹⁾ Pozornému čtenáři samozřejmě neuniknou ani další rozpomá tvrzení ohledně podoby žebber lístků nad knihou, obsažená v /8/. Např. na str. 68 je popsána DV 87 - „Žilka prvního lístku zkomolená“, na obr. 118 (87) jsou však vyobrazeny druhý a třetí lístek (a nikoliv první), přičemž odlišná podoba žebra v druhém lístku je zjevně rukou dodatečně dokreslena.

¹²⁾ Pokud by se tvrzení, že nestejně zbytky žebber třech lístků svědčí o opravném zásahu přímo na galvanu (tedy jinými slovy, že opravována byla žebra tří lístků), ukázalo jako pravdivé, mělo by to v typologii emise přirozeně dalekosáhlé důsledky. Osobně se však domnívám, že ve skutečnosti půjde spíše o neopravenou chybu v textu /8/, kdy mohla vypadnout slabika „ti“ a slovo by tak správně mělo znít „třetich“ (ale s určitostí to samozřejmě nevíme). Tento případ však dobře ukazuje, jak v odborném textu i zdánlivá maličkost může hrát velkou roli.

jehož kresba vykazuje řadu chybějících detailů, které se přitom na známkách 300 h III. typu běžně vyskytují. U žebra třetího listku na všech deseti známkových polích chybí horní (zalomená) část, přičemž zakončení vytištěné dolní části žebra je prakticky u každého jiné.

Podrobnější prohlídkou jednotlivých polí pak můžeme zjistit, že délka dolní části žebra třetího listku je tu v přímé závislosti k délce vytištěných částí žebor obou zbývajících listků, ale i k velikosti dalších detailů v obrazu známky (šrafura stuhu před P, první dvě linky šrafury v knize, linka v listenu a pod.). Jednoduše řečeno - čím delší je dolní část žebra třetího listku, tím výraznější (delší, širší a pod.) jsou i všechny další detaily v jeho okolí. Z uvedeného tedy jasně vyplývá, že rozdílná délka a způsob zakončení dolní části žebra třetího listku samy o sobě nejsou žádným důkazem o jeho úpravě přímo na galvanu, ale pouhým nahodilým projevem nedokonalého (slabého a současně i nerovnoměrného) otisku galvana.

Velmi zajímavá je pak skutečnost, že v uvedené sbírce se (na stejném výstavním listu) nachází další, prakticky stejný otisk, který však byl zjevně vytištěn výrazně větším tlakem, takže detaily kresby - včetně zalomené horní části žebra třetího listku - jsou (až na jedno ZP) mnohem zřetelnější. Žebra obou dalších listků jsou pak na devíti známkových polích úplná a naprosto nepřerušovaná a mezera před P je mimořádně úzká. Pouze na slaběji vytištěném známkovém obrazu v levém dolním rohu (tlak na tiskovou desku očividně postupoval od pravého horního rohu, kde byl největší, šikmo doleva dolů, kde byl naopak nejmenší) je žebro prostředního listku přerušované, mezera před P širší a zcela schází horní část žebra pravého listku. (Tento tisk je vyobrazen v /17/ na str. 85; a v tomto článku na obr. 4 dole).

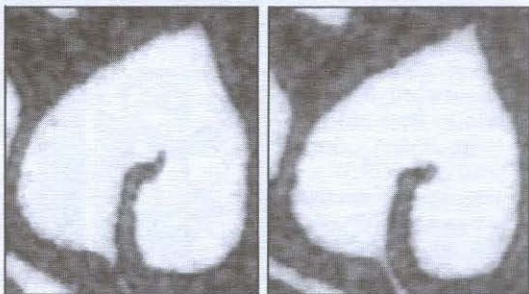
Charakteristické nedotisky v levém horním a pravém dolním rohu obou desetibloků (způsobené nejspíš mechanickým poškozením příslušných štočeků) dokazují, že jde o otisky stejného galvana, provedené v prvním případě menším a v druhém případě větším tlakem. A jak jsme si ukázali, právě různý stupeň tlaku při tisku je důvodem, proč se některé části kresby otisky a jiné nikoliv, a to i když jejich tisknouce místa byla na tiskové desce nepochybně přítomna.

Závěr: Tvrzení publikace F. Žampacha a kol., že (vlastními slovy řečeno) dochovaný makulaturní otisk z galvana 10bloku je dokladem vzniku III. typu z typu „IV.“, a to odstraněním žebra listku pod P přímo na galvanu, se ukázalo jako **mylné**.¹³⁾

Tvrzení F. Žampacha a kol.: „... v poslední fázi tisku známek IV. typu byla úprava (odstranění horní části žebra - 'bodáku' - pravého listku) provedena pravděpo-

dobně na maticích jednotlivých hodnot. Následné galvanické kopie nově sestavených desetibloků by tedy měly mít zbytek žebor třetího listku vždy stejný a neměly by se tu vyskytovat žádné další rozdíly v kresbě známky. Na předložených, sice jen neúplných předpřekladových arších všech tří hodnot ve III. typu, byl tento předpoklad spolehlivě doložen.“ (viz str. 11 - 12 v /8/).

Kontrola: Prohlédl jsem několik velkých bloků - částí archů známek III. typu všech tří hodnot (mimo jiné i levé dolní rohové 30bloky z exponátu J. Kleina), u nichž se nevyskytovaly žádné stopy po chybějící horní části žebra pravého listku („bodáku“). Zakončení dolní části žebra tohoto třetího listku se na první pohled zdálo stejné, při prohlídce lupou s osminásobným zvětšením se však ukázalo, že tato zakončení jsou nejen různá, ale dokonce i velmi rozmanitá. Obvykle na tuto dolní část (mírně prohnutou vpravo) navazoval z její pravé strany nahoře připojený špičatý háček, u něž šlo rozlišit řadu drobných rozdílností - různou délku, tloušťku i velikost obloučku v místě zalomení, ale i místo a „způsob“ nasazení (někdy na samotném vrcholku dolní části žebra, jinde na jeho straně; někde byl „háček“ s žebrem spojen v jednu lomenou čáru, jinde bylo žebro v místě spojení s „háčkem“ od něj odděleno tenkou linkou tmavší barvy - fuláží).¹⁴⁾



Obr. 5: Rozdílná podoba zakončení žebra třetího listku na známkách 300 h III. typ, pocházejících ze stejného PA, a jehož známkách se nenacházely žádné stopy po chybějící horní části žebra.

Závěr: Tvrzení publikace F. Žampacha a kol., že (vlastními slovy řečeno) III. typ vznikl (i) odstraněním horní části žebra třetího listku na maticích „IV.“ typu jednotlivých hodnot, a proto je zakončení zbytku žebra třetího listku vždy stejné, se ukázalo jako **mylné**.

Tvrzení F. Žampacha a kol.: „Dokladem této poslední úpravy žebra třetího listku je otisk matrice III. typu hodnoty 200 h s odstraněnou horní částí citovaného žebra ...“ (viz první odstavce na str. 13 v /8/).

Kontrola: Na str. 12 v /8/ je na obr. 15 a 16 vyobrazen otisk matrice III. typu, u něž v třetím (pravém) list-

¹³⁾ Je téměř jisté, že oba popsané otisky byly ve sbírce obsaženy i době, kdy ji studoval F. Žampach (a kol.).⁸⁾ O to pozoruhodnější je pak skutečnost, že v textu práce /8/ je popsán pouze první z nich (na němž je demonstrován údajný opravný zásah), zatímco o druhém (na němž je kombinace 9 ZP s „bodákem“ a 1 ZP bez „bodáku“, a nehodí se tedy do teorie o postupném vzniku „IV.“ a III. typu) se autoři vůbec nezmiňují...

¹⁴⁾ Např. na 62., 63. či 91. ZP už zmíněného levého dolního rohového 30bloku známky 300 h III. typ, Hz 13 3/4 : 13 1/2, pocházejícího z exponátu J. Kleina. A když už jsme u tvaru zakončení dolní části žebra třetího listku - při silnějším zvětšení (na známkách) vidíme, že oba okraje příslušné linky se většinou zužují k jejímu středu, a to do obloučku či špičky, což by jen těžko šlo provést mechanickým zásahem na galvanech či maticích. Obdobné zakončení pak můžeme pozorovat i v místech přerušování žebor 1. a 2. listku (ty dokonce někdy tvoří dva proti sobě směřující bodce) i v místě případného zkrácení linek tvořících další detaily kresby.

ku skutečně chybí horní část žebra („bodák“). Z kontextu vyplývá, že právě tuto skutečnost F. Žampach (a kol.) očividně považoval za potvrzení své teorie o samostatném vzniku III. typu (nezávislém na vzniku typu „IV.“). Zdá se to logické - jestliže se na matici v pravém listku horní část žebra nevyskytuje, a přitom existují známky, které jí mají, pak musí pocházet z jiné matrice, s odlišnou úpravou tohoto detailu kresby, a proto jednoznačně musí jít o dva odlišné typy (III. a „IV.“).



Obr. 6: Otisk matrice hodnoty 200 h III. typu, vyobrazený i v /8/, v jehož kresbě nacházíme řadu nedotisků.

Je tomu ale skutečně tak? Abychom si na tuto otázku mohli odpovědět, prostudoval jsem originál vyobrazeného otisku matrice, nacházející se v už zmíněné sbírce J. Kleina. Podle charakteristických nepravidelně rozmístěných drobných bílých skvrn, nalézajících se na širokém černém okraji otisku, můžeme s jistotou prohlásit, že jde o stejný exemplář, který je vyobrazen na str. 12 v /8/ a který měl k dispozici i F. Žampach (a kol.). Ve zmíněné sbírce je přitom uložen ještě stejný otisk (s odlišnými bílými skvrnami na okraji), přičemž tento další otisk je proveden na bílém křídovém papíru, zatímco otisk vyobrazený v /8/ je na nažloutlém slabším hladkém papíru (oba otisky jsou provedeny černou barvou). Po porovnání originálu otisku s jeho vyobrazením (na obr. 16 v /8/) je možno konstatovat, že vyobrazení je poměrně věrné a správně zachycuje hlavní detaily kresby, jak se nacházejí na otisku.

A právě proto už na základě prohlídky obrázku č. 16 může pozorný a informovaný čtenář - specializovaný sběratel ČSR I - snadno poznat zásadní omyl v úvaze F. Žampacha a kol. Vyobrazený otisk matrice totiž nezobrazuje, a ani nemůže zobrazovat skutečnou podobu matrice III. typu, protože na něm kromě sporné horní části žebra pravého listku chybí i celá řada dalších detailů, které se však na známkách III. typu jednoznačně nacházejí. Jde například o první dvě svislé linky šrafru listů knihy vlevo, které na otisku matrice nedosahují k levému lipovému listku v knize, zatímco na známkách končí až v jeho obvodové lince, dále o krátké šikmo vedoucí čárky v horní části stuhu (pod trubkou), z nichž jsou na otisku matrice znatelné čtyři, zatímco na známkách je jich šest, o délku čárek

ve vodorovné šrafru levého konce stuhu před písmenem P v Pošta, které se na otisku matrice „schodovitě“ prodlužují, zatímco na známkách jsou zhruba stejně dlouhé, o ovál kolem hodnotové číslice, který je na otisku matrice tvořen opakovaně přerušovanou linkou, zatímco na známkách má podobu linky nepřerušované, ale i o mnoho dalších čar a bodů, které se na zmíněných otiscích matrice nenacházejí (nebo jsou neúplné), zatímco na známkách jsou vytištěny (např. na prsou postavy pod límcem).

Na otázku, jak je to možné, je odpověď nasnadě: zkoumaný otisk, sloužící F. Žampachovi a kol. jako potvrzení teorie o zvláštní matici, z níž vzešel III. typ (na rozdíl od předchozí, jiné matrice pro typ „IV.“), je nutně otiskem nedokonalým, na němž je řada nedotisků, a to podle mého názoru mimo jiné i v místě horní části žebra pravého listku. O tom, že matrice nebyla otištěna dokonale, jistě není sporu - pokud by se na ní totiž nenacházely popsání detaily (např. ony čárky ve stuze pod trubkou, ve šrafru knihy či na prsou postavy), které naopak na známkách III. typu běžně nalézáme, musely by nutně existovat ještě další matrice, s dokonale provedenou kresbou, o níž se však v knize F. Žampacha a kol. nic nepraví...

Závěr: Tvrzení publikace F. Žampacha a kol., že otisk matrice III. typu hodnoty 200 h (obr. 16 v /8/) s odstraněnou (přesněji řečeno chybějící) horní částí žebra pravého listku je dokladem jeho poslední úpravy, se ukázalo jako **mylné**. Naopak se ukázalo, že tento otisk obsahuje řadu nedotisků, mezi něž s největší pravděpodobností patří i ona „chybějící“ horní část žebra třetího listku, která se ve skutečnosti na samotné matici (tedy kovovém štočku) nacházela, avšak spolu s řadou dalších detailů se na zkoumaný otisk neotiskla.¹⁵⁾

Tím jsou argumenty uvedené v /8/ na podporu nově zaváděného typu prakticky vyčerpány; v /13/ k nim však F. Žampach dodatečně připojil ještě jeden.

Tvrzení F. Žampacha: „Existuje tu však ještě další podstatný rozdíl mezi III. a IV. typem, a to v šíři mezery před P v Pošta a šrafuru stínu stuhu s nápisem před tímto písmenem. U zřetelného IV. typu je tato mezera vždy užší a je většinou zjevně ohraničena šrafuru stínu, zatímco u definitivního III. typu se tato mezera jeví širší a ne vždy se zřetelně ohraničenou šrafuru stínu“ (viz konec druhého odstavce v /13/).

Kontrola: Konečně něco, co můžeme potvrdit! Ano, je to pravda - podařilo se nám najít známky III. typu, u nichž je zobrazena horní část žebra pravého listku (tedy podle /8/ známky „IV.“ typu) a které současně mají mezery před P skutečně o poznání užší než známky bez horní části žebra třetího listku (tedy podle /8/ známky „konečného“ III. typu).¹⁶⁾

¹⁵⁾ Jen pro pořádek se zmírně o tom, že důkaz o naprosté rozporuplnosti teorie o dvou různých typech (III. a „IV.“) můžeme najít i přímo v samotné knize F. Žampacha a kol. /8/. Pokud by totiž byla pravda, že část III. typů vznikla úpravou galvan „IV.“ typu a část pak úpravou matrice, musely by samy známky III. typu každé hodnoty tvořit dvě z hlediska svého vývoje spolu naprosto nesouvisející skupiny. A tyto dvě skupiny by pak samozřejmě nemohly mít společné žádné podtypy, žádné deskové vady ... prostě z tohoto hlediska by si byly naprosto cizí. Zatímco všechny známky „IV.“ typu a část známek III. typu (a to ta vzniklá úpravou galvan „IV.“ typu) by tvořily jednu společnou skupinu, zbytek známek III. typu (vzniklých z upravené matrice) by tvořil skupinu druhou. Potom bychom v rekonstrukcích tiskových desek (resp. v rekonstrukcích jednotlivých desetibloků tištěných z jednotlivých konkrétních galvan o 10 ZP, a v na to navazujících rekonstrukcích dokazujících vzájemné sousedství těchto desetibloků v určitém stavu sestavení TD) museli sledovat dvě naprosto odlišné linie, podle původu jednotlivých známek III. typu. Nic takového ovšem z dosavadního studia rozhodně nevyplývá.

¹⁶⁾ I když žádné pravidlo z tvrzení F. Žampacha ve skutečnosti vyvodit nemůžeme, protože i tady existuje mnoho výjimek a dokonce i exempláře, u nichž se oba znaky projevují zcela obráceně.

Závěr: Ovšem právě tato skutečnost paradoxně dokazuje **naprostou chybnost** veškeré předchozí argumentace F. Žampacha (a kol.) o vzniku „IV.“ a III. typu! Vzpomeňme si - podle ní „IV.“ typ vznikl úpravou II. typu (odstraněním šikmé nožky písmene P, přičemž „žebra lístků pod POŠTA ... zůstala úpravou nedotčena“), a III. typ pak měl vzniknout buď opravou galvan „IV.“ typu, nebo později úpravou matric jednotlivých hodnot „IV.“ typu (v obou případech odstraněním horní části žebra 3. lístku). A protože tedy matrice III. typu má být přímým potomkem matrice „IV.“ typu, není (bez další výrazné úpravy) možné, aby se v tomto detailu mezi sebou vzájemně jakkoliv (výrazněji) lišily, nemluví o tom, že už k vůbec žádné změně šíře mezery nemohlo dojít u známek tištěných z údajně opravených galvan!

Ale protože se známky bez „bodáku“ a s „bodákem“ v celé řadě detailů (vedle zmíněné mezery) skutečně liší, musí to mít jiný důvod - a s tím se seznámíme v následující kapitole.

Nedotisky

V předchozím textu jsme společně krok za krokem prošli všechny argumenty publikované F. Žampachem (a kol., nebo i samostatně) na podporu opětovně zavedeného údajného „IV.“ typu u známek Hospodářství a věda 1923. Na jedné straně jsme si ukázali, že tyto argumenty neobstály při našem kritickém zkoumání, na straně druhé jsme však současně zjistili, že objektivně existují výrazné rozdíly v detailech kresby známek III. typu, z nichž nejvýraznějším je podoba žebra třetího lístku pod písmenem P ve slově Pošta, který se vyskytuje buď se zcela vytištěnou horní zalomenou částí (jako u II. typu), nebo zcela bez ní, popř. s touto částí vytištěnou jen slabě či téměř neznatelně.

F. Žampach (a kol.) vysvětluje popsané rozdíly opravným zásahem přímo na tiskové desce (galvanech) či v původní matrici, v důsledku čehož měly vzniknout dva samostatné typy, lišící se rozdílnou podobou (horní částí) žebra třetího lístku a šíří mezery před P. To jsme v předchozím textu vyloučili. Nyní tedy zbývá objasnit, čím jsou tyto rozdíly skutečně způsobeny a případně se pokusit takové tvrzení opřít i o praktický důkaz.

Na základě skutečností uvedených v našem článku jsem dospěl k závěru, že popsané rozdíly v kresbě některých známek III. typu jsou jednoznačně důsledkem rozdílných okolností v průběhu jejich tisku. Jinými slovy řečeno - jde o obyčejné drobné **nedotisky**, kterých v ploše těchto známek nacházíme celou řadu.

Okolností, které mohly přispět ke vzniku těchto nedotisků, je mnoho a patří k nim například rozdílná síla tlaku vyvinutého na tiskovou desku (v tomto případě navíc nikoliv jednotlivou, ale složenou z deseti galvan po 10 ZP), její

vypodložení (slaběji tisknouce místa desky se podkládají papírem, pod místy tisknoucími příliš silně se podklad naopak zeslabuje), (nerovnoměrné) otláčení jednotlivých galvan předchozím tiskem, výška detailů v jejich kresbě (jednotlivé tisknouce plochy štočků nemusí být vůči sobě vždy v naprosté rovině, což může být důsledkem jednotlivých fází výrobního procesu¹⁷⁾ - počínaje nestejným leptáním, přes případné drobné rozdíly vzniklé v průběhu galvanického pokovení či možná i nedokonalé vylití galvanicky získané „slupky“ liteřinou, po opotřebením desky /galvan/ v průběhu tisku), druh, jakost a stupeň opotřebením podotiskovaným papírem a podobně.

Takže věc je nakonec mnohem jednodušší, než by se zpočátku zdálo. Žádné složité konstrukce se schémata plnými matric a patric a bůhví čeho ještě,¹⁸⁾ ale obyčejné a prosté nedotisky. Podle mého názoru k žádnému záměrnému (a zřejmě ani nezáměrnému) odstraňování detailů kresby (zejména horní části žebra třetího lístku) v průběhu přípravy a tisku prostě nedošlo a horní část žebra na tiskové desce (přesněji řečeno na jednotlivých štočcích) obsažena byla, stejně jako všechny další součásti obrazu.

Tuto hypotézu opírám o poznání, že celá řada detailů kresby se v průběhu tisku, a to i na sobě navzájem nezávisle, objevuje a mizí a zase objevuje, a to v celé dlouhé řadě kombinací. Pro potvrzení se nemusíme zabývat všemi těmito detaily (a nemáme na to v našem článku ani dost místa), postačí nám povšimnout si alespoň některých z nich.

Pro tento účel jsem vybral detaily z různých míst obrazu známek všech tří hodnot III. typu, na nichž může zkoumání snadno provést každý sběratel. V levém horním rohu je to šrafura ve stuzce před písmenem P: její linky jsou buď

zcela dotažené (úzká mezera), nebo různě (rovnoměrně či nerovnoměrně) zkrácené (různě široká mezera), a dále vnitřní ovál kolem hodnotové číslice (tvořený buď zcela nepřerušeno, či v různých místech i opakovaně přerušovanou linkou); v pravém horním rohu: šestice krátkých čárek v zakončení stuhy pod trubkou (buď jsou vytištěny všechny, nebo některé zčásti či zcela chybí - nejčastěji jde o druhou odspoda); v pravém dolním rohu: čárka (žebro)



Obr. 7: Obraz známky III. typu s vyznačenými místy, v nichž se často nacházejí nedotisky.

¹⁷⁾ Elektrotypie (galvanotypie), kterou byly podle dosavadní literatury zhotovovány štočky (galvana) pro tisk známek emise HaV 1923, je proces, při němž (zjednodušeně řečeno) se matrice (kovová destička, v níž je plasticky proveden obraz budoucí známky) na lící straně opatří elektricky vodivou vrstvou (ze zadu naopak nevodivou vrstvou asfaltu) a v galvanické lázni se pomědí. Vzniklá měděná slupka se sejme a její zadní strana se vyplní (vylije) roztaveným kovem (na příslušnou výšku). Tak vznikne věrný duplikát původní matrice.

¹⁸⁾ Tím rozhodně nechci nijak podceňovat důležitost studia přípravy a průběhu tisku, které naopak považuji za velmi zajímavé a mnohdy dosud nezasloužené neprobádané. Pouze chci poukázat na to, jak snadno se můžeme nechat zaslepit suverénně podanými zdánlivě vědeckými vývody, které jsou ve skutečnosti postaveny na principu „přání je otcem myšlenky“, argumentují neověřenými tvrzeními, a pokud před nimi nestřeme v uctívání obdivu, stačí k jejich vyvrácení mnohdy jen trocha selského rozumu.

v pravém lístku vařínové snítky vedle jílice meče (výrazná, slabá nebo chybí); v levém dolním rohu první dvě linky šrafování knihy (vedou buď až do okraje lipového lístku, nebo je některá z nich různě zkrácená); a pak, samozřejmě, žebra všech tří lístků pod P v Pošta: žebra v prvních dvou lístcích buď zcela bez přerušení, nebo s přerušením o různé šířce, u pravého lístku pak dnes už mnohokrát zmíněná různá podoba horní části žebra (u některých známek lze vypozařovat určitou souvztažnost mezi žebry jednotlivých lístků - např. zcela nepřerušená žebra u 1. a 2. a současně „bodák“ u 3., či naopak široké mezery a bez „bodáku“ - což je očividným důsledkem silnějšího, resp. slabšího tlaku na tiskovou desku).¹⁹⁾

V této souvislosti považují za zajímavou skutečnost, že nedotisky v uvedených místech se vyskytují na všech třech hodnotách III. typu, a musí tedy mít společný kořen v původní matici, jež byla později rozmnožena k doplnění jednotlivých nominálních hodnot. Jak jinak si vysvětlit rozdílnou podobu např. druhé čárky odspoda v zakončení stuhy pod trubkou, která se u všech hodnot vyskytuje jako jasně vytištěná, slabě až neznatelně vytištěná a konečně (možná dokonce i ve většině případech) zcela chybějící?

A právě podoba této drobné, nenápadné čárečky - o níž by jistě nikdo netrdil, že byla úmyslně odstraněna - má podle mého názoru mnoho společného s podobou horní části žebra třetího lístku, kvůli němuž vlastně vznikla celá obsáhlá diskuse kolem údajného IV. typu.

Stará dobrá fuláž

Řekli jsme si právě mnohé o tom, proč F. Žampach (a kol.) se zavedením „IV.“ typu neměl a nemohl mít pravdu, i o tom, že celá jeho konstrukce o postupné záměrné úpravě „IV.“ typu na typ třetí (údajným odstraněním horní části žebra třetího lístku na desce či matici) je pouhou spekulací - bez opory argumentů, které by obstály v dalším zkoumání, a místy si dokonce i očividně protiřečí.

Nyní by však bylo na místě najít a předložit důkaz o správnosti naší hypotézy - a sice, že k žádnému takovému záměrnému odstranění částí obrazu nedošlo a příslušná místa (např. ona horní část žebra třetího lístku) na desce (galvanec) ve skutečnosti (alespoň po určité dobu) byla, ale netiskla (z důvodů, o nichž jsme se už obsáhle zmínili). Existuje však vůbec takový důkaz? A pokud ano, můžeme jej najít a předložit?

Nebudu vás dlouho napínat a rovnou vám odpovím - myslím, že ano. Došel jsem k tomu při zevrubném prohlížení zakončení dolní části žebra u třetího lístku, později i při studiu přerušení žebor lístku prvního a druhého, a pak i u dalších detailů kresby s objevujícími se nedotisky.

Ale napřed několik slov na vysvětlenou. Při větším zvětšení částí obrazu známek tištěných knižtiskem zjistíme, že každý vytištěný bod, každá čárka, jsou na svém obvodu orámovány různě silnou (obvykle však spíše tenkou) linkou tmavší barvy. Jde o přirozený průvodní jev knižtisku, kdy tisknoucí plocha desky přenáší barvu na papír pod tlakem, přičemž od určitého stupně tohoto tlaku je barva nejen přenesena, ale současně i vytlačena za okraj tisknoucí plochy, kde už na ni není vyvíjen žád-

ný tlak, a proto se zde nahromadí a po zaschnutí vytvoří onu tmavší linku. Vytvoření takového ohraničení (tiskáři nazývaného fuláž) však předpokládá, že tisknoucí místo je jasně ohraničeno, neboli, že na jeho okraji existuje hrana vymezující místo s tlakem a bez tlaku. Pokud však malá část okraje tisknoucí plochy takto jasně ohraničena není (například protože pozvolna ustupuje směrem od potiskovaného papíru), fuláž se v tomto místě nevytvoří (nebo o poznání slabší než v místě jasně ohraničeném).

A právě sledováním této linky ohraničující body a čáry v obrazu známky jsem dospěl k závěru, že některé chybějící části obrazu ve skutečnosti na tiskové desce (galvanu) přítomny (alespoň po jistou dobu) byly, ale z nejrůznějších důvodů se netiskly. Obzvlášť markantní je to u mezer v žebrech prvního a druhého lístku - na přerušených čárkách můžeme pozorovat fuláž na celém obvodu, s výjimkou místa přerušení, kde se barva jako by pozvolna vytrácí, respektive se její nános zeslabuje. Obdobně je tomu i u zakončení (neúplného) žebra třetího lístku, které má často podobu háčku, v jehož špičce opět schází charakteristická ohraničující linka.

K vysvětlení tohoto jevu je třeba si uvědomit, že při knižtisku hraje roli i nečekaně malý rozdíl ve výšce tisknoucích míst (tedy míst určených k přenosu tiskové barvy). Pokud je některé z nich i jen nepatrně níže než většina ostatních, může na něj být sice nanesena barva, ta se však na potiskovaný papír přenesou pouze při určitém nadstandardním tlaku, kdy se zbytek desky z fyzikálního hlediska „zaboří“ do papíru a snížené místo se tedy s ním dostane do kontaktu. Zdá se to možná těžko uvěřitelné, ale pokus, kterým si to můžeme ověřit, lze provést jednoduše a třeba hned. Stačí si potřísnit prst inkoustem (nebo jakoukoliv barvou) a otisknout jej na papír. I když jsou papírní linie nad zbytek kůže vyvýšeny jen nepatrně, přesto se nám jen naprosto nepatrně prohloubená místa kolem nich nejspíš nepodaří otisknout.

Obdobně je to i s dalšími místy obrazu známek III. typu, která se v průběhu tisku na známkách projevovala a opět mizela a o nichž jsme se už zmínili v předchozím textu.

Takže i v době rozmachu moderních optických a elektronických přístrojů je to nakonec stará dobrá kapesní lupa a stará dobrá fuláž, které nás přivedly k poslední odpovědi na naše dnešní otázky.

(Ne)čekaný důkaz

Když jsem dopsal a znovu pečlivě zkontroloval dnešní článek (který se mi pod rukama rozrostl spíše na studii), rozhodl jsem se - pro pořádek - požádat v Poštovním muzeu v Praze o možnost prohlédnout si tu dochované štůčky a další materiály k emisi HaV 1923, o jejichž existenci se zmiňují Monografie /6/ i práce F. Žampacha a kol. /8/. Popravdě řečeno, nic převratného jsem nečekal, vždyť z pěti jmen uvedených v tiráži Žampachovy (a kol.) práce jsou čtyři (dva autoři a oba lektoři) uvedena i v Monografii, a tak jsem považoval za samozřejmé, že se Tito badatelé se všemi materiály v muzeu jistě dopodrobna seznámili a využili je při formulaci svých hypotéz a závěrů.

¹⁹⁾ Stejně jako různá šířka mezery před P, již si povšiml F. Žampach v /13/. U známek s horní částí žebra 3. lístku („bodákem“) je užší, protože na desku byl vyvinut větší tlak a čárky před P se otiskly v celé ploše, zatímco u známek bez „bodáku“ je mezera naopak širší - na desku byl vyvinut menší tlak a čárky před P nejsou dotištěny. Jak však víme, F. Žampach si z této prosté věci vyvodil naprosto nesprávné závěry.

Jak se ale ukázalo, naprosto jsem se mylil!²⁰ Ve sbírkách Poštovního muzea se totiž dochovaly původní štočky emise Hospodářství a věda 1923, po jejichž prohlídce lze jednoznačně prohlásit, že celá teorie F. Žampacha a jeho spoluautorů /8/ o vzniku „IV.“ typu byla od počátku naprosto nesprávná. Neříká se mi to lehce, ale je to tak. Milí otcové „IV.“ typu si ho prostě doslova a do písmene vycucali z prstu...

Zdá se vám to přehnané? Posuďte sami! Kromě dalších dokladů přípravy a průběhu tisku je v Poštovním muzeu pod evidenčním číslem 91 uložen desetiblok štoček hodnoty 300 h III. typu. Ve dvou protilehlých rozích je tento desetiblok mechanicky poškozen (nejspíš jde o důsledek pádu na tvrdou podložku - např. na zem) a zcela nepochoybně jde o týž desetiblok z ex-Kleinovy sbírky, jehož otisk uvádí F. Žampach a kol. /8/ jako důkaz odstranění horní části žeber třetího lístku přímo na galvanu. Jak jsem se však mohl přesvědčit, žádný takový zásah na uvedeném galvanu proveden nebyl a **třetí lístky všech jeho deseti polí bez výjimky obsahují žebro naprosto kompletní, to znamená s „bodákem“**. A nejen to, všech deset polí uvedeného galvana obsahuje naprosto všechny detaily kresby, které mají známky III. typu mít, a například žebra obou zbývajících lístků pod P (tedy levého a středního) jsou zcela neporušená. A nejdůležitější věc - všechny zmíněné detaily (včetně žeber všech tří lístků v celé jejich délce) jsou tvořeny v podstatě robustními linkami, stejně „gruntovními“ jako linky tvořící zbylé součásti kresby.²¹

Naprosto stejná situace je i u všech dalších štoček, matic a ostatních materiálů z průběhu přípravy a vlastního tisku III. typu, uložených v muzeu. I u nich jsou žebra všech tří lístků úplná a neporušená a žebro třetího lístku vždy obsahuje i zalomenou horní část („bodák“).

Tváří v tvář takovému nepochoybnému důkazu se samozřejmě musíme ptát, proč se tedy některé detaily kresby při tisku neotiskovaly, když na desce nepochoybně byly přítomny? Domnívám se, že příčinou může být pravidelně se opakující nepatrná nerovnost tisknoucích ploch, pramenící z nerovnosti v matici III. typu, zhotovené ve fázi před „vsazením“ /2, 6/ hodnotových číslic.²²

Na co se zatím nedostalo, neboli „různé“

Tak vidíte. Nakonec by se mohlo zdát, že jsem si celé to pracné zkoumání známek a dalších materiálů, jejich vzájemné ověřování a hlavně sepsování většiny textu dnešního článku mohl v podstatě ušetřit. Stačilo přece zajít do Poštovního muzea napřed, a ne až nakonec. Ale ona ta práce přece jen zbytečná nebyla! Mimoděk jsme si v jejím průběhu vyzkoušeli postupy, které se nám mohou hodit při případném budoucím studiu dalších knihtiskových emisí, a hlavně - došli jsme vlastními silami k závěrům, které by byly platné, i kdyby neexisto-

vala (v podstatě nahodilá) možnost ověřit je na původním tiskovém materiálu (štočky z muzea). Opět se tedy ukázalo, že pokud je člověk schopen zdravě kritického uvažování a současně vyzbrojen poznatky získanými pečlivým studiem, může se pokusit o vyvrácení mýtů a omylů, byť by do našeho oboru pronikly ve spojení s jakkoliv věhlasnými jmény.

Při psaní této studie jsem se však snažil i tak trochu ukázat, jak by - samozřejmě pouze podle mého názoru - odborný článek v našem oboru mohl a měl vypadat. Autor by v něm měl jasně vymežit téma, označit cíl, který v článku sleduje, shrnout stav dosavadního poznání (a přesně citovat všechny prameny a uvést příslušné odkazy) a především přesně a srozumitelně popsat všechny použité postupy, zkoumaný materiál i pomůcky. Samozřejmostí by měla být snaha umožnit čtenáři (pokud je to vůbec možné), aby si jednotlivé kroky popsané v článku mohl ověřit vlastními silami, na běžně dostupném materiálu.

Příkladem, že to jde, je i náš dnešní článek. Přestože jsme řadu v něm popsaných zkoumání prováděli na vzácném a běžně prakticky nedostupném materiálu, k ověření přednesených tvrzení nám přitom postačí jen málo - knížka F. Žampacha a kol. /8/, lupá a hrst balíčkových známek z emise Hospodářství a věda 1923.

Přestože se nám text z původně zamýšlených dvou, tři stránek nakonec rozrostl na několikánásobek, ani tak jsme si o zajímavostech souvisejících s emisí Hospodářství a věda 1923 a jejím III. typem neřekli zdaleka všechno.

Vůbec jsme se například nevěnovali otázkám mechanických zásahů do kovových štoček vzniklých elektrotypicky (matric a galvan), tedy dorývání hodnotových číslic (jak je popisuje literatura) a retuším. Přitom jde o problematiku nadmíru zajímavou. Jakékoliv takové zásahy jsou totiž v praxi velmi problematické, což pramení už z toho, jak je vlastně takový štoček složen (relativně tenká měděná slupka, ze zadu vylitá kovem a vpředu někdy i poccolečná). Z literatury přitom víme, že například u hodnoty 30 h novinová 1918, než by v tiskárně na jedné její desce (v levém horním rohu) opravili poškozené pole, raději ho vyřízli a místo něj vletovali nový štoček (v tomto případě dokonce navíc z leptané desky). Otázku těchto mechanických zásahů u emise HaV 1923 proto rozhodně doporučuji nepovažovat za uzavřenou a určitě by byla dobrým tématem k úvahám pro další (stejně jako já - nedůvěřivě) badatele!

Jen málo jsme se dnes věnovali zkusmým tiskům (v černé barvě), i když jde o téma mimořádně zajímavé, jež by si dokonce zasloužilo samostatný článek. Dosavadní literatura o nich v podstatě svorně tvrdí, že v důsledku „*zostřených předpisů o dozoru nad výrobou známek ... výrobky z různých výrobních stadií tohoto vydání ... se již ani pokoutně z tiskárny nedostaly*“ /2, str. 245/, resp. „*Zkusmé a černé tisky nejsou známy* ...“ /6, str. 412/. Z vlastní praxe však vím (a v článku jsme to i naznačili), že takovéto černé tisky se mezi sběrateli vyskytují. Domní-

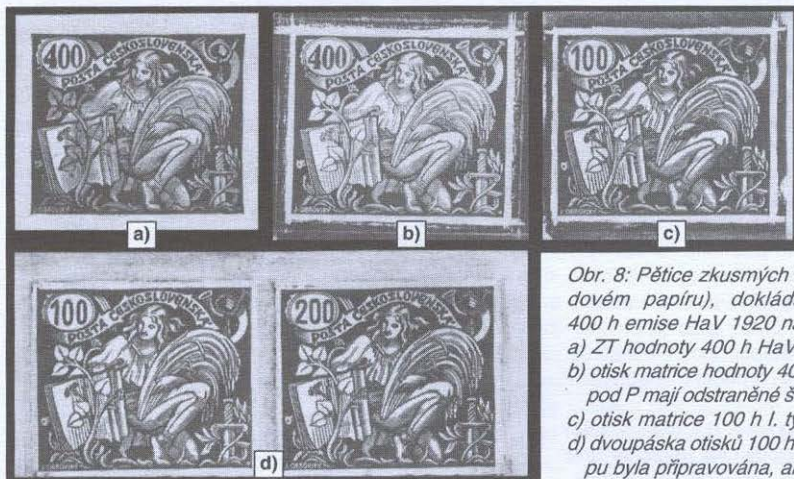
²⁰ I to je ale nakonec přirozené - člověk asi podvědomě uvažuje v duchu rčení „podle sebe soudím tebe“ a prostě ho nenapadne, že by jiný autor mohl ve své studii hovořit o materiálech z Poštovního muzea a přitom si je buď vůbec neprohlednout (to v tom lepším případě), nebo si z takové prohlídky nedokázat vyvodit příslušné závěry, či o nich dokonce napsat jenom to, co se mu momentálně hodí do krámu, a o ostatním prostě nemluvit...

²¹ To mimochodem odporuje šedesát let staré hypotéze R Gilberta o „*tenkých čárkách, které se snadno uleptají a časem zmizí*“ /5/.

²² To by se na materiálech uložených v Poštovním muzeu dalo jistě ověřit - k takovému zkoumání jsem však prozatím neměl ani čas, ani vhodné technické prostředky.

vám se přitom, že část z nich skutečně vznikla ve fázi příprav tisku (např. obr. 8), zatímco u jiných nelze vyloučit vznik dodatečný, možná dokonce až v souvislosti s vydá-

zolutně odmítal. Stejně stanovisko pak na setkání (o němž hovoříme v úvodu) veřejně obhajoval i přední znalec ČSR I. Je to o to podivnější, uvědomíme-li si, že podle



Žampachovy (a kol.) teorie by přitom výskyt takových spojení rozhodně vyloučen nebyl. Pokud by byly horní části žebra třetího lístku nedokonalé a nedůsledně opraveny na galvanech, mohly by „spojené typy“ vzniknout přímo v jejich rámci. A pokud by se pak v jedné TD sešla (i

Obr. 8: Pětice zkusmých tisků (otisků v černé barvě na křídovém papíru), dokládajících úpravu obrazu známky 400 h emise HaV 1920 na I. typ emise HaV 1923:

- a) ZT hodnoty 400 h HaV 1920;
- b) otisk matrice hodnoty 400 h s upravenou kresbou (mj. lístky pod P mají odstraněně šrafování a provedena žebra I. typu);
- c) otisk matrice 100 h I. typu;
- d) dvoupáska otisků 100 h a 200 h I. typu (známka 200 h I. typu byla připravována, ale nakonec nebyla vydána).

ním příležitostného tisku Pof. č. PT 8, který byl přílohou druhého dílu Monografie Čs. známek z roku 1971.²³⁾

Úplně jsme dnes opominuli zajímavou kapitolu deskových označení - tedy číslic nacházejících se uprostřed jednoho ze svislých okrajů některých přepážkových archů (blíže o nich pojednává např. /17/) - určitě by si zasloužily, aby to v budoucnu bylo napraveno.

Přejít bychom neměli ani názor, se kterým přišli někteří studijní sběratelé. Podle něj známky jednotlivých typů (I. - III.) by vlastně měly mít samostatná katalogová čísla a dnešní podtypy by měly být jejich typy. Na první pohled je to sice hodně nezvyklý nápad, ale na druhé straně na něm něco je. Podle tohoto principu jsou přece katalogizovány například výplatní známky T. G. Masaryk 1925, jimž i drobnější úpravy v kresbě, než jaké známe u emise HaV 1923, zajistily samostatné katalogové číslo. Ale na světě není žádná spravedlnost, a když se za tyto poslední známky éry knižtisku u výplatních vydání (přestože rovněž vycházely postupně - od února 1923 do ledna 1925 /6/ - a mají výrazné odlišnosti v kresbě - např. hodnotových číslic) nevzal nikdo za první republiky (kdy k tomu zřejmě byla nejvhodnější chvíle), dnes už kvůli nim asi katalogová čísla předělávat nebudeme. I když by si to podle všeho zasloužily...

Přehlédnout bychom neměli ani hezký důkaz o rozporuplnosti úvah o existenci „IV.“ typu. Žampachova (a kol.) kniha /8/ nehovoří ani o možnosti existence spojených typů (III. + „IV.“), ale ani o opaku (tedy o nemožnosti takového spojení); tuto otázku prostě vůbec neřeší. Z praxe však víme, že zastánci „IV.“ typu možnost existence spojených typů (III. + „IV.“) rozhodně odmítali, a to i když jim byly předloženy praktické důkazy o opaku (tedy přesně řečeno dvoupásky známek III. typu s „bodákem“ a bez „bodáku“). Například už zmíněný badatel J. Látal mi vyprávěl, že o této otázce před lety korespondoval přímo s F. Žampachem, který existenci tzv. spojených typů re-

takto částečně opravená) galvana „IV.“ typu s galvany III. typu vzniklými z opravené matrice, i tady by v místech jejich styku mohly vzniknout dvojice se „ST“. Takové dvojice, kdy jedna známka má žebro třetího lístku celé (s „bodákem“) a u druhé naopak horní část chybí, se však skutečně vyskytují a obsaženy jsou například i v už zmíněné ex-Kleinově sbírce.

Co dál?

A tím jsme se dostali k důležité otázce, která zní: co dál? Jak jsme uvedli v kapitole Oponenti, v jednom měl F. Žampach rozhodně pravdu, a to, když tvrdil, že u odchylky v kresbě známek všech tří hodnot „není možno hovořit ani o nějaké typické deskové vadě, ani o podtypu“ - pravda je totiž taková, že jde o prostou tiskovou nahodilost, přesně řečeno o nedotisk...

Pokud však nejde o typ či podtyp, má tato odchylka v obrazu známek vůbec nějakou cenu a má smysl se jí zabývat? Ale jistě! Především proto, že objektivně existuje, navíc je výrazná, v obdobné či skoro stejné podobě se opakuje na nezanedbatelném počtu známek, ke všemu je už po desítky let mediálně známá, a tak jí specializovaní a studijní sběratelé, bez ohledu na její budoucí název, jistě budou věnovat pozornost i nadále, stejně jako dalším nahodilostem se projevujícím změnám v obrazu známek. Není také žádný důvod pro to, aby obě podoby nebyly uváděny i v katalozích. A pokud budou správně popsány, jistě může být ta vzácnější z nich (tedy s „bodákem“) i příslušně výše oceněna.

Otázkou bude stručně a výstižně pojmenování obou variant (a případně i plynulých přechodů). Standardní podobou je totiž nepochybně varianta s „bodákem“, tedy ta, která (jak jsme si ukázali) se nacházela na TD. Ale mnohem běžnější je varianta bez „bodáku“, tedy ta s často se opakujícím nedotiskem. Jak tedy bude tato terminologicky jistě zapeklitá situace řešena v naší filatelistické literatuře, to nám ukáže až čas...

²³⁾ Takové otisky, nepochybně sice vzniklé z původních štočků, ale provedené zjevně dodatečně a podle všeho neoprávněnými osobami, známe u několika emisí ČSR I (zejména Novinové 1937, Doplatní 1928, 3 Kč TGM 1925 aj.).

Závěrem

Důvody, proč se F. Žampach se svými spolupracovníky J. Karáskem a P. Pittermannem /8/ dopustili tak zásadního omylu, jakým byl návrat k 65 let staré (a v literatuře opakovaně vyvrácené) teorii J. Gollera o čtyřech typech u emise Hospodářství a věda 1923 /19/, můžeme jenom odhadovat. Z četby jejich práce /8/ lze soudit, že zřejmě jen málo pracovali s literaturou, o čemž tak trochu svědčí i způsob odkazů,²⁴⁾ ale především pak skutečnost, že se v textu vůbec nezabývali předchozím vývojem a výsledky studia zkoumané emise, a to ani u tak kontroverzní otázky, jakou bylo zavedení „IV.“ typu (i když v seznamu pramenů /8, str. 102/ příslušné odkazy uvedeny jsou). Z nepochopitelných důvodů pak při formulaci závěrů zcela pominuli materiál uložený v Poštovním muzeu, ačkoliv s ním podle všeho pracovali (alespoň o tom svědčí poznámky v textu /6, 8/), a i když právě ten by jim hned v počátku ukázal nesprávnost jejich konstrukce.²⁵⁾

Ale to všechno vlastně teď už není důležité. V naší studii jsme si krok za krokem ukázali, jak to s podobou detailů kresby známek III. typu ve skutečnosti bylo, a materiál v Poštovním muzeu jen potvrdil závěry, k nimž jsme došli vlastními silami, na základě zkoumání známkového materiálu. Můžeme tedy s jistým uspokojením říci, že se nám podařilo objasnit malý kousek historie naší známkové tvorby, byť byl zahalen závojem nesprávných závěrů, které o něm učinili a publikovali jiní badatelé. Ale podlehnout proto pocitu zadostiučinění a uspokojení by určitě nebylo namístě. Podobných mýtů a legend (tvořených nesprávnými závěry badatelů a znalců) je v nedlouhém údobí známkové tvorby naší první republiky více a všechny čekají na své objevitele. Ostatně, jak to kdysi řekl L. Pasteur? - „*Připadám si jako malý chlapec na břehu nedozírného oceánu, který měl jenom to štěstí, že našel větší a lesklejší kamínek než ostatní...*“

A abychom z dnešního povídání vyvodili pro dnešní i budoucí badatele a hlavně filatelistické publicisty i nějaké obecnější poučení,²⁶⁾ dejme ještě jednou slovo mému oblíbenému E. Hirschovi, který už v roce 1940 článek o údajném odlišném typu u známek Hospodářství a věda 1923 zakončil takto: „*Každý odborně píšící autor musí býti neobyčejně opatrný, zejména tehdy, přináší-li*

nějaký objev z 'vyšší filatelie'. V tom případě musí bezvadně ovládati vše, co s jeho úvahami souvisí a zejména vše, co již před ním bylo objeveno. Jinak by filatelistické studium zůstávalo stále na jednom místě nebo se točilo do kolečka. Objevovat staré objevy nevede k pokroku v žádném oboru, a proto ani ve filatelii...“ ■

LITERATURA:

- /1/ K tzv. IV. typu známek Hospodářství a věda 1923. Filatelie, Praha 2001, č. 7, s. 13.
- /2/ Hirsch, E. a Franěk, J.: Československé známky. Fr. Borový, Praha 1935, s. 241.
- /3/ Hašák, J.: Alegorie „Hospodářství a věda“ z roku 1923 - typy. Tribuna filatelistů, Praha 1938, č. 8, s. 168.
- /4/ Káral, J.: Nikoliv, to není nový typ, ale starý objev. Tribuna filatelistů, Praha 1940, č. 1, s. 15.
- /5/ Gilbert, R.: Nový typ 100 h Hospodářství a věda? Český filatelista, Praha 1940, č. 2, s. 21.
- /6/ Karásek, J., Michele, A., Svoboda, B.: Monografie čs. známek, díl II. POFIS, Praha 1971, s. 398.
- /7/ Žampach, F., Karásek, J., Pittermann, P.: Hospodářství a věda 1920. KF 06-16 a 06-101, Brno 1988.
- /8/ Žampach, F., Karásek, J., Pittermann, P.: Hospodářství a věda 1923. KF 06-16 a 06-101, Brno 1990.
- /9/ Morovics, T.: Nad publikací hospodářství a věda 1923. Filatelie, Praha 1990, č. 17, s. 520.
- /10/ Trojan, M.: Katalog ČSR 1918 - 1992, ČR 1993 - 1996, SR 1993 - 1996. Print 2000, Praha 1996.
- /11/ Dušek, A. a kol.: Příručka pro sběratele československých známek a celin. SČSF v NADAS, Praha 1988, s. 65.
- /12/ Krejny, M. a Paděra, K.: IV. typ u 2. emise H+V z r. 1923 s otazníkem. Filatelie, Praha 1991, č. 9, s. 262.
- /13/ Žampach, F.: IV. typ Hospodářství a věda 1923. Filatelie, Praha 1991, č. 15, s. 453.
- /14/ Krejny, M.: Plynulé přechody mezi III. a „IV.“ typem. Filatelie, Praha 1991, č. 22 s. 627.
- /15/ Paděra, K.: Čtvrtý typ pravděpodobně neexistuje. Filatelie, Praha 1991, č. 22 s. 628.
- /16/ Beneš, F.: Specializovaný katalog Československo 1918 - 1939. POFIS, Praha 1999, s. 68.
- /17/ Beneš, F.: Specializovaná příručka pro sběratele poštovních známek - Československo 1918 - 1939. POFIS, Praha 2001, s. 84.
- /18/ Trojan, J.: Katalog ČSR 1918 - 1992, ČR 1993/1994. Print 2000, Praha 1994.
- /19/ Goller, J.: Typen der Allegorie- und „Doplatit“-Marken. Donau-Post, Bratislava 1925, č. 4, s. 62.
- /20/ Pohnert, W.: Kennzeichen der Masarykmarken und Typenunterschiede der 100 Heller Allegorie. Donau-Post, Bratislava 1925, č. 6, s. 92.

²⁴⁾ Například odkaz na mimořádně důležitý pramen - článek J. Gollera /19/, v /8/ uvedený v přehledu literárních pramenů pod č. 8), obsahuje ve své jediné řádce dokonce hned několik chyb: jako autor je zde nesprávně uveden W. Pohnert (který je však autorem jiného článku na toto téma /20/), název není Typy alegorie Hospod. a věda 1923, ale Typen der Allegorie- und „Doplatit“-Marken, a otisk není na str. 62 a 63, ale na str. 62 - 64. Bez zajímavosti není ani způsob formulace odkazu s pomílkou před číslem a před stránkou citovaného časopisu, odlišný od všech ostatních odkazů v /8/. Článek W. Pohnerta /20/ pak v přehledu literárních pramenů /8/ není dokonce uveden vůbec, i když byl otisknán na stejné stránce časopisu Donau-Post, jako článek uvedený v témže přehledu pod č. 9). To nutně budí dojem, že autoři /8/ se ve skutečnosti s uvedenými texty (zejména /19/) k vlastní škodě ani neseznámili, ale pouze přebírali odkazy z jiného pramene (zda je převzali nepřesně, či zda byl nepřesný už tento pramen je v postatě lhostejné - v každém případě neprovedli jeho kontrolu). Tuto domněnku posiluje skutečnost, že i následující dva odkazy jsou značně nepřesné - jako autor dvou článků je v časopisu Donau-Post uveden K.F. Pesak, a Nikoliv J. Pešák, jak se uvádí v /8/ pod č. 9) a 10), o špatně uvedených názvech prací ani nemluví. Tím však seznam nepřesností v přehledu literárních pramenů /8/ není zdaleka vyčerpán - u řady odkazů například chybí důležité podrobnosti, jako číslo stránky, či je dokonce uveden pouze název a ročník časopisu, a vyskytují se tu i další chyby.

²⁵⁾ V /8/ je na str. 13 (u jednoho dílčího problému) sice skromně uvedeno, že autoři jsou „*si však současně vědomi toho, že tato teorie musí být v budoucnu ještě dále ověřována*“, sám „IV.“ typ je tu však definován, katalogizován a oceněn jako zcela hotová věc.

²⁶⁾ Každý omyl, každá vážná chyba či nepřesnost v odborné práci může v očích čtenáře vrhnout stín i na zbylou část textu, a pokud by se takový případ vyskytl častěji, i na důvěryhodnost autora jako takového. A kdyby tyto omyly nebyly průběžně odhalovány a napravovány, mohlo by to ve sběratelích dokonce zasít oprávněnou nedůvěru k filatelistické literatuře jako celku.