

## Dva případy „spojených typů“ spirál hodnoty 25 h Hradčany

Od objevu odlišných typů čtvrté spirály u některých hodnot V. kresby emise Hradčany 1918/20 uplynulo už více než sedm desetiletí. Za tu dobu se staly pevnou součástí sbírek a exponátů, a protože byly svého druhu první, těší se dodnes nesrovnatelně většímu zájmu, než typy objevené a popsané později – byť se nacházejí u stejných hodnot. Se zájmem samozřejmě souvisí cena, a tak zejména u dvojic s typy spojenými nějakých pět setin milimetru čtverečního bílé či naopak zabarvené plochy může představovat rozdíl v ceně i v řádu desítek tisíc korun. A kde jde o peníze, tam je vždy třeba velká opatrnost.

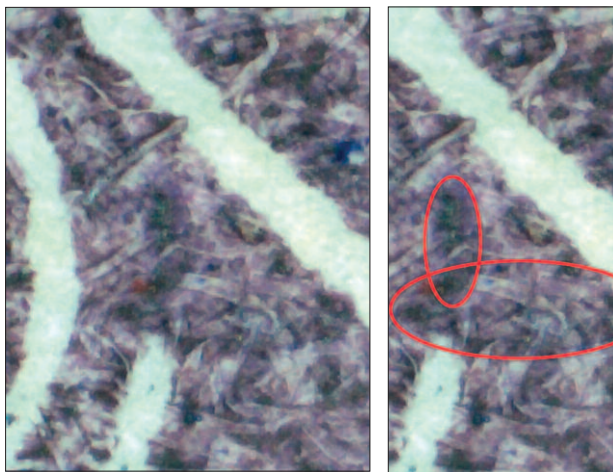
### FRANTIŠEK BENEŠ

Hrozí totiž nebezpečí, že může jít o nahodilou podobu typu (zalité místo či naopak nedotisk), nebo o typ dodatečně upravený (dobarvený nebo naopak proškrábnutý) – tedy padělaný. Oba tyto případy se z hodnot V. kresby vyskytují nejčastěji na fialové pětadvacíte, a na ní si je teď také ukážeme.



První předložená dvoupáska, svislá, s řádkovým zoubkováním o rozměru 11 ½ (pravost perforace jsem nezkoumal, jde nám nyní jen o určení typů spirály) by v případě spojených typů spirál měla katalogovou cenu 13.000 Kč, zatímco jako dvojice známek II. typu (zavřená spirála) jen 1.400 Kč, tedy zhruba o 90 % méně. Je tedy samozřejmě třeba identifikovat pole a tiskovou desku, z níž zkoumaná známka či známky po-

cházejí, a ověřit, zda jde o pole s tím či oním typem. Na to existuje obsáhlá literatura zabývající se jednak poli s prvním typem spirály, a jednak rekonstrukcemi celých desek, podle nichž lze určit i typy druhé. S určením prvních typů – které se vyskytují jen na některých deskách, a i na těch je jich menšina – by si měl poradit každý specializovaný sběratel, a tím spíše znalec. U hodnoty 25 h se spojené typy mohou vyskytnout jen na desce první a druhé (ze čtyř použitých), a podle proryté linky vpravo dole nad holubičkou (a opravy tzv. vějíře) na obou známkách lze předběžně odhadnout, že může jít o první či druhou TD. Detaily kresby horní známky, zejména tvar paprsků, však žádnému ze sedmi polí s prvním typem (na TD I jsou tři a na TD II čtyři) neodpovídá. Proto bylo třeba prohlédnout i pole ostatní, s typy druhými. Těch je zbylých 193 (97 + 96), což představuje poměrně hodně práce. Naštěstí v Komisi znalců SČF působí kolegové specializovaní na toto vydání, a tak jsem poprosil znalce Václava Káňu, aby mi s identifikací polí pomohl. Má na to svou metodu, a tak poměrně rychle zjistil, že horní známka je z pole 84 a dolní z pole 94 první tiskové desky. Na obou je spirála uzavřená, tedy druhého typu.



Na vyobrazení vidíme, že u dolní známky je bílá linka spojnice spirály na konci zeslabená, u horní známky je spirála dokonce nedotažená. Toto nedotažení je však jen zdánlivé – při vyšším zvětšení (v mikroskopu) je vidět, že nad zakončením bílé linky ležel na desce malinký cizí předmět (smítko) ve tvaru vodorovně postavené kapky se špičkou vlevo, jehož tvar se otiskl a po obvodu zanechal takzvanou fuláž (vytlačenou vrstvičku barvy, jevící se jako slabounká tmavší čára).

Nad touto „kapkou“ je původně bílé pokračování linky (na desce jde o prohloubení, tedy netisknoucí místo) překryto fialovou čárkou, která se liší od tisku v jiných částech obrazu - je tmavší při pohledu shora či šikmo, a především v průhledu. Jde o plošku o rozměru cca 0,1 x 0,2 mm, tedy o opravdu malé místočko (dvě setiny milimetru čtverečního), u něž si běžně dostupnými metodami neporadíme s otázkou, zda jde o tiskovou nahodilost, nebo o zásah zručného padělatele – a v tuto chvíli to není ani podstatné. Identifikační polí jsme zjistili, že nejde o spojené typy, ale o dvojici známek II. typu, a s tímto závěrem můžeme pátrání uzavřít. Samozřejmě by bylo možné v něm pokračovat, ale pak bychom museli zapojit složitější a dražší pomůcky, například na půdě laboratoře Vysoké školy chemicko-technologické, což by však sebou neslo náklady – časové a hlavně finanční. Není vyloučeno, že si takové další zkoumání majitel pásky objedná, zejména poslední zmíněná skutečnost (zkoumané místo je výrazně tmavší a jeví se odlišně od ostatních míst obrazu známky) totiž napovídá, že nemusí jít o nahodilost, ale o padělatelský zásah.



V průhledu je vidět zeslabené místo po vyškrabání tiskové barvy na spojnici spirály (ještě zřetelněji je znatelný porušený povrch papíru při šikmém pohledu lupou, to však, bohužel, v časopisu ukázat nedovedeme).

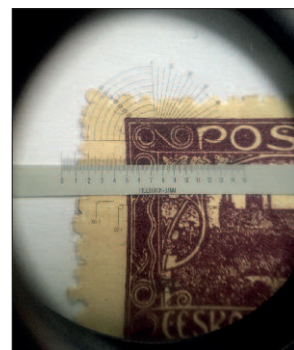
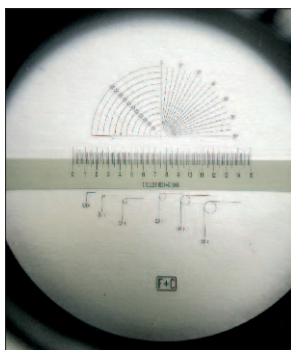
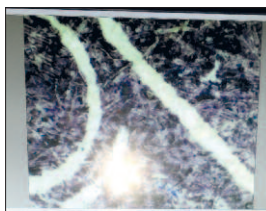
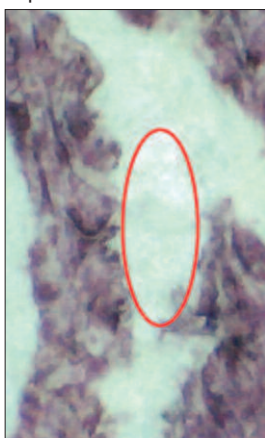
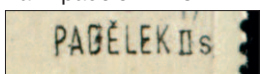
Samo o sobě takové označení není zárukou, že se některý z budoucích majitelů pásky nebude snažit ji prodat jako spojené typy – značku se může pokusit vygumovat, vykoupat a nanést nový lep a podobně. O podobných praktikách psal už před více než půlstoletím znalec Jan Mrňák, a uváděl konkrétní případ, jak se mu opakovaně dostávala na stůl padělaná doplatní dvouhaléřovka Velké číslo z emise PČ 1919. Nakonec ji orazítkoval jako padělek na přední straně – a měl pokoj, jak uvádí. Tak daleko jsem zatím nedošel, ale pro jistotu jako varování obě dvoupásky zveřejňuji ve Filatelii - a možná by bylo dobře, kdyby vznikla webová stránka, na níž by se s odhalenými padělky mohl snadno seznámit každý sběratel. ■



Druhá 2páska, s Hz 13  $\frac{3}{4}$  : 13  $\frac{1}{2}$ , by v případě spojených typů spirál měla katalogovou cenu 90.000 Kč, a i jako jednotlivé známky II. typu by byla velmi vzácná (16.000 Kč). Zoubkování „A“ bylo totiž u této hodnoty na arších z první a druhé desky použito jen v nepatrné části nákladu, zatímco na známkách z desek III a IV je běžné (ty však obsahují jen známky I. typu spirály).

Už zběžná prohlídka obrazu obou známek napovídá, že pocházejí spíše z desky jednotypové (tedy III nebo IV), což potvrdilo i určení obou polí (s nímž mi opět pomohl V. Káňa). Jde o ZP 23 a 24 ze čtvrté tiskové desky (na obou jsou DV uvedené v Monografii), a protože na těch se známky druhého typu nenacházejí, musela by zavřená spirála levé známky být důsledkem nedotisku, nebo padělatelského zásahu.

Při prohlídce pod mikroskopem se ukázalo, že platí to druhé – papír v místě zakončení spojnice je zeslaben, v důsledku vyškrabání tiskové barvy. Vidět je to i silnější lupou, při pohledu šikmo, pod úhlem zhruba 45 stupňů. Známkou jsem tedy vzadu označil přidavnými značkami padělek + IIs.



Ke zkoumání jsem nepoužil žádné „záračné“ přístroje, ale jen běžný počítač s plochým monitorem, skener s možností prosvícení, digitální mikroskop z Tchiba a lupu se zabroušeným měřítkem - tedy pomůcky dostupné každému.