



## ST 40 h OR 1920 s Řz 13 3/4 – jsou ale pravé? (2)

V červnovém čísle jsme přinesli popis a vyobrazení nejvzácnější varianty spojených typů hodnoty 40 h z populárního vydání Osvobozená republika. Šlo o 2-pásku s dolním okrajem a odpovídajícími počítadly (20.- pod známkou s devíti lístky a 24.- s deseti lístky), pocházející ovšem podle drobných deskových vad nikoli z páte tiskové desky (obsahující 99 známek vzácnějšího I. typu jednu druhého typu), ale z tiskové desky první, na níž je na dosud známých arších všech sto známek běžného II. typu (tedy s deseti bílými lístky). Dvoupáska je přitom opatřena řádkovým zoubkováním, které dosud u známek z první tiskové desky nebylo doloženo.

### FRANTIŠEK BENEŠ

Po předložení všech dostupných podkladů jsme čtenářům na závěr článku položili otázku: Co myslíte, jsou tyto spojené typy pravé?

Vzhledem k prázdninám jsme termín na odpověď stanovili do 20. srpna a nyní se tedy podívejme na nejzajímavější (přišlo jich více, než můžeme otisknout, což svědčí o zájmu o studium našich známek; všem pisatelům samozřejmě děkujeme).

#### Co na to čtenáři?

„Vážená redakce, reaguji na článek ve Filatelii č. 6/2016 Naše hádanka. Známky jsou prokazatelně z 95. a 96. ZP z 1. TD, na TD 5 jsou zcela jiné kontrolní znaky. V žádném případě se **nejedná** o spojený typ. Jak k tomuto „skvostu“ mohlo dojít? K vyluštění Vaší hádanky mám dvě varianty. 1) Dle mého názoru byly použity **stříhané známky** z 1. TD. Na 95. ZP byl zdařile zamaskován 10. lístek, nebo zcela náhodou zalit barvou, to nikdo dnes neví. Následně byly známky opatřeny Řz 13 3/4. Nebo 2) Páska z této 1. TD byla klasicky opatřena Hz 14, poté došlo k přezoubkování na Řz 13 3/4 a zamaskování 10. lístku na 95. ZP. S pozdravem **Oldřich Dohnal**.“

„Vážená redakce, předně musím říct, že mám dojem, že kdysi se již ve Filatelii podobná rarita z emise OR probírala, bohužel si nevzpomenu, kdy to bylo. Jednalo se tuším o hodnotu 150 h červenou. A myslím, že výsledek byl, že se jedná o falsum, které bylo vyrobeno z nevydaných nezoubkovaných známek, kdy byla z archu vystřižena spodní část s počítadly. Takže možná se jedná dle mého i o tento typ **padělků**, dodatečně ozoubkované stříhané – nevydané známky. Kouknu-li totiž na zoubkování, především v prostředku dvoupásky, myslím, že to napovídá. Mně nesedí ten posun. Znalcům samozřejmě bylo předloženo po zoubkování, znalecké značky jsou ve správných polohách pro zoubkované známky. Takže můj názor je, že se jedná o **padělek** vyrobený z nevydaných známek nevydaných a dodatečně ozoubkovaný. Samozřejmě se můžu mýlit, dokonce bych byl rád, kdybych se mýlil. Protože takto – odhalením padělků, zanikají rarity. **Tomáš Fijala, Jirkov**.“

„Dvoupáska OR 40 h je, dle mého názoru, celkový **padělek**. Vedou mne k tomu důvody: 1) Spojené typy OR 40 h se nacházejí pouze na TD 5. 2) Na ZP 96 vyobrazené dvoupásky se nenachází kontrolní znaky (drobné deskové vady) charakterizující ZP 96 pocházející z TD 5. (Obecně známé kontrolní znaky jsou dva, já jich znám devět.) 3) Na ZP 95 i ZP 96 se na-

cházejí deskové vady typické pro TD 1. Mohu poskytnout k nahlédnutí dvoupásku (razičkovanou) pocházející ze ZP 95-96 TD 1. 4) Barevný odstín známek neodpovídá odstínu známek pocházejících z páte TD. 5) Známky pocházející z TD 1 nebyly (pokud je mi známo) perforovány Řz 13 3/4. 6) Pravost znaleckých značek Gilbert a Mrňák nedovedu posoudit = nemám dostatek srovnávacího materiálu. Domnívám se však, že tak renomovaní znalci by nemohli takto označit uvedenou dvoupásku. Přeji klidné dny prožité ve zdraví. **Zdeněk Rákosník, Šakvice**.“

„Dobrý den, posílám vám svůj názor na hádanku z Filatelie 6/2016, neupotřebená dvoupáska ST 40 haléřů, Řz 13 3/4. Z obsahu článku plyne téměř sto procentně, že musí jít o **pravou** vzácnou dvoupásku ST, kterou potvrdili otisky svých zkušebních značek význační českoslovenští znalci. Z fotografií na stranách 4 a 5 jsem došel k této laickým závěrům: Známky ze zkoumané dvoupásky jsou pravé, počítadla 20 a 24 s tečkou a čárkou totožná jako na dvojpasce s HZ. Nejsem specialistou na tuto emisi, takže nedovedu rozeznat, o které tiskové období se jedná. Též nejsem schopen určit, zda kontrolní znaky vykazují shodné a správné charakteristiky, předpokládám ale, že ano. Nejvíce jsem se ale pozastavil nad řádkovým zoubkováním posuzované dvoupásky. Z reprodukcí obou dvoupásek mě u posuzované dvoupásky zaujaly tyto markanty zoubkování: 1) Otvory po perforačních jehlách jsou větší oproti HZ. 2) Jejich vodorovné řady až na výjimku 4. otvoru vpravo jsou v linii. 3) Otvory svislého zoubkování uprostřed jsou však docela výrazně vychýleny, avšak shodně jsou vychýleny i na levé a pravé straně dvoupásky. 4) Nejvíce mě ale zaujala (a nahlodala sto procentní jistotu o pravosti dvoupásky) šířka známek, především pravé známky z posuzované dvoupásky. Ta je viditelně širší než známka s HZ pod ní, ale při tom levé známky mají shodný rozměr. Tento rozdíl ale nemusí nic znamenat, může jít o chybu práce perforačního stroje nebo posun papíru perforovaného archu v perforačce, ale může mít i jinou příčinu. Za předpokladu, že se nejedná o originální řádkové zoubkování, by se jednalo o částečný padělek. Otázkou je, z čeho by se tato vzácnost nechala vyrobit. Jediné, co mě napadá je, že byla vyrobena z pásky původně opatřené pouze vodorovnou řádkovou perforací a poté dodatečně opatřena svislou (nedokonalou) řádkovou perforací. Je-li řádkové zoubkování pravé, pak v případě, že bych si tuto dvoupásku chtěl (a mohl) koupit, bez dalšího atestu renomovaného znalce bych si tuto investici asi rozmyslel. Teším se na

Vaše zářiové rozluštění hádanky. **Jaroslav Borůvka, Jaroměř.**“

„Po přečtení tohoto článku v červnové Filatelii a závěrečné výzvě čtenářům, aby se zamysleli nad položenou otázkou v titulku, bych chtěl vyjádřit svůj názor na určování pravosti známek OR 40 h ve spojených typech. Co považujeme za spojený typ?

1) Spojené typy u hodnoty OR 40 h jsou spojení dvou typů známek (I a II), které se vyskytuje již na tiskové desce. Na stokusovém archu OR 40 h z 5. TD se nachází 99 známek prvního typu a jedna známka druhého typu. V tomto případě druhý typ na ZP 96 v možném spojení s prvním typem ze ZP 86, 95 nebo 97 vytváří spojené typy, tak jak je i v článku uváděno.

2) Pokud spojená dvojice známek prvního a druhého typu nepochází z TD 5 z výše uvedených známkových polí, neměli bychom ji, dle mého názoru, považovat za spojené typy. Jedná se o nahodilou tiskovou vadu, filatelisty hledanou, mající cenu záliby.

3) Na dalších deseti dosud známých tiskových deskách OR 40 h se spojené typy nevyskytují.

A nyní k předloženému exempláři nejzajímavější varianty 40 h Osvobozená republika s Řz 13  $\frac{3}{4}$ . Již první pohled na vyobrazenou dvojici upoutal mou pozornost. Vykreslení alegorické postavy neodpovídá tisku z 5. TD. Při bližším prozkoumání obrazu jsem na 96. ZP nenašel žádnou z určujících vad pro toto pole. Počítadla vykazují rovněž odchylku v kresbě. Naproti tomu malé kulaté body v loktech, které mne hned při prvním pohledu zaujaly a jsou příznačné pro první tiskovou desku, mi napověděly, kterým směrem bych měl dále pátrat. Počítadla 20 a 24 přímo určila známkové pole 95 a 96.

Při rekonstrukci první tiskové desky byla mimo jiné zjištěna na 95. ZP odlišnost – větší písmeno V ve VHB a na ZP 96 přerušení obrysu pasu mezi první a druhou vlnkou. Obě vady se na předložené dvojici „spojeného typu“ nacházejí. Jde tedy bezesporu o dvojici známek z 95. a 96. známkového pole tiskové desky 1. Proto bychom **neměli** považovat předloženou dvoupásku za pravý spojený typ.

Ještě poznámka k **zoubkování** známek první tiskové desky, ze které dvoupáska pochází. Podle dostupných poznatků, získaných při rekonstrukcích tiskových desek, nebylo pro TD 1 použito jiné zoubkování, než HZ 14. Předložená dvojice je opatřena Řz 13  $\frac{3}{4}$ . V případě pravosti zoubkování (která by musela být bezpodmínečně doložena), by tato dvojice byla jistě cenově zajímavější, pro svou unikátnost, než označené „spojené typy“.

Vyjádření ke znaleckým **značkám**. Již dříve jsem mohl shlédnout korespondenci z roku 1941 renomovaného znalce p. Ing. R. Gilberta ohledně „spojených typů“, ve které uváděl – tenkrát však k protichůdným dvojicím – že se jedná o „spojené typy, zaručeně pravé“ (na obou tiskových deskách TB se spojené typy také nevyskytují). Celý článek je uveden ve Zpravodaji Společnosti sběratelů československých knihtiskových známek č. 71 na str. 17-18. I u předložených „spojených typů“ jsou znalecké značky našich uznávaných znalců, včetně atestu p. Hirše z roku 1986. V obou případech (v korespondenci p. Gilberta ohledně spojených typů u protichůdné dvojice a této zkoumané dvoupásky) je

znalci označují jako spojené typy. Nabyt jsem dojmu, že jako spojené typy uznávali každou dvojici známek (zdánlivé spojení 9 a 10 lístků), bez ohledu na to, z které tiskové desky pochází. Toto označení by nemělo být správně použito v případech, kdy dvoupáska nepochází skutečně z páté tiskové desky ze ZP 96 a k němu přílehlých známkových polí. **F. Hroch.**“

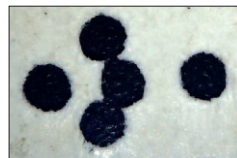
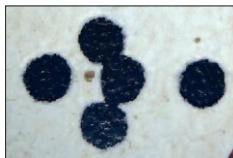
### Argumenty – napřed zoubkování

Nyní se na jednotlivé závěry a argumenty z dopisů podíváme podrobněji. Obecně je můžeme rozdělit do dvou skupin: Na dopisy odborníků na toto vydání, a pak na dopisy sběratelů, kteří se na Osvobozenou republiku (a možná ani na první republiku obecně) nespecializují - obojí však mají co říci. První (například pánové Rákosník a Hroch) podávají zasvěcené informace a studiem podložené závěry, druhí (např. pan Borůvka) zase na věc hledí pohledem nezatiženým odbornictvím, který ale zase díky tomu přináší nové a překvapivé postřehy.

Vezměme to teď popořadě. Otázka identifikace **tiskové desky** nebyla předmětem hádanky – v zadání bylo uvedeno, že jde o TD 1, a nikoli o TD 5, proto se prokazováním správnosti tohoto závěru dále zabývat nebudeme.

Pokud jde o možnost **přezoubkování** z hřebenového na řádkové zoubkování, považují ji v tomto případě za vyloučenou. To by připadalo v úvahu u známek vydaných Hradčany nebo Hospodářství a věda, kde vodorovné okraje mají stejný rozměr u Hz 13  $\frac{3}{4}$  : 13  $\frac{1}{2}$  i u Řz 13  $\frac{3}{4}$ , ale i tam by takový zásah bylo možné provést jen u jednotlivých známek nebo svislé pásky, nikoli u pásky vodorovné. U známek OR však Hz a Řz nemají žádný společný rozměr (jde o 14 a 13  $\frac{3}{4}$ ), takže by musely být přezoubkovány všechny čtyři strany známek, což u pásky (nadto s okrajem) není možné.

Dále byla zmíněna možnost, že řádkové zoubkování bylo zhotoveno dodatečně na známkách původně **nezoubkovaných**, tedy nehotových. Takový postup je samozřejmě možný, padělatel by mohl použít dvoupásku s extrémně širokými okraji na všech třech stranách, nebo rovnou vodorovný 8-blok s dolním okrajem, což je materiál sice ne běžně dostupný, ale dosažitelný. Proto je třeba perforaci pásky věnovat pozornost, a to jak vcelku, tak jednotlivým perforačním otvorům. Podle typických otlaků na jejich okrajích je možné konstatovat, že byly zhotoveny perforační lištou, tedy proseknu tyčinkami (kovovými tyčinkami kruhového průřezu, kolmo seříznutými, s ostrou hranou po obvodu) procházejícími do příslušného protikou perforační sady, a nikoli „vypichány“ jednotlivé perforačními *jehlami* (s ostrou špičkou). O tom, že šlo o lištu, svědčí i různý tvar a velikost jednotlivých otvorů, proseknutých razníky v průběhu doby různě deformovanými.



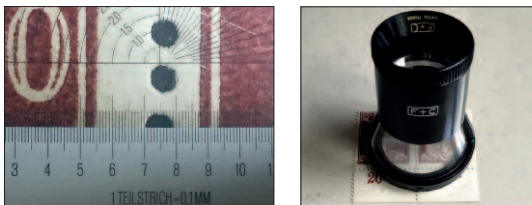
Detail křížení perforačních řad – zepředu a zezadu.



J. Borůvka si na ilustracích ve F6 správně všiml, že **průměr** perforačních otvorů zkoumané pásky s Řz je větší, než je tomu u perforačních otvorů kontrolní pásky s Hz. To je ale v souladu se skutečností - razníky hřebenových lišt použitých na této emisi mají obvykle průměr 0,8 mm, zatímco ty lišt řádkových o desetinu větší, tedy obvykle 0,9 mm.

Malá, ale zajímavá odbočka: Kontrolní měření jsem provedl pomocí pomůcek, které jsem získal z pozůstalosti dvou svých slavných předchůdců, znalců L. Dvořáčka a R. Gilberta.

V prvním případě lupou švýcarské firmy F+C, se zabroušeným měřítkem s rozlišením na 0,1 mm a možností zaostření (tu mi věnovala dcera L. Dvořáčka); výsledek vidíte na fotografii.



Ve druhém případě jsem měřil unikátním historickým mikrometrem, který jsem si z nostalgie spolu s dalšími jeho pomůckami koupil z pozůstalosti Rudolfa Gilberta. Je od firmy Ernst Leitz z Wetzlaru v Německu, což byl předchůdce a zakladatel značky Leica, slavného výrobce špičkových fotoaparátů. Jde o skleněnou destičku k použití pod mikroskopem, v níž je pod krycím sklíčkem vybroušena ryska dlouhá 2 milimetry, rozdělená na neuvěřitelných dvě stě (!) dílků, tedy určená k měření na setiny milimetru! Takovou přesnost v našem oboru ale nepotřebujeme, alespoň já jsem si zatím v praxi vystačil s měřením na pouhé desetiny milimetru (a zcela výjimečně nanejvýš na dvacetiny). Přesto mám radost, že se našla příležitost tohle malinké a u nás možná unikátní zařízení vám představit a připomenout tak pomůcku, s níž RG pracoval.



Když už byla ta příležitost, zkusil jsem ke zkoumání využít i další pomůcky, které kdysi RG používal, a zapojil jsem tedy i jeho 20x zvětšující lupu a kapselní mikroskop švýcarské firmy OMAG (zvětšuje 20 – 35x). Možná právě jimi před půlstoletím (a možná i dříve – vysvětlím za chvíli) zkoumal naši dvoupásku, než na ni zezadu otiskl svou značku.

Ale zpět k tématu. Zjistili jsme, že velikost perforačních otvorů zkoumané dvoupásky **odpovídá** velikosti otvorů standardního řádkového zoubkování u této emise.

Dalším důležitým hlediskem je **postavení** otvorů v řadách vůči sobě. Už z vyobrazení lze soudit, že k zoubkování byly nejspíš využity dvě lišty, svislé je totiž mnohem nepravidelnější, než vodorovné. To by mohlo odpovídat běžné praxi, kdy byla perforace prováděna na dvou strojích. Porovnáme-li vzájemně perforační řady (vodorovná se vyskytuje 2x a svislá 3x) vidíme, že mezery mezi otvory i jejich vychýlení vzájemně odpovídají.



Levý okraj dvoupásky jsme přiložili k pravému.



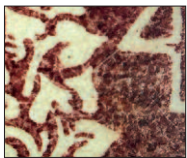
Horní okraj dvoupásky jsme v počítači ztmavili a přiložili přes dolní okraj archu k dolní perforaci.

Z praxe víme, že většina znalců by se takovým zjištěním spokojila, my bychom ale v tomto vzorovém případě mohli udělat ještě další krok – pokusit se nalézt odpovídající úseky stejných lišt na větších blocích běžných známek. To je těžký, protože pracný a zdouhavý úkol, do kterého jsem se doposud nepustil – což ale neznamená, že by se o to nemohl pokusit jiný badatel. Pokud se takový najde - a uspěje, rádi o tom přineseme zprávu.

Pasáž o zoubkování uzavřeme nyní konstatováním, že i oba naši slavní znalečtí předchůdci považovali zoubkování pásky za pravé, což potvrdili polohou otisků svých znaleckých značek (v poloze neupotřebená **zoubkovaná**) a Rudolf Gilbert i otiskem značky přídavné (13 <sup>3</sup>/<sub>4</sub>).

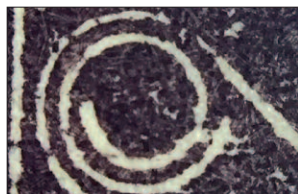
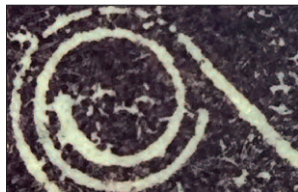
## Desátý lístek

Další důležitou otázkou je pravost či nepravost absence desátého lístku na ZP 95. Na TD 1 se nacházel, na zkoumané známce chybí. Místo, kde by se měl nacházet, jsem prohlédl pod dvěma silnými mikroskopy, optickým (značky Nikon z pozůstalosti L. Dvořáčka) a digitálním, při pohledu shora v denním i umělém světle, i v průhledu, a ani v jednom případě jsem nenalezl stopy dodatečného zbarvení tohoto



místa. Jak můžete vidět na obrázku, barva je zcela homogenní, neliší se její nanesení ani odstín. Při pohledu šikmo proti světlu není na zkoumaném místě žádná změna v lesku jeho povrchu oproti okolí.

Pokud nebylo předmětné místo dodatečně zbarveno, není vyloučeno, že může jít o tiskovou nahodilost, kdy místo jinak netisknoucím (na desce prohloubené) bylo nahodile vyplněno například zasklou barvou, takže se chovalo jako vyvýšené a tisklo. Takových případů známe řadu a ukázat si to můžeme na jině známce, hodnotě 25 h Hradčany fialová.



Pravý dolní rohový 9-blok známky 25 h Hradčany fialová, se známkami II. typu spirály, na jehož ZP 80 a 90 se však nacházejí spirály otevřené. Taková TD ale není známa, takže musí jít buď o padělek (zamalování příslušné části spirály), nebo o tiskovou nahodilost (zalítí). Podrobnou prohlídkou ve velkém zvětšení jsem zjistil, že tisk je původní, a na rozdíl od jiných případů spirály nevykazují žádné stopy po zalítí (obvykle bývá zratelná tenká světlejší čárka uprostřed zalítí) – plocha je zcela homogenní a jde tedy o tiskovou nahodilost.

Takové známky R. Gilbert i další znalci dříve označovali podle skutečné podoby spirály, a nikoli podle podoby kresby na tiskové desce (ve své odpovědi o tom hovoří i F. Hroch) - a někteří to dělají dodnes. Teprve díky mravenčí mnohaleté práci řady badatelů ve Společnosti sběratelů knihtiskových známek se relativně nedávno podařilo identifikovat jednotlivá pole tiskových desek, takže se při zkoumání typů můžeme opřít i o

další typické znaky příslušného pole. V tom máme velkou výhodu oproti našim předchůdcům, současně to však vede k nutnosti přezkoumat jejich výroky – samozřejmě s vědomím, že vycházely z jiných předpokladů a pravidel, než jaké máme k dispozici a uznáváme dnes.

I tak je ale před námi mnoho práce – a jednou z nezodpovězených otázek je právě kombinace desky a zoubkování, jako je tomu v popisovaném případě. To, že něco dosud nevíme nebo neznáme, neznamená, že se to dozvědět nemůžeme, že to nelze nalézt. Ale to je právě jedno z kouzel našeho oboru – ve filatelii může najít perlu i ten, do koho bychom to třeba ani neřekli, důležité je to zkoušet! Prohlédněte své známky 40 h OR s Řz, čisté i upotřebené. Není mezi nimi exemplář z první tiskové desky?

## Značky

Samostatnou kapitolou je otázka **pravosti** znaleckých značek, které jsou na zadní straně zkoumané dvoupásky otiskněny. Zkoumáním pravosti značek se obvykle nezabýváme, za důležité považují především zkoumání samotných známek. Nicméně v tomto případě je jim třeba věnovat pozornost, už proto, abychom své dávné a respektované předchůdce nevystavili podezření z nesprávného závěru, pokud by přitom jejich značky byly padělané. Tak tomu ale podle mého názoru není – obě nesou obvykle uznávané znaky pravosti, a to včetně použité barvy a způsobu otisknutí.



Nemůže jít ale o značky **zneužitě** po smrti těchto znalců? O té Mrňákově se zřejmě oprávněně můžeme domnívat, že skončila v soukromých rukách (o věci jsem už dříve psal), o a Gilbertově se proslychá, že jich měl více, než ty zničené po jeho smrti rodinou (o tom jsem rovněž už psal). V tomto případě však o takovou situaci jít nemůže – a lze to dokázat logickou úvahou, při níž nám bude užitečný fotoatext P. Hirše (vyobrazený ve F6). Vystavil jej totiž v červnu roku 1986 (tedy relativně nedlouho po smrti RG), a protože Mrňák zemřel už v roce 1968, a Gilbert známky ověřil před ním, musel to udělat před rokem 1968. Mrňákova značka se přitom z rukou rodiny dostala až v 90. letech, kdy byl zbytek jeho pozůstalosti nabídnut Poštovnímu muzeu (kde Mrňák nějakou dobu pracoval), značka však v souboru nakonec nebyla a zjevně ji získal někdo jiný.

## Závěrem

Se znalostí nejnovějších poznatků – zejména pokud jde o identifikaci desek a jejich polí – bych jako znalec zkoumanou pásku jako spojené typy **neoznačil**. Současně bych je však nemohl označit jako padělek. Pokud jde o chybějící 10. lístek, můj výrok by zněl, že s největší pravděpodobností jde o nahodile zalité místo v průběhu tisku. Jiná situace je u zoubkování – to totiž nese všechny obvykle uznávané znaky **pravosti**. Pokud by se podařilo nalézt srovnávací exempláře levného materiálu (jak o tom hovořím v předchozím textu), měl by pravdu F. Hroch, když říká: *V případě pravosti zoubkování by tato dvojice byla jistě cenově zajímavější, pro svou unikátnost, než označené „spojené typy“.* ■