

Poštovní schránky v Zemi vycházejícího slunce

Japonské znaky *ni – hon – koku* znamenají doslova *Slunce vycházející ze země*, a pro naše předky až do poloviny 19. století představovaly vzdálenou, a navíc prakticky nepřístupnou exotiku. Český název Japonsko je odvozen z anglického Japan /Džepen/, vycházejícího z čínského způsobu čtení zmíněných znaků *Ž-pen-kuo*. První z nich, *ni* – tedy Slunce, tvarem připomínající arabskou osmičku, jímž začíná název státu na moderních japonských známkách ☼, je začínajícím sběratelům pomáhá rozlišit od moderních známek západního souseda, které používají stejné znaky, ale označení začíná svisle přeškrtnutým obdélníčkem 中, znakem *zhōng*, co je označení pro Čínu.

FRANTIŠEK BENEŠ

Novodobá japonská společnost byla po více než 200 let uzavřena před cizími vlivy, až do poloviny 19. století sem měli cizinci vstup zakázán. Teprve v roce 1853 se v městě Hakodate na ostrově Hokkaidó vydolila flotila USA a vynutila si uzavření obchodní smlouvy se Spojenými státy, čímž skončilo období japonské izolace. Pomník velitele flotily komodora Matthewa Perryho stojí v tamním městském parku – Japonci jeho tehdejší vystoupení vnímají jako počátek modernizace.



Díky těm dávným událostem můžeme na japonské ostrovy cestovat i my. Já jsem svou prázdninovou cestu využil k obhlídce filatelisticky zajímavých cílů, tedy nejen poštovních schránek a pošt, ale i k návštěvě obou muzeí v Tokiu – poštovního a filatelistického, a zaznamenal i řadu případů, kdy známky a další předměty filatelistického zájmu přesáhly do denního života Japonců. Překvapením pro mne bylo, jak často je v této souvislosti zmiňováno Československo (a nyní i Česko a Slovensko), ve srovnání s jinými zeměmi rozhodně neproporčně vzhledem k velikosti a lidnatosti.

V Japonsku jsem předtím už byl, ale tentokrát jsem ho poprvé objel kolem dokola, tedy zejména severní ostrov Hokkaidó a východní stranu ostrova Honšú. Zastavil jsem se taky na nedalekém ruském ostrově Sachalin a navštívil jeho nejjižnější město Korsakov. Pokud vás zajímá, co filatelisticky a poštovně provozně a historicky zajímavého jsem na dálném východě viděl, čtěte dál.

Tokio

Naše cesta začala v japonském hlavním městě, jehož jméno je pro starší sběratele československých poštovních známek asi navždy spojeno s emisí XVIII. letní olympijské hry 1964, vydanou v desetiblocích, s vyzobrazením sportů (vzato obecně), v nichž byli českoslo-

venští účastníci úspěšní (s výjimkou plavání). Naopak v ní schází gymnastika, v níž zazářila třikrát zlatá, jednou stříbrná a jednou pátá Věra Čáslavská. Na tu si tu ale dobře pamatují, asi jako v Helsinkách na Zátopka a v jiných dějištích sportovních událostí na další naše úspěšné sportovce.



Věru Čáslavskou a její tokijský triumf připomněla i naše pošta příležitostnou dopisnicí.

Japonsko je zemí našemu oboru-filatelii doslova zaslíbenou, o čemž mi vyprávěli například předseda SČSF a FIP Ladislav Dvořáček, Zdeněk Prokop z Artie nebo Josef Herčík, který pro tamní firmy vytvořil řadu rytin v podobě známek¹⁾. Není tedy divu, že tu mají něco, co jinde nevidíte – dvě muzea poštovních známek: poštovní a filatelistické. Obě jsem navštívil a teď vám je tedy mohu představit.

Poštovní muzeum

Japonské Poštovní muzeum bylo založeno v roce 1902, k čtvrtstoletí členství císařství ve Světové poštovní unii. V průběhu prvních desetiletí své existence se několikrát stěhovalo (vždy do „lepšího“ a většího) a měnilo i název – z Poštovního muzeum na Muzeum komunikací a na Muzeum komunikací a dopravy, aby co nejlépe vystihoval rozsah jeho zaměření. Ve 30. letech minulého století vedle něj vzniklo samostatné muzeum věnované památce zakladatele japonského moderního poštovníctví – Hisoka Maejima Memorial museum, které bylo později připojeno k Muzeu komunikací. Maejima je v Japonsku považován za tamního Rowlanda Hilla a je nazýván Otcem zdejší pošty.

¹⁾ Na svou spolupráci s Japonci Herčík vzpomenu koncem 80. let i v rozhovoru s Břetislavem Janíkem. Je to zajímavé povídání, které si můžete přečíst na http://www.japhila.cz/aktualne_206.htm.



*Baron Maejima Hisoka
(1835-1919)*

Byla to totiž právě jeho poštovní reforma, která velkou měrou napomohla otevření Japonska světu. Už od starověku zde sice působily různé systémy vnitrostátního poštovního spojení, především kurýrní, ale až v roce 1870 Maejima prosadil zavedení státní pošty, zpočátku mezi Tokiem a Osakou, od roku 1872 už monopolně na celém území státu, s jednotnými poštovními tarify, a soukromé pošty byly zakázány. V roce 1875 byl zaveden mezinárodní poštovní styk (jako první do něj byly zařazeny Spojené státy) a o dva roky později se Japonsko stalo členem UPU.

Za druhé světové války bylo Poštovní muzeum uzavřeno a exponáty z bezpečnostních důvodů přemístěny do Maejimova muzea. Počátkem padesátých let vzniklo další muzeum zaměřené na historii poštovního provozu, věnované jiné významné osobnosti japonského poštovníctví – Tetsujiro Sakanovi, „obroditeli zdejší pošty“. V roce tokijské olympiády se spojily ministerstvo telekomunikací a tři nejvýznamnější firmy v oboru ke společnému vedení Muzea komunikací.



O třicet let později na ostrově Okinawa vzniklo další muzeum, zaměřené na historii tamního poštovníctví od 15. století do současnosti; v roce 2007 bylo přejmenováno na Okinawské poštovní muzeum.

Před čtyřmi lety bylo Muzeum komunikací uzavřeno a 1. března 2014 bylo otevřeno Poštovní muzeum Japonska, umístěné v komplexu Tokyo Sky Tree – Tokijském nebeském stromě, nové telekomunikační věži, která je výraznou dominantou města.



Muzeum je umístěno v devátém patře obrovského komplexu kolem druhé nejvyšší stavby světa – věže měřící 634 metrů (tato výška byla zvolena pro snadné zapamatování: číslice 6-3-4 se v japonštině nazývají *mu-sa-ši*, což odpovídá historickému názvu zdejší provincie Musaši; stejně se jmenoval i legendární samuraj,

spisovatel a malíř Musaši Mijamoto z první poloviny 17. století).

Součástí věže je ve výšce 350 metrů rozhledna s nádherným panoramatickým výhledem na hlavní město. My jsme se na ní ale moc nezdrželi, protože nás lákalo především muzeum.

Hned na úvod musím říci, že je nádherné. Rozlehlé a přitom přehledné, s úseky věnovanými poštovní historii, poštovnímu provozu, známčkám, přesahu pošty do ekonomiky a života obyvatel. Popis jeho součástí zdaleka přesahuje možnosti tohoto článku, proto se jej pokusím přiblížit alespoň pomocí obrázků.



U vchodu do muzea je umístěna historická poštovní schránka, podobné ojediněle dodnes slouží poštovnímu provozu a vzácně se s nimi tedy můžete setkat i na ulici.



Zakladatel japonského moderního poštovníctví Hisoka Maejima je připomenut bustou.



114 let starý prodejní automat na známky a pohlednice.



Asi nejslavnější typ historické poštovní schránky; před vhozením zásilky bylo třeba pootočit uzávěrem.



Součástí expozice je samozřejmě řada poštáckých uniforem.



Mnoho pozornosti je věnováno poštovním razítkům.



Stroj na razítkování.



Návštěvníci si mohou virtuálně vyzkoušet doručování pošty v ulicích na motorové tříkolce.



Původní přepážka tokijské pošty ze 20. let.



Motocykl a poštovní schránka ze 60. let.

Pošta ve své historii zajišťovala řadu služeb v oblasti spojení, penzijního pojištění, ale i zdraví obyvatel, a k tomu používala mnoho propagačních materiálů, často zaměřených na nejmladší generaci.



Muzeum je vlněné k nejmenším návštěvníkům, je tu pro ně pohádková poštovní úřadovna s přepážkami a zásilkami.



V muzeu si můžete zdarma zhotovit na počítači pohlednici se svou fotografií v historické poštovní uniformě a hned si ji i vytisknout.

Velká část muzea je věnována poštovním známkám mnoha států světa. Vystaveny jsou ve skříních s vytahovacími rámy (podobné má i naše PM).



Nalézt tu můžete i opravdové rarity – například staré ne-zoubkované známky USA na kartonovém papíru.

42 • FILATELIE 2/2017



Vystaveny jsou i známky nejnovější, včetně těch od nás.



Stav těch z údobí první čs. republiky mě ale nepotěšil – mnoho z nich bylo překvapivě napadených hnědými skvrnami, a to včetně běžných, a tedy velmi levných hodnot (domnívám se, že důvodem je skutečnost, že část známek se do muzea v průběhu doby dostala dary od sběratelů, a některé prostě nebyly v nejlepším stavu).



Potěšilo mě, že v sekci pro začátečníky jsou vystaveny i československé námetové známky.



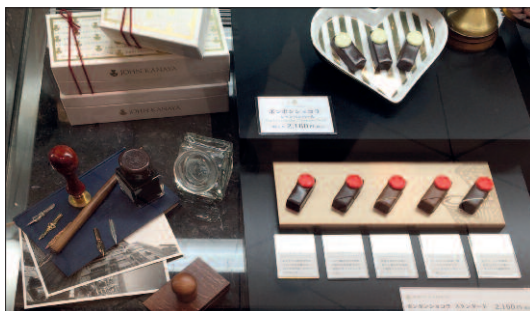
Ve známkové expozici jsem se seznámil s maskótem muzea a hned se s ním taky vyfotografoval.



Část prostoru je věnována zahraničním poštovním schránkám, uniformám a modelům a poštovních dopravních prostředků, především automobilů.



Známky a filatelistické zboží však nekončí východem z muzea. V různých podobách se s nimi můžete setkat v prodejních, jichž je areál věže plný.



Čokoládové bonbony v podobě historických poštovních zášek s poštovními pečeti.



Jedna z řady populárních sušenek, tahle v podobě pošťačky se schránkou.



Bonboniéra ve tvaru poštovního autíčka – tahle dokonce s českými nápisy!



V muzeu je i prodejna známek a dalšího zboží pro filatelisty. Když si tu koupíte pohlednici, můžete ji vhodit do schránky ve stylizované podobě zdejší věže – a před tím i opatřit propagačním kašetem.

Muzeum je otevřeno každý den od 10 do 17,30 hodin a vstupné činí 300 jenů (cca 70 Kč), studenti platí polovic.



Další, opět „česká“, tentokrát v podobě pojízdné kavárny.

O muzeu a věži bychom mohli napsat ještě mnoho dalších zajímavostí, ale slunce už pomalu zapadalo, a tak jsme se vydali porozhlédnout se po nějaké sushi restauraci (což v Tokiu překvapivě není snadné – restaurací je tu mnoho, ale maki, nigiri a sashimi vede jen málokterá). POKRÁČOVÁNÍ

