

Poštovní schránky v Zemi vycházejícího slunce (2)

V minulém čísle Filatelie jsme zavítali do Poštovního muzea Japonska, umístěného v komplexu Tokyo Sky Tree – Tokijském nebeském stromě, nové telekomunikační věži, která je výraznou dominantou města. Otevřeno bylo 1. března 2014 a nahradilo předchozí Muzeum komunikací. V Tokiu však mají ještě jedno pro nás zajímavé muzeum – filatelistické. Nachází se ve čtvrti Mejiro, půlhodinku metrem ze středu města, což je v obrovské metropoli vlastně ještě v centru.

FRANTIŠEK BENEŠ

Muzeum je v dobrém sousedství, ve čtvrti Mejiro sídlí například slavná Universita Gakushuin, na které tradičně studují příslušníci z císařské rodiny; jejími absolventy jsou i současný císař Akihito a jeho syn, korunní princ Naruhito.

Výlet sem není drahý, lístek na metro z centra stojí 100 jenů, tedy asi 22 korun.

Muzeum si postavili japonští filatelisté vlastními silami a za své peníze. Leží v klidné ulici a na tokijské poměry



je to poměrně nízký dům, s velikými okny, obložený kamenem. Na modelu, který tu mají vystavený, vidíme, že proti původnímu projektu se konečná podoba domu poněkud liší.



Vchod do muzea je nenápadný, jak je tu ostatně u seriózních institucí zvykem. Zdobí jej jen stylizovaná poštovní holubice a malá cedulka s názvem v japonštině a angličtině. Minout ho ale nemůžete, ukazuje na něj kovová plastika pošťáka. Že je otevřeno symbolizuje kovový ptáček se známkou v zobáčku.



Abychom si okolí lépe prohlédli, nevystoupili jsme na stanici Mejiro, odkud je to do muzea pěšky asi tři minuty, ale na stanici s pro nás roztomilým, i když krkolomným názvem Takadanobaba, vzdálené o pět minut chůze dál.



Před muzeem stála typická poštovní schránka se dvěma vzhazovacími otvory různé velikosti.



To ale bylo v roce 2015, kdy jsem muzeum navštívil; nyní ji pryč nahradila tahle veselá.

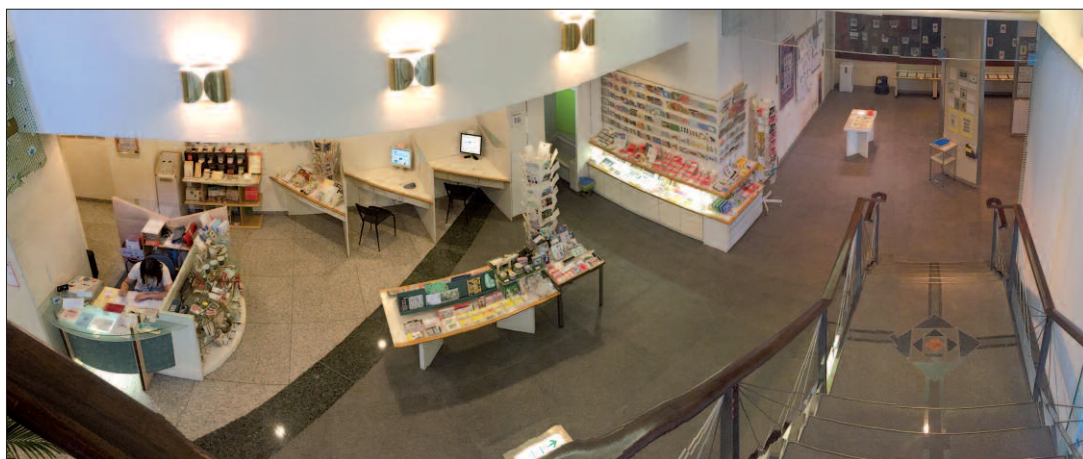


Pro veřejnost jsou otevřena tři podlaží. V přízemí je pokladna, výstavní prostory, kavárnička a překvapivě rozsáhlé prostory obchodní – vedle prodejny muzea je tu i několik krámků soukromých obchodníků – což je pro nás poněkud nezvyklé (i když ... v pražském Poštovním muzeu po léta rovněž působila soukromá prodejna historických pohlednic firmy Profil, v níž pracovala moje maminka). V rámech a vitrínách ve vstupní hale je instalována aktuální výstava (mění se každé tři měsíce), na obří mapě světa přes celou jednu zeď byly zvětšené obrázky známek s náměty hmyzu typického pro jednotlivé země (i ty se zřejmě mění – příště tu možná budou zvířata, nerosty, kulturní památky a podobně).



Tematickému sbírání je v muzeu věnována velká pozornost, jistě to souvisí se snahou přitáhnout k našemu oboru dětské zájemce. Ti si tu mohou například sáhnout do průhledné krabice s výstřižky z korespondence, na nichž jsou námětové známky, a hrtičku z nich si vylovit a odnést – nebo je v dětském koutku v prvním patře odmočit a naučit se s nimi zacházet. Dopisů zdejší svaz filatelistů jistě dostává mnoho, a tak je dobrý nápad využít známky z nich k podpoře malých sběratelů. Je tu i zábavní koutek s počítači, na nichž si děti i ostatní návštěvníci mohou vytvořit pohlednici se svým portrétem.





Pohled na část přízemních prostor ze schodiště do prvního patra.

Tím zajímavosti v přízemí nekončí, takže se sem ještě vrátíme. Teď se vydáme do prvního patra.

Jeho největší část zabírá knihovna s rozlehlou studovnou, v níž je více než deset tisíc (!) knih a časopisů – novinky jsou vyloženy volně, ostatní si objednáte u knihovnice.

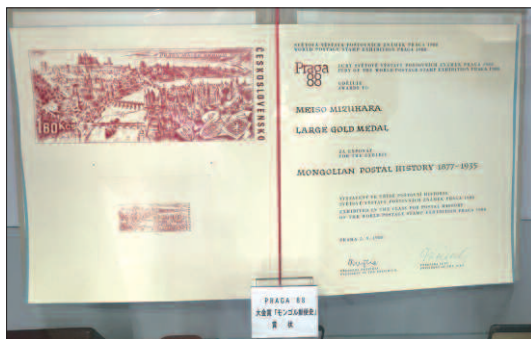


Prostory knihovny jsou pojaty i jako památník zakladatele muzea, Meiso Mizuhary (1924-93), jednoho ze zakladatelů Japonského svazu filatelistů (1946) a asi nejvýznamnějšího sběratele a znalce klasických čínských známek v historii. Vystavena



je tu jeho pracovna, knihy a monografie, které napsal, výstavní medaile, které obdržel za své exponáty, a různé předměty související s jeho prací v našem oboru.

Mizuhara byl přítelem Československa, vystavoval u nás a dobře se znal s předšedou našeho Svazu filatelistů Ladislavem Dvořáčkem. I na to jsou tu vystaveny památky, například medaile a diplomy ze Světových výstav poštovních známek Praga 1978 a 1988.



Některé Mizuharovy monografie se nacházely i v Dvořáčkově knihovně a zájemci o ně si je tak mohli prohlédnout nebo dokonce vydražit při jejím rozprodeji v nedávných aukcích Profil.

Velká místnost je vyhrazena dětem. Přicházejí sem samy nebo s rodiči a mohou se tu naučit základním filatelistickým dovednostem. Věnuje se jim pracovnice, která jim ukazuje, jak vystříhnout známky z obálek,



odmočit a sušit je, zakládat do zásobníku, vytváří s nimi albové listy pro budoucí námětové exponáty, předvádí, jak pracovat s pinzetou a lupou, probírá s nimi katalogy a odbornou literaturu. U nás nezvyklou zábavou je vytváření koláží z běžných známek (nad čímž by mnozí naši sběratelé asi nechápavě vrtěli hlavou), ale v Japonsku nebo třeba ve Spojených státech je to činnost běžná a oblíbená. Děti tu mají připravené známky rozřazené podle barev, lepí je na papír do různých obrázků a výsledkem se pak pochlubí kamarádům, mamince, nebo dokonce na výstavce. Hlavě pro ty nejmenší je to první kontakt se známkami, nadto zábavnou formou, a alespoň některé to zaujme natolik, že se časem stanou mladými filatelisty.



Ze známek je tu dokonce sestaven i lustr, zda je to rovněž dílo zdejších dětí jsem nezjišťoval.

Že je muzeum vlídné k nejmenším návštěvníkům symbolizuje hned u vchodu kovová plastika sběratele, který ukazuje své album malé holčičce.



V posledním patře jsou prostory Japonského svazu filatelistů. Sem mají přístup pouze jeho členové, a tak jsme do rozlehlé studovny a pracovny mohli jen krátce nahlédnout. V každém případě svým japonským kolegům můžeme jenom závidět, takovým místem setkávání a možnosti společné odborné práce se mohou ve světě pochlubit jen málokde!



Prohlídka muzea pomalu končí, a tak se vracíme do přízemí, kde se nachází rozlehlá muzejní prodejna. Nabízejí tu překvapivě široký sortiment, od běžných námetových známek pro děti po pomůcky pro pokročilé sběratele. I když je v Japonsku na naše poměry obecně draho, tady mi ceny přemrštěné nepřipadaly (100 jenů = 22 korun).



Podobně jako ve většině rozvinutých zemí, běžné známky tu nabízejí i „kontejnerovým“ způsobem, tedy zabalené v průsvitném sáčku s cenovkou, zavěšené na stojanu k volnému odběru zákazníky. V muzeu takhle nabízeli krátké série s náměty z Disneyových filmů. (To ve mně vyvolalo nostalgickou vzpomínku, jak jsme se stejným sortimentem začínali ve spotřebním družstvu Profil ještě před listopadem 1989, a pak jsme skoro celou zásobu vyprodali účastníkům listopadových demonstrací na Václavském náměstí, kde jsme tehdy měli prodejníčku v šatně kina Hvězda, kousek od slavného balkónu na budově Melantrichu.)



Koupit si tu ale můžete i pomůcky pro pokročilé sběratele, pinzety různých barev, velikostí a tvarů, lupy, mikroskopy, zoubkoměry, UV lampy, pošetky a rezačky na ně, alba a zásobníky, katalogy, monografie, časopisy, zpravodaje a řadu dalších potřeb.



Jak je to v Japonsku běžné, i tady mají vystavenou k prodeji spoustu suvenýrů, samozřejmě souvisejících se známkami a poštou.



Příjemně nás překvapilo množství upomínek na Československo i Česko a Slovensko. Vystavené tu měli naše nové známky, aršíky, FDC a celiny.



Odznáčky („Pins“) s obrázky ve tvaru známek.

V kalendáři byla na aktuálním listu (byli jsme tu v létě před dvěma lety) vyobrazena známka z emise Pražský hrad.



Vzpomínáte, jak jsme z výletů posílali místo pohlednic pivní tácky? To by u nás už dneska možná ani nešlo, v Japonsku však jejich dřevěnou obdobu nabízejí dokonce připravenou jako listovní zásilku, včetně vytištěných okének pro uvedení poštovního směrovacího čísla a místa pro vylepení známky v hodnotě 120 jenů (tedy asi 26 korun).

Některé naše známky tu dokonce považují za tak hezké, že je prodávají zarámované jako malé obrázky!





V muzeu mají samozřejmě i několik poštovních schránek, mně se nejvíc líbila tahle historická.

Poslední část přízemí muzejní budovy zaplňují stánky filatelistických obchodníků. Jsou to vlastně takové větší kóje, přeplněné alby, krabicemi s celistvostmi, literaturou a pomůckami. Jsou otevřené, žádné skříně a trezory jsem tu neviděl, takže nevím, jak tu spoustu zboží uklízejí na noc?

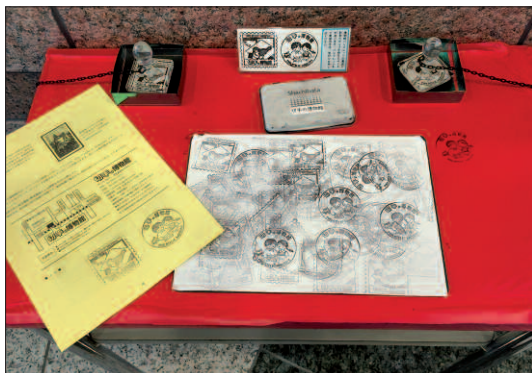
Zastavili jsme se ve dvou a v tom druhém (na obrázku dole) nás majitel příjemně překvapil. Předložil nám totiž nejen rozsáhlou nabídku československých známek, celistvostí, pamětních listů a dalších materiálů, ale měl o nich dokonce nečekaně hluboké znalosti! „To je rodný dům Bedřicha Smetany, tady je pohlednice z prvního sokolského sletu ve Znojmě, tohle ryl Josef Herčík...“, komentoval jednotlivé položky, jak jsme si je prohlíželi. Nevěřili jsme vlastním uším – v dalekém Tokiu a taková znalost naší historie i současnosti? Dobrou angličtinou (což v Japonsku není zdaleka běžné) s úsměvem reagoval na náš údiv: „Já do Prahy létám každý rok, se ženou tam rádi chodíme do opery a po památkách, a vždycky se zastavím v prodejně u Karla Jareše ve Vodičkově ulici, něco si od něj koupím a pak tím tady obohatím svůj sortiment. Japonci mají věci z Česka rádi, takže mi to tady pak ani moc dlouho neleží.“ My ho naopak překvapili a potěšili, když jsme mezi hřbety vystavených knih rozpoznali v červené kůži vázanou monografii britské královské sbírky, kterou on právem považuje za nejcennější součást své nabídky literatury. Ve srovnání s nádherným exemplářem prodaným v aukci Profil z pozůstalosti L. Dvořáčka byla ta jeho značně opotřebovaná, ale i tak možná jediná na japonském trhu.



Malé překvapení nás čekalo u východu. Tam byl totiž umístěn prodejní stánek s živými rostlinami, což s naším oborem nesouvisí, ale možná jde o součást snahy přiblížit filatelii dětem, k čemuž se kousek živé přírody samozřejmě hodí.



Tak ještě pultík s pamětními kašety k volnému použití, podle otisků na podložce návštěvníky hojně využívanými, a vycházíme zpátky na ulici svažující se směrem ke stanici metra.



V době nízkonákladových letů a levných zájezdů last minute není vyloučeno, že se do Země vycházejícího slunce taky vypravíte. Rozhodně přitom nepropásnete možnost navštívit tohle krásné a přívětivě vedené centrum a muzeum zdejších filatelistů! Najdete ho na adrese 1.4.23 Mejiro Toshima-ku, Tokyo 171-0031. Otevřeno je každý den mimo pondělí od půl jedenácté do pěti odpoledne, vstupné činí 200 jenů, tedy 44 korun, děti platí polovic, hendikepovaní mají vstup zdarma. Na Mapách Google se můžete podívat, jak vypadá z pohledu z ulice, a dokonce do něj můžete i virtuálně vstoupit – jsou tu půdorysy přízemí a prvního patra. A samozřejmě i fotografie dalších návštěvníků, takže i když se sem třeba nevypravíte, můžete si muzeum prohlédnout alespoň jejich prostřednictvím. Třeba tu naleznete inspiraci, jak i u nás k filatelii více přitáhnout děti a mládež!

POKRAČOVÁNÍ

