

120 h Hradčany stříbrně šedá

Taky jste si všimli, jak bohatá je literatura zabývající se obrazem a zoubkováním známek, na rozdíl od té věnované jejich barvám? Je to pochopitelné, detaily obrazů a perforace lze snadno popsat a názorně zobrazit, zatímco s barvami je to jiné – jak je výstižně popsat a jak je bez zkreslení vyobrazit? Řadu pokusů podnikli už naši předchůdci, například pro odstíny známky 15 h Hradčany bylo v průběhu doby v literatuře používáno 21 různých označení! (většina z nich pak byla zase opuštěna) [1]. Ne tak rozsáhlé, ale o nic jednodušší je to i u dalších hodnot stejného vydání, například 5 V, 200, 300 a 1000 h, a především u hodnoty 120 h, která je z hlediska barvy dokonce nejzapeklitější.

MAREK VRBA – FRANTIŠEK BENEŠ

Článek [2], který se podrobně zabýval rozlišením barev a rozpoznáváním padělků jejich odstínů u hodnoty 15 h Hradčany, čtenářům názorně ukázal, jak při obou těchto činnostech postupovat. S odstupem více než pěti let můžeme říci, že i díky němu zájem o vzácnější odstíny této hodnoty značně vzrostl a padělků na trhu výrazně ubylo; zásluhu na tom mají především sami sběratelé, kteří prověřují nebo nechávají prověřit, co kupují.

Stejný cíl má i článek dnešní, v němž chceme popsat odstíny a jejich padělků u hodnoty 120 h. Ta byla tištěna dvěma deskami a vydána jednak nezoubkovaná (93 % nákladu) a jednak s řádkovým zoubkováním o rozměru 11½ (7 % nákladu). Původní základní barva byla v průběhu doby v literatuře rozšířena o několik odstínů.

V aktuálním vydání katalogu Pofis je základní barvou šedá, u níž můžeme doložit několik drobných odstínů směrem do „zelenošedé“.



Obr. 1: Různé odstíny základní barvy – šedé.

Budeme-li postupovat podle četnosti výskytu, následuje velmi tmavý odstín, v katalogu Pofis označený jako „černošedý“ (21c). Barva těchto známek se jeví jako hutná, někdy až olejová, není vyloučeno, že jde o hustěji namíchanou barvu základní (podrobnější zkoumáním tohoto odstínu jsme se prozatím nezabývali). Zřejmě pro svou nápadnost je tento odstín v katalogích uváděn už od třicátých let.



Obr. 2: Dvě známky černošedé – vlevo typická, vpravo se zalitým, jakoby „olejovým“ tiskem.

Výrazně vzácnějším odstínem je světle šedá (Pof. č. 21a), u níž lze doložit exempláře se slabším nebo silnějším tiskem (tedy s příslušně slabší nebo silnější vrstvou otištěné barvy); v zásadě jde o stejnou barvu jako je barva základní, ale výrazně světlejší. Zmínky o tomto odstínu se v literatuře začaly objevovat už nedlouho po vydání známky.



Obr. 3: Dvě známky světle šedé – vlevo šedá, vpravo s nádechem do zelená.

Nejvzácnějším a z hlediska identifikace nejproblematictějším odstínem je stříbrně šedá (Pof. č. 21b). Je výrazně světlejší, s lehkým tónem do modrozelené, s charakteristickou „řidší strukturou“ tisku; důvodem mohlo být nesprávné naředění barvy. Tento odstín byl doložen u známek z obou tiskových desek. Znamky s ním zřejmě nebyly poštovně použity.

Zmínky o tomto odstínu se objevují až po druhé světové válce, např. v katalogu Drufla z roku 1948. Na některých exemplářích se nacházejí staré znalecké nebo majetnické značky, což by mohlo signalizovat, že sběratelé a znalce zaujal už dřív. Staří sběratelé o jeho vzniku vyprávěli různé legendy, například známý obchodník z pražské burzy pan Schovánek tvrdil, že stříbrně šedý odstín vznikl v důsledku omývání tiskových desek petrolejem a vyskytuje se tedy na malém počtu archů, u některých dokonce jen na části archu. Otázka vzniku tohoto odstínu však není předmětem tohoto článku.



Obr. 4: Znamka stříbrně šedá a detaily její kresby.

Nedávno byl předložen soutisk 15 + 120 h na makulturním papíru, odstín hodnoty 120 h se jeví jako stříbrně šedý a vykazuje stejné charakteristické znaky struktury tisku této barvy. Papír je hrubý a savý, jaký se používal pro čištění tiskových desek.



Obr. 4a: Makulaturní tisk se známkami odstínu stříbřitě šedý.

Neupotřebené známky uvedených odstínů s původním lepem na denním světle vypadají takto - obr. 5:



šedá

černošedá



světle šedá

stříbřitě šedá

Poznámka: Je samozřejmé že barvy obrázků v tomto článku nemohou přesně odpovídat barvám skutečných známek. Ty byly tištěny knihtiskem, takzvanou přímou barvou, namíchanou pro konkrétní náklad. Reprodukce v tomto článku jsou tištěny ofsetem a jejich výsledná barva je složena ze čtyř základních barev CMYK. Roli dále hraje i barva papíru známek, tloušťka vrstvy tiskové barvy, její oxidace, barva lepu a další faktory. Přesto mohou reprodukce posloužit pro základní orientaci.

Po seznámení s jednotlivými odstíny se podíváme na jejich padělky, které se vyskytují u světle šedé, a hlavně u stříbřitě šedé.

Světle šedý odstín padělatelů zhotovovali (a bohužel nadále zhotovují) z běžných šedých exemplářů několika způsoby – mechanicky (zejména gumováním) nebo chemicky, tedy máčením v různých činidlech, například čistících, přičemž v případě použití těch, která nejsou na bázi vody, zůstal na známce dokonce původní lep (u ostatních jej smyli a znovu nanесли).

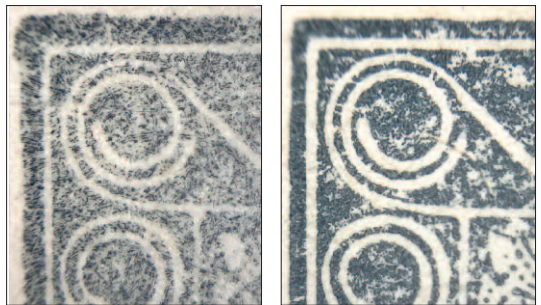


Obr. 6: Padělky světle šedého odstínu zhotovené gumováním povrchu známek běžné barvy; v detailu je viditelné poškození povrchu tisku i přetisku.

Hlavním tématem tohoto článku je odstín **stříbřitě šedý**, který už podle výše svého cenového záznamu v katalogích samozřejmě neunikl pozornosti padělatelů.

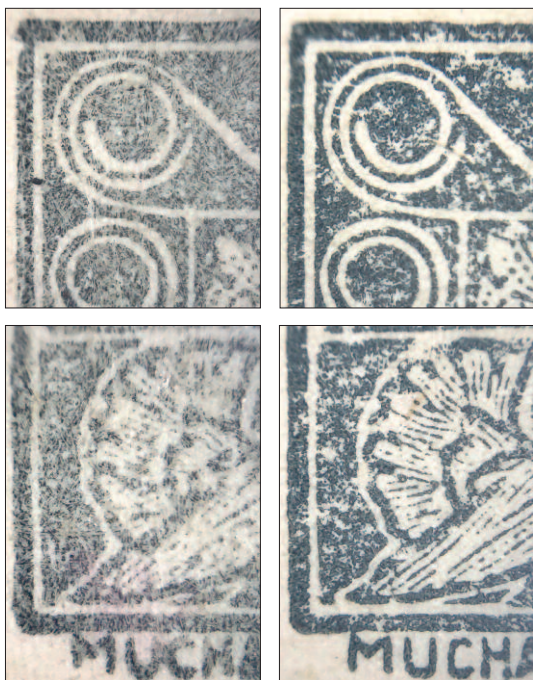
K jeho padělání byly (a dosud jsou) používány neupotřebené známky s lepem, s běžnějším odstínem světle šedým; důvodem byla snaha o co nejmenší zásah do struktury barvy (objevují se však i padělky vyrobené z nejlépejší varianty barvy – tedy šedé).

Nejjednodušším způsobem bylo gumování - padělatel třením gummy po celé ploše obrazu známky strhával svrchní vrstvu barvy, až jejím zeslabením dosáhl velmi světlého odstínu. **Tento zásah lze rozpoznat pod silnější lupou, kdy jsou vidět vytrhané části vláken v papíru, které místy přerušují tisk, v případě použití měkčí bílé gummy jsou vidět i její zbytky vtlačené v papíru. Povrch tiskové barvy je samozřejmě narušený.**



Obr. 7: Padělek stříbřitě šedého odstínu zhotovený gumováním povrchu známky světle šedé; detaily – vlevo padělek, vpravo pravá.

Dalším způsobem bylo zbroušení barvy, které probíhalo suchou nebo mokrou cestou, a to například štětcem se štětinami vhodné tvrdosti na známce ponořené v benzinu, nebo jemným práškem, kterým byl povrch známky třen nasucho nebo v benzinu. Po takovém zásahu vypadá odstín známky velmi světlý, zdánlivě až stříbřitý.¹⁾



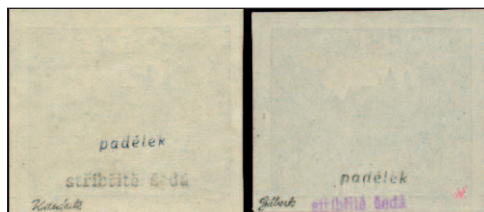
Obr. 8: Padělek stříbřitě šedého odstínu zhotovený broušením povrchu známky světle šedé; detaily – vlevo padělek, vpravo pravá.

Tento druh padělků je v řadě případů poměrně zdařilý a pro méně zkušené sběratele tedy nebezpečný. **Dobře rozpoznatelný je pod mikroskopem,**

¹⁾ Použit mohl být samozřejmě i jiný způsob a jiný postup se stejným či obdobným výsledkem, protože, jak známo, vynalézavost padělatelů nezná mezí.

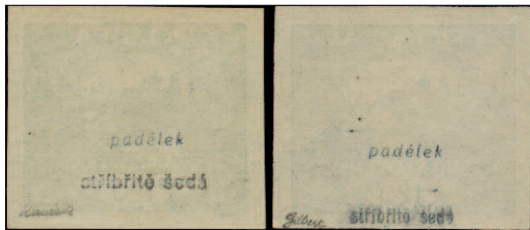
v němž můžeme sledovat jednak stopy po mechanickém zásahu na povrchu otištěné barvy (je porušený) a jednak zbytky původní barvy v prohlubních mezi vlákny papíru; místy je vidět i přerušovaný tisk. Při pohledu okem je kresba méně ostrá a povrch papíru hrubší (což se padělatelé někdy snažili zamaskovat dodatečným vyhlazením – čímž ale samozřejmě změnili poněkud vzezření povrchu a jeho lesk). U pravé známky, kterou jsme zvětšili pod mikroskopem, je dobře vidět homogennost nánosu otištěné barvy ohraničeného fuláží, překrývajícího vlákna papíru.

Takovéto padělky, bohužel, označovali i někteří dřívější znalci.

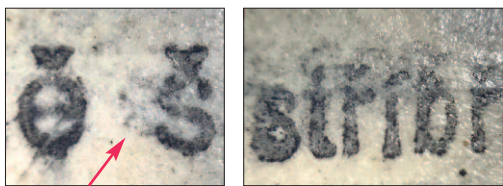


Obr. 9: Zadní strany dvou známek označených znalci jako stříbřitě šedé (jejich přední strany jsou na obr. 7 a 8), ve skutečnosti padělky odstínu zhotovené gumováním (vlevo; je na ní otisk značky Karásek a jeho značky přídavné), resp. zbroušením (vpravo; je na ní otisk značky Gilbert a jeho značky přídavné). Další přídavnou značku „padělek“ na obě po přezkoumání otiskl znalec M. Vrba.

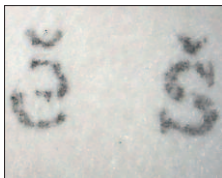
Častěji se však stalo, že tito znalci označili pravý odstín světle šedý, ať už jen svou znaleckou značkou, nebo i značkou přídavnou, a padělatel pak doplnil padělaný otisk značky přídavné (pokud na známce dosud nebyla), nebo v původní značce „světle šedá“ vygumoval první slovo a nahradil jej otiskem padělané značky „stříbřitě“, čímž vytvořil označení „stříbřitě šedá“. Známkou pak (nebo před tím) uvedeným způsobem upravil a vydával za vzácnou variantu. Známý jsou dokonce případy, kdy se padělatel spokojil jen s manipulací se značkou a do samotného obrazu známky nijak nezasáhl (zůstala tedy světle šedá), a přesto pro ni našel kupce, jako by šlo o stříbřitou. Na okraj je třeba poznamenat, že osudy přídavných značek některých zesnulých znalců nejsou známy, není tedy vyloučeno, že se dostaly do nepovolaných rukou a jsou využívány ke zhotovování padělků. Zkušení sběratelé a znalci takové otisky („patisky“) samozřejmě rozeznají, už proto, že obvykle nejsou provedeny původní barvou a typickým způsobem, jak to prováděl původní znalec.



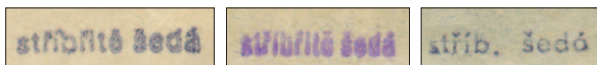
Obr. 10: Padělané přídavné značky „stříbřitě šedá“, otištěné přes vygumované přídavné značky původní „světle šedá“ (někdy bývá vygumováno jen první slovo „světle“ a nahrazeno slovem „stříbřitě“). Odstín známek je padělaný.



Obr. 10a: Nahoře vlevo detail padělané přídavné značky otřísané přes vygumovanou, vedle detail zřejmě zneužitě značky otřísané přes gumované místo. Vpravo detail pravé přídavné značky J. Karáska.



Padělaných znaleckých a přídavných značek se vyskytuje značný počet.



Obr. 11: Další padělané přídavné značky (prostřední je napodobeninou značky R. Gilberta).

Uvedené skutečnosti se vztahují i na další vzácné známky, stejně byla zesvětlována hodnota 20 h karmínová na světlou nebo růžovou, v emisi Legionářské 15 h zelená a 25 h hnědá na světlé odstíny vzácnějších zoubkování nebo nezoubkované.

Pozor je třeba dát i na známky vybledlé na slunci nebo vystavené jinému záření, kde bývá vodítkem výrazněji nažloutlý papír.

Samostatnou kapitolou jsou pak známky nijak neupravené, které jsou znalecky z minulosti označeny způsobem, který odporuje současnému stavu poznání a stávající znalecké praxi. Nedostatek nebo dokonce dlouhodobá neexistence odborných pojednání na určitá témata (v našem dnešním případě tedy jednotlivých barevných odstínů hodnoty 120 h), nejednotnost znaleckých postupů v minulosti a leckdy dokonce otevřená rivalita mezi znalci (např. viz vztahy Lešetický-Hirsch, Hirsch-Gilbert, Gilbert-Mrňák či Gilbert-Karásek a mohli bychom uvést další) způsobily, že jednotliví znalci označovali určité varianty podle různých zásad, bez ohledu na postupy kolegů. Neexistence sjednocujícího principu pak způsobila, že se na trhu z minulosti vyskytují známky, které podle dnešních měřítek nejsou označenou variantou. Jak se k nim stavět a jak je označovat je úkolem, který před námi teprve stojí. Někdy jde o znalecké omyly (tedy uvedení nesprávné varianty u jinak pravé známky), jindy o výraz tehdejšího stupně poznání nebo zavedené znalecké praxe. A někdy samozřejmě o tehdejším znalcem nerozpoznané padělinky. To je ale téma zahrnující mnohem více známek, než jen dnes probíranou hodnotu 120 h, a mnohem více emisí, než jen Hradčany 1918.

Přáli bychom si, aby tento náš článek napomohl sběratelům lépe se orientovat v odstínech a padělcích odstínů hodnoty 120 h Hradčany a ukázal jim, že je v jejich silách rozpoznat případné hrozící nebezpečí.

²⁾ Seznam členů Komise znalců SČF naleznete na www.informace-scf.cz/komise/clenove_komise_znalcu.htm

I tady však samozřejmě platí, že v případech nejistoty je dobré obrátit se na zkušenějšího kolegu sběratele nebo na respektovaného znalce.²⁾

Závěrem ještě pár slov k ceně známek ve vzácným odstínem stříbřitě šedá. Jak jsme si právě ukázali, ve skutečnosti těch opravdu pravých bude existovat výrazně méně, než by se dosud mohlo zdát. Po identifikování padělků a nesprávně označených exemplářů tedy cena těch skutečně pravých nepochybně vzroste. ■

Poděkování: Za pomoc při shromažďování podkladů při přípravě článků děkujeme J. Chudobovi, P. Martinovskému, V. Káňovi, V. Lencovi a H. Springerovi.

Literatura:

- [1] Beneš, F.: Barva známky 15 h Hradčany; Filatelie 5/1998, s. 2.
- [2] Vrba, M.: 15 h Hradčany – rozlišení barev a postup při rozpoznávání padělků; Filatelie 11/2013, s. 10.