

Deskové vady na známce s nejzlověstnějším námětem

V temném údobí našich nedávných dějin, za protektorátu Čechy a Morava, se dobře dařilo sbírání poštovních známek. Nacistický režim potřeboval klid ve zdejších výkonném průmyslu a zemědělství, a tak postupoval osvědčenou metodou cukru a biče. Na jedné straně nezakrytě věznil a vraždil desítky tisíc lidí, a na straně druhé vzkvétala řada volnočasových aktivit, počínaje filmem a konče třeba filatelii. Protektorátní pošta už úpravou přepážkových listů řady nových vydání umožnila, aby „specializovaně“ sbírali i ti, kdo se skutečným studiem známek neměli žádné zkušenosti – a teď je ani nepotřebovali.

FRANTIŠEK BENEŠ - MIROSLAV KREJNÝ

Pestrá skladba deskových čísel a značek, hvězdičky a křížky, dosud u nás neobvyklé řazení kuponů na okrajích archů, šachovnicové uspořádání známek a kuponů, to všechno bylo na první pohled tak zjevné a skýtalo tolik variant, že na tradiční studium obrazu známek a vyhledávání typických deskových vad zbyvala chuť a čas jen málokomu.

I když od té doby uplynuly už více než tři čtvrtiny století, na tomto stavu se moc nezměnilo. Svou roli jistě hrály i roky následující, kdy po osvobození nebyla chuť se známkami z doby okupace hlouběji zabývat a zanedlouho je nový komunistický režim zavrhl zcela, takže i kdyby došlo k nějakým objevům, veřejnost by neměla možnost se s nimi seznámit.

Přes půlčtvrté desetiletí, které nás dělí od přelomu let 1989 a 1990, tahle situace trvá. A to – jako ostatně skoro všechno – má své dvě stránky. Tu dobrou vidíme v tom, že jde o pole do značné míry dosud nezorané a zajímavé objevy v něm lze učinit bez nutnosti vynakládat větší peníze. Většina protektorátních známek se dochovala ve velkých počtech (když už v předělovém hospodářství nebylo skoro co koupit a lidé chovali hlubokou a oprávněnou nedůvěru k protektorátním penězům, mnozí šli prostě na poštu a koupili tam alespoň archy poštovních známek), a tak je lze dodnes lacino pořídit. K badatelským účelům se přitom hodí i známky, které se dochovaly v horším stavu, například bloky a archy původně slepené a teď už bez lepu, pro které se jinak hledá využití jen velmi obtížně (doby, kdy je za babku kupovali alespoň padělatelé s cílem zhotovit z nich razítkované jsou – doufejme – už pryč).

Ve svých článcích se Filatelie často snaží povzbudit zájemce o hlubší bádání, aniž by na to museli vynakládat astronomické částky. Nic proti kupování rarit, ale jen na tom náš obor nestojí! Krásné soubory, sbírky a exponáty lze vytvořit i ze zdánlivě běžného materiálu – pokud k němu přistupujeme pozorně a zkusíme se ubírat směrem, kterým se dosud nikdo nevydal. Výběr můžeme začít už u tiskové techniky, z níž některé skýtají více naděje objevení typických deskových vad i nahodilých vad tiskových. Z údobí protektorátu máme na výběr především tři – rastrový hlubotisk (neotypil), knihtisk a rotační ocelotisk. Z nich první jmenovaná je prozkoumána nejméně, zřejmě i proto, že je na prohlížení nejnáročnější (obraz je složen z malých bodů, takže není snadné rozlišit, která odlišnost je typická pro celý náklad nebo pro jeho část, a která je jen nahodilá). To nám však dává největší naději, že právě u hlubotiskových známek dosáhneme badatelského úspěchu.

Pro inspiraci jsme vybrali známku 1. výročí úmrtí R. Heydricha z roku 1943, Pof. č. 111. Stojí sice poněkud ve stínu druhé části stejné emise, slavného Heydrichova aršíku,¹⁾ ale jde o jedinou hodnotu tohoto vydání a byla tištěna jedinou deskou, což je pro nás důležitá a výhodná okolnost.

Než se dostaneme k vlastnímu obrazu známky, pozornost můžeme věnovat i dalším jejím součástem. Rozdíly lze nalézt už u jejího papíru, který lze doložit ve dvou podobách – běžný, a pak zřídka se vyskytující tenčí, slabě prosvítající.



papír: obyčejný tenčí

Dvě podoby lze doložit i u lepu – průhledný (bílý) a slabě nažloutlý (tady však pozor, aby nešlo o do-datečně ztmavnutí v důsledku dlouhodobého kontaktu s nevhodnou podložkou, např. v pošetce, albu či zásobníku).



lep: bílý nažloutlý

Pro úplnost zmiřme, že při detailním zkoumání můžeme rozlišit i různou lesklost lepu.

Pokud jde o barvu tisku, doložit lze odstíny od šedočerné po čistě černou, podle mého názoru však je o stejnou barvu a roli hraje tlušťka, v níž je nanesena.



odstín: světlejší tmavší

¹⁾ O tom Filatelie už vícekrát psala, nejpodrobněji ve F11/98 (článek je dostupný na www.FrantisekBenes.cz a na www.filaso.cz).

Nejzajímavější je obraz známek, v němž se vyskytují jednak četné typické deskové vady různé výraznosti, a jednak drobné nahodilé vady tisku. Zajímavé jsou i retuše nejvýraznější deskové vady – „vajíčka“ na hlavě.

Zmíněné „vajíčko“ je nepochybně nejznámější a neoblíbenější deskovou vadou, a je kupodivu, že u tak z politických důvodů významné, a tedy jistě ostře sledované známky tato velká bílá – tedy kontrastní – skvrna (navíc na vrcholku hlavy!) mohla uniknout pozornosti průběžné i výstupní kontroly.



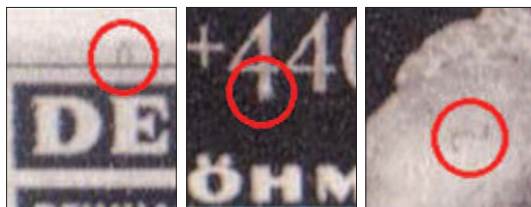
Vyskytuje se v předposledním sloupci horní poloviny archu, tedy na všech pěti pod sebou se nacházejících polích (ZP 9, 19, 29, 39 a 49). Mnohem méně známo je, že se původně měla nacházet i v dolní polovině archu, a to ve stejném sloupci (jde tedy o vadu sloupcovou), kde však byla retušována a zbyly tu po ní jen stopy. V jaké fázi přípravy k retuši došlo teď ponechejme stranou a věnujme se podobě těchto retuší, které stojí za to hledat mezi bloky i jednotlivými známkami. V zásadě se dá říci, že každý čtyřblok s pravým okrajem musí obsahovat buď DV vajíčko (jedno nebo dvě), nebo jeho retuš, nebo kombinaci DV a retuše. Máme-li tedy tu možnost, při nákupu čtyřbloků s pravým okrajem archu věnujme vždy pozornost!

Retuše DV „vajíčko“ (v dolní polovině archu)

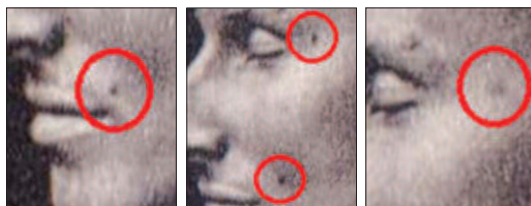


ZP 59 ZP 69 ZP 79 ZP 89 ZP 99

Nyní se podívejme na další **typické deskové vady**, které lze na archu nalézt skoro na každém známkovém poli. Nejprve 12 **nejvýraznějších**, opakujících se na všech arších, které jsme měli příležitost prohlédnout.



ZP 11 ZP 27 ZP 37



ZP 41 ZP 51 ZP 56

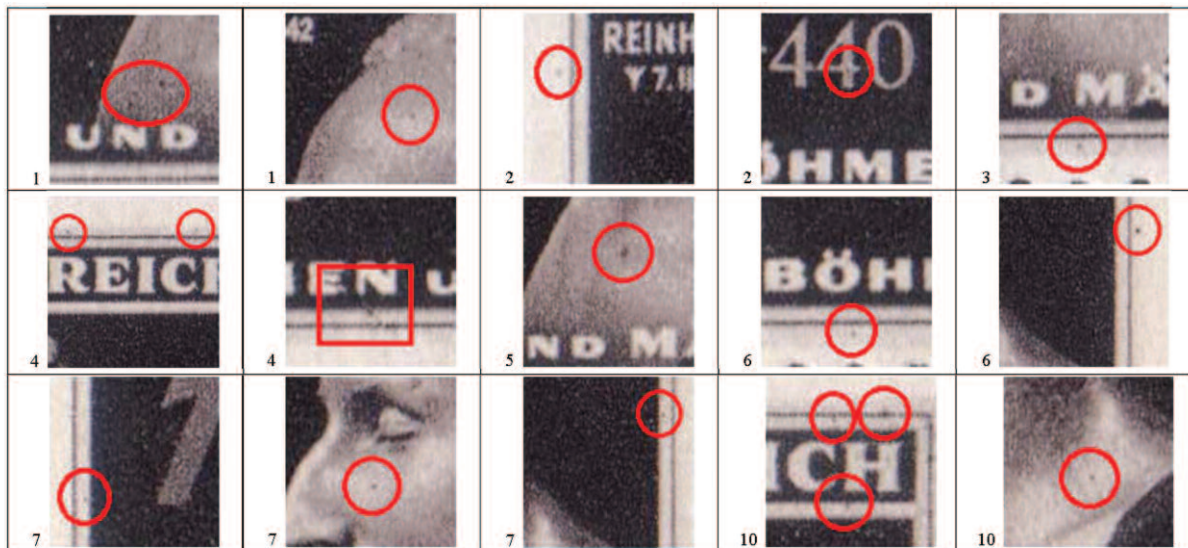


ZP 68 ZP 73 ZP 84



ZP 87 ZP 91 ZP 100

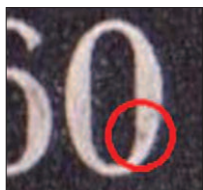
Přehled deskových vad pro studijní sběratele (nacházejí se na 68 ZP)







Mimo uvedené vady se na archu vyskytuje i několik vad opakujících se ve sloupci známek:

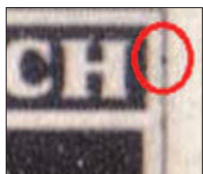


3. sloupec



9. sloupec

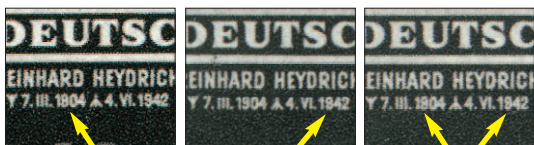
V 9. sloupci na ZP 9, 19, 29, 39 a 49 se navíc vyskytuje zmíněná vada „vajíčko“ a na ZP 59, 69, 79, 89 a 99 její retuš.



10. sloupec

Jak je to u deskových vad obvyklé, častěji se setkáváme s těmi ležícími ve velké rohové miniatuře (čtyřbloky ze všech čtyř rohů), pak s těmi ze dvou okrajových řad a sloupců (tedy na čtyřblocích s okraji), protože ty filatelisté častěji zakládají do svých sbírek – a díky okraji archu je lze také snadněji identifikovat. Méně často se lze setkat s DV nacházejícími se uvnitř archu, proto je i jejich cena obvykle o něco vyšší, než u těch „krajových“ (což platí obecně).

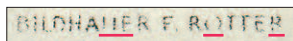
Za hledání stojí i tiskové vady nahodilé, z nichž nejpobulárnější se nacházejí v letech 1904 a 1942 v levém horním rohu obrazu známky. Jsou provedeny drobnými číslicemi, což se pro techniku neotypie nehodí. Obraz je totiž složen z malých bodů, což je výhodné pro vystižení polotónů, ale nepatrné detaily se mohou slévat, nebo naopak nedotisknout. A přesně to se stalo v místě zakončení dolní části číslice 9, kde chybějící barva někdy spojí konec obloučku s oválem a vytvoří tak podobu číslice 8. Nalézt tak v jednom nebo druhém z obou letopočtů můžeme nepochybnou číslici 9 (nejčastější stav), pak podobu mezi 9 a 8 (oblouček je téměř dotažený – poměrně častý výskyt), a rovněž zdánlivou číslici 8 (oblouček je zcela dotažený – řídký výskyt). A protože jde o vady nahodilé, ojediněle se vyskytuje „číslíce 8“ v obou letopočtech na jedné známce, což je stav stojící za hledání!



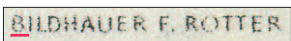
8 místo 9 v 1904

8 místo 9 v 1942

obě 8 místo 9



nedotisky písmen



„8“ místo B

Na závěr zmiňme tisk na okraji, archu, kde se v pravém dolním rohu pod ZP 100 nachází text se jménem autora posmrtné Heydrichovy masky „Bildhauer F. Rotter“. I na něm můžeme doložit drobné odlišnosti, vzniklé nahodile, a to zejména v podobě úplnosti tisku. ■