

Gerrit Dou – 350 let od smrti mistra jemné malby

Na letošního 9. února připadlo 350. výročí smrti významného nizozemského malíře Gerrita Doua (někdy uváděného i jako Gerrard či Gerard Douw nebo Dow), jehož obraz Mladá dáma na balkóně v ryteckém přepisu Václava Fajta vyšel v roce 2016 na známce v rámci společného česko-lichtenštejnského vydání. Zářijová Filatelie o něm tenkrát přinesla článek, a abychom z něj nemuseli citovat, ve zmenšené verzi jej přetiskujeme na protější straně.

FRANTIŠEK BENEŠ

Gerrit Dou se narodil 7. dubna roku 1613 v nizozemském Leidenu a ve stejném městě o necelých 62 let později – 9. února 1675 – i zemřel. Pocházel z umělecké rodiny, jeho otec se zabýval tvorbou vitráží a někdy se uvádí, že byl i rytcem skla. Stejnou cestou se chtěl vydat i mladý Gerrit, který napřed nastoupil do učení k jinému vitrážistovi a malíři skla, ale ve čtrnácti přešel do nedaleké dílny tehdy ještě málo známého, jedenadvacetiletého leidského malíře Rembrandta van Rijna. Až anekdoticky zní poznámka prvního Douova životopisce, že důvodem tohoto kroku bylo, že mladý Gerrit byl prý v rodinném obchodě při zacházení se sklem tak lehkomyšlný, že ho otec ze strachu z nehody neochotně poslal, aby se raději učil malovat.

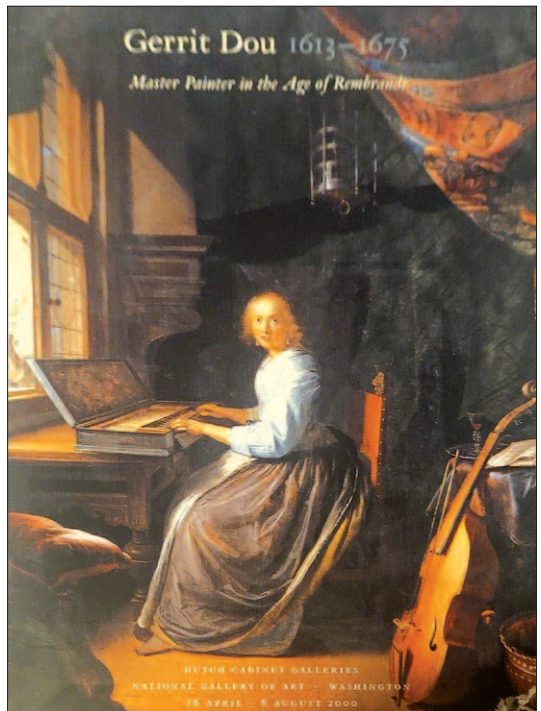
Bez zajímavosti není, že Douovi životopisci uvádějí, že tu působil jako Rembrandtův žák, zatímco někteří Rembrandtovi životopisci píší, že si dílnu zařídili společně. Z dnešního pohledu se zdá pravděpodobnější první verze, ale ve zlatém věku nizozemského umění někteří malíři vynikli už ve velmi mladém věku – například Rembrandtův a Douův společník, malíř Jan Lievens (ateliér si zařídili ve třech), byl výtvarnou celebritou už ve dvanácti letech. I tak si myslím, že pravda bude někde uprostřed a Douova pozice Rembrandtova žáka díky jeho nadání časem přerostla do postavení partnera.

Po několika letech se však skupina rozpadla, Rembrandt odešel do Amsterdamu a Lievens do ciziny, zatímco Dou nikdy neopustil Leiden. Rozešli se i ve výtvarném stylu. Rembrandt maloval dramaticky, soustředil se na světlo a stín, neváhal vyškrabávat barevné nánosy násadou štětce. Dou byl naproti tomu mistrem jemné detailní malby, uvádí se, že například pouhou ruku maloval třeba i pět dní. K tvorbě používal lupu a vlastnoručně vyrobené štětce, jimiž mohl malovat i titěrné maličkosti.

Jako umělec brzy získal vážnost a popularitu, ale maloval tak pomalu a pečlivě, že ztrácel zákazníky, kteří nebyli ochotni mu pro svůj portrét sedět tak dlouhou modelou. A tak zájemci o jeho obrazy pocházeli mnohdy ze zahraničí, kde se prodávaly za vysoké ceny; častými kupci byli tamní panovníci a další významné osobnosti. Jeden z jeho životopisců napsal, že Douovi obdivovatelé oceňovali především „vynikající práci v malých, jemných a složitých věcech a často se divili, že takové ušlechtilé malířské schopnosti vyklíčily z Rembrandtovy školy; zapomínali však, že Rembrandt ve svých raných letech také „pečlivě maloval“.

Dou svým dílem ovlivnil mnoho dalších malířů, někteří dokonce působili přímo v jeho dílně. Po dvě století

byl považován za nejvýznamnějšího malíře nizozemského zlatého věku, dokonce významnějšího než samotný jeho učitel Rembrandt. Až v polovině předminulého století, s nástupem impresionismu a znovuobjevením dávných holandských mistrů Halse a Vermeera, začal zájem o Douovy obrazy opadat. Jistě v tom hrál roli i obecný pokles obdivu k mistrovství realistické drobnokresby, kterou teď mohla nahradit rozvíjející se fotografie. To se změnilo až na přelomu 20. a 21. století, kdy byla Douovi věnována souborná výstava v Haagu a ve Washingtonu, která povzbudila zájem o jeho pozoruhodné dílo.



Jak se Douův obraz dostal do naší Národní galerie je uvedeno v předchozím článku z roku 2016. Pro nás filatelisty je však zajímavé, jak se dostal na naši a lichtenštejnskou známku. Na počátku samozřejmě bylo rozhodnutí Ministerstva průmyslu a obchodu, které téma zařadilo do emisního plánu. Jistě do toho měli co mluvit i diplomaté, protože šlo o emisi mezinárodní, se společným námětem. Na oddělení známkové tvorby Generálního ředitelství České pošty pak byl jako tvůrce grafické úpravy a rytin nové emise vybrán zkušený rytec Václav Fajt. Ten zhotovil pět rytin pro jednotlivé barvy obrazu, které byly společné pro vy-

Hezké gesto na cestě k usmíření

Název emise: Gerritt Dou

– Mladá dáma na balkóně

(společné vydání ČR - Lichtenštejnsko)

Den vydání: 7. 9. 2016

Platnost: v ČR ode dne vydání ve styku

tuzemským i mezinárodním až do odvolání

Hodnota: 27 Kč; kat. č. 899

Rozměr známkového obrazu: 40 x 50 mm

Grafická úprava a rytina: Václav Fajt

Druh tisku: OTP v pěti barvách

Tisková formát: 4

Náklad: 104.000 (26.000 PL)

FDC: OTP v barvě šedobérné; PTC Praha

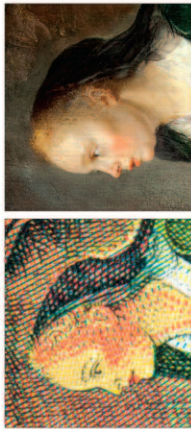
Náklad: 3.600 kusů FDC



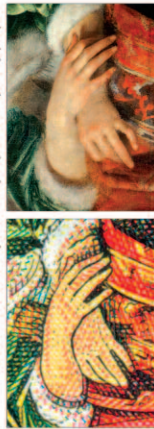
Šlechtický rod Lichtenštejnů je s Českými zeměmi spjat už tři čtvrti tisíciletí, od doby Přemysla Otakara II., který Jindřichů I. z Lichtenštejna za věrnost v boji daroval panství na jižní Moravě. Do knížecího stavu byl počátkem 17. století povýšen Karol z Lichtenštejna, v podstatě tvůrce nedobré pověsti rodu v očích mnoha našich – už proto, že stál na straně Habsburků při poličování slavoústeckých povstání a v roce 1621 vedl tribunál, který odsoudil a nechal popravit sedmdesát českých panů (to mu, i jeho rodu, historie nezapomněla). Navíc jako zemský mistodržitel se značně obohatil ze zkonfiskovaného majetku vzburceni jejich sympatizantů. Byl i celným představením takzvaného mincovního konsorcia, který zneškodnilo českou měnu, což mu přineslo obrovské zisky (za znehodnocené peníze nakupoval zkonfiskované majetky a současně přivodilo státní bankrot v roce 1623 a ožebračilo většinu obyvatel království. To je tedy v kostce historie kořenů obrovského jmění rodu, který ovládal těmto Moravě a velké majetky měl (a má dodnes) i v Rakousku. Ve srovnání s tím samotné knížectví na hornouším rozmezí Rakouska a Švýcarska, vzniklé na přelomu 17. a 18. století, bylo dlouho jen málo významnou součástí rodového majetku a většina vládnoucích knížat do něj ani nikdy nezavítala, sídlili ve Vídni a na svých moravských panstvích.

Situace se změnila po první světové válce, kdy v rámci pozemkové reformy bylo u nás zabráno bezmála šedesát procent rozlohy lichtenštejnských pozemků, sice za náhradu, ta ale byla vypočtena pro vlastinky nevýhodně a navíc vlastník ani nebyla nikdy Lichtenštejnům vyplacena. Přesto tu členové rodu dále sídlili a například panující kníže Jan II. (byl nejdelší panující hlavou státu na světě) ve věku 88 let zemřel na zámku ve Valticích. Pozemková reforma vedla ke sporům mezi CSR a Lichtenštejnem a trvalo skoro dvacet let, než došlo ke uzájemnému uznání (1938). Po druhé světové válce pak byl zabaven i zbytek lichtenštejnských majetků u nás, tenkrát bez náhrady, na základě Benešových dekretů, s odvoláním, že jde o majetky německé. To po roce 1989 zneškodnilo usilí o

Obličej dívky je přes malý rozměr čitelný a v rámci možnosti věrný (na rozdíl od Švebinského Kulatého portrétu z roku 2013, kterému rytna neprosperála), což oceníte když si uvědomíte, jak jemně Dou maloval a jak obtížná je tedy jeho subtilní lamy štětcem převést do několika čar a bodů, které má rytec na omezené ploše známky k dispozici.



Stejně je to i u dalších detailů, například u rukou nebo na vzorované láce pod nimi, ani tady nemůžeme očekávat dokonalou reprodukcii, jde prostě o rytecký přepis.



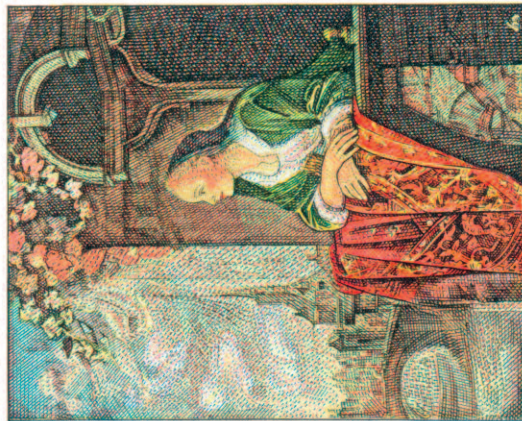
Dobře jsou převedeny do rytiny i ostatní části malby, byť původní barvy jsou o něco tlumenější. Vznikla tak krásná malá grafika, na níž je radost se podívat (Fajt to prostě má v ruce, to je marmé).



Střízlivě pojedené razítko neruší vyznění obálky dne vydání, na níž barevnou známku dobře vyvažuje jednobarevná rytna kresběné výžoby, zobrazující detail z dalšího obrazu darovaného naší galerii Janem II. z Lichtenštejna, se svatou Katerínou a svatou Barborem.

Na skvělém vyznění emise má velkou zásluhu i Poštovní tiskárna cenin v Praze, která vzorně zhotovila českou lichtenštejnskou verzi, přičemž druhá zmíněná může být dobrou referencí při připadných jednáních o tisku známek s dalšími poštovními správami.

A když už jsme u Lichtenštejna, neměli bychom přehlédnout, jak propáchaný a úspěšný má lammí pošta způsob propagace a prodeje svých známek, FDC, cenin a dalších předmětů filatelistického zájmu, a to nejen doma, ale i do zahraničí. Tady bychom se měli co přiučit!



dání obou států, a dále rytinu pro každou zemi zvlášť s uvedením názvu státu, nominální hodnoty a údajů o zobrazeném díle.

Známky vytiskla pražská Poštovní tiskárna cenin vícebarevným ocelotiskem z plochých desek, postup výroby zachytil krátký dokumentární film zveřejněný pak na YouTube.¹⁾ Zachycuje jednotlivé fáze výroby, od přeměny předlohy do rytiny, přes moletování, tisk, sušení tiskových listů po vytištění každé z barev, provádění perforace, až po kontrolu jakosti a počítání hotových malých přepážkových listů. Jde o výmluvnou ukázkou toho, jak pracně a doslova rukodělně vznikaly naše známky tištěné touto ušlechtilou technikou, které po desítky let obdivovali sběratelé i v zahraničí a vysoce je hodnotily poroty světových soutěží. Šlo o techniku nejen pracnou, a tedy drahou, ale i nesmírně časově náročnou – některé známky vznikaly doslova řadu měsíců, kdy jednak po otištění každé barvy musely listy uschnout, ale před tiskem další barvy musela být dosažena stejná teplota a vzdušná vlhkost, aby nedocházelo k roztažení nebo naopak smrštění papíru opatřeného lepem, které by způsobilo nedokonalý soutisk.

S ukončením výroby známek v PTC však u nás tato světově ojedinělá technika nezanikla. Původní tiskové stroje Heim a Waite z PTC nyní používají v Tiskárně Hradištko²⁾ a v letošním roce by na některém z nich měl vniknout aršík Vyšehradská Madona, tištěný pětibarevně z plochých desek. Autorem jeho grafické úpravy a rytcem všech pěti desek je opět Václav Fajt. Emise by měla vyjít v listopadu a já se na ni velmi těším!

Ale vraťme se k původnímu tématu. Česká pošta k emisi Gerrit Dou nechala zhotovit soubory v dárkové úpravě, obsahující známku obou zemí a ve druhém provedení navíc i naši obálku dne vydání. Ta nese razítko navržené autorem emise V. Fajtem. Lichtenštejnská FDC naproti tomu nese běžné „univerzální“ razítko FDC.



Naši sběratelé analogických pohlednic připravili cartes maximum. S jiným Douovým obrazem na pohlednici jej připravila i Lichtenštejnská pošta.





Ta věnovala emisii mimořádnou pozornost, o čemž svědčí i toto slavnostní a reprezentativní balení. Jeho součástí je i „společná FDC“ obou zemí, obálka s oběma známkami opatřenými razítky skutečných FDC.



Do Vaduzu na slavnostní představení emise pozvali i tvůrce její grafické úpravy a rytiny.



1) Film se mi přímo na YouTube už nepodařilo zobrazit, a tak jsem pro jeho zhlédnutí musel zadat následující adresu zahraniční fanouškovské stránky, jejíž jedna část je věnována československým a českým známám: https://www.stampcommunity.org/topic.asp?whichpage=5&TOPIC_ID=37395

2) O výrobě známek v Hradištku přinesla Filatelie před pěti lety obsáhlý článek „Místo, kde vznikají nové známky pro Českou poštu“, který si můžete přečíst na www.FrantisekBenes.cz

FÜRSTENTUM LIECHTENSTEIN



150
EINE JUNGE FRAU AUF EINEM BALKON, UM 1665
GERRIT DOU (1613 - 1675)
NATIONALGALERIE IN PRAG

FÜRSTENTUM LIECHTENSTEIN



150
EINE JUNGE FRAU AUF EINEM BALKON, UM 1665
GERRIT DOU (1613 - 1675)
NATIONALGALERIE IN PRAG

FÜRSTENTUM LIECHTENSTEIN



150
EINE JUNGE FRAU AUF EINEM BALKON, UM 1665
GERRIT DOU (1613 - 1675)
NATIONALGALERIE IN PRAG

FÜRSTENTUM LIECHTENSTEIN



150
EINE JUNGE FRAU AUF EINEM BALKON, UM 1665
GERRIT DOU (1613 - 1675)
NATIONALGALERIE IN PRAG

FÜRSTENTUM LIECHTENSTEIN



150
EINE JUNGE FRAU AUF EINEM BALKON, UM 1665
GERRIT DOU (1613 - 1675)
NATIONALGALERIE IN PRAG

FÜRSTENTUM LIECHTENSTEIN



150
EINE JUNGE FRAU AUF EINEM BALKON, UM 1665
GERRIT DOU (1613 - 1675)
NATIONALGALERIE IN PRAG

FÜRSTENTUM LIECHTENSTEIN



150
EINE JUNGE FRAU AUF EINEM BALKON, UM 1665
GERRIT DOU (1613 - 1675)
NATIONALGALERIE IN PRAG

FÜRSTENTUM LIECHTENSTEIN



150
EINE JUNGE FRAU AUF EINEM BALKON, UM 1665
GERRIT DOU (1613 - 1675)
NATIONALGALERIE IN PRAG

Na Veletrhu Sběratel byly na stánku Lichtenštejské pošty nabízeny černé a vínové otisky tiskové desky pro původní černou barvu lichtenštejské varianty známky. Černou nabízela i na svém e-shopu. Vedle celých čtyř-bloků se vyskytují i jako jednotlivé kusy.

FÜRSTENTUM LIECHTENSTEIN



150
EINE JUNGE FRAU AUF EINEM BALKON, UM 1665
GERRIT DOU (1613 - 1675)
NATIONALGALERIE IN PRAG

Pro archivní a reprezentační účely byly v PTC v nepatrném počtu zhotoveny soubory otisků a soutisků jednotlivých barev obou vydání.

Gerrit Dou se na rozdíl od svého učitele a společníka Rembrandta nikdy neoženil a neměl děti. Úspěchu se jako malíř domohl brzy, už jako mladý si mohl dovolit

koupit dům, v němž pak tvořil a žil. Přestože byl jako slavný tvůrce zván na zahraniční panovnické dvory, nikam necestoval a celý život strávil v rodném Leidenu. Svě formátem malé, pracně a dlouho tvořené obrazy prodával za velmi vysoké ceny, uvádí se, že za stovky, ba až za tisíc zlatých za jeden!⁹⁾ Na rozdíl od Rembrandta neprožil žádnou finanční krizi a zemřel jako zámožný muž. Ve filatelii na něj máme vzpomínku díky společnému vydání s Lichtenštejskem, o jiném zařazení jeho díla na poštovní známku se mi nepodařilo nic zjistit. ■



Gerrit Dou - Autoportrét

⁹⁾ Jeden zlatý (gulden) obsahoval zhruba 3,5 gramu zlata.